

一座座现代化新校园  
拔地而起，一支支师德高尚、业务  
精湛的教师队伍走上讲台，一项项特色  
文体活动缤纷而至，一桩桩教育惠民实事  
加速落地……翻看东莞教育系统成绩单，呈现  
在我们眼前的，是美好教育高质量发展的蓬勃景象。

教育是国之大计，更是民生之基。“十四五”时期，我国教育进入高质量发展阶段。今年以来，东莞市教育系统坚持稳中求进工作总基调，落实立德树人根本任务，聚焦“学有优教”发展目标，深化基础教育综合改革，从全力推进“双减”落实攻坚战，到全力推动“公办扩容、民办提质”，全力打造“莞邑良师”队伍，在深化“集团化办学”等多方面、多路径跑出东莞“双万”新起点上教育发展“加速度”。

东莞

聚焦“学有优教”  
教育跑出发展“加速度”



莞城中心小学分校计算机编程课堂 王俊伟 摄

A 做优“基石”教育均衡惠城乡

“办好人民满意的美好教育。”如今，东莞市教育局正把这句承诺变成人民群众看得见、摸得着的累累硕果。

“就近入学”“上好学”是人民群众对教育事业的热切期盼，让孩子们在家门口就能享受优质教育，今年以来，东莞教育系统聚焦民之所盼，紧抓教育基础设施，聚力教育优质均衡，扩大普惠性学前教育资源覆盖，全力铺设“数字校园”，形成教育环境全面优化、城乡教育协同发展、智慧教育高歌猛进的良好局面。

办实事，大力推进公办教育扩容攻坚。推动2022年完成新改扩建公办中小学53所，新增学位约6.72万个；新改扩建公办园20所，新增公办园学位7300个，“5080”购买学位数同比减少5%以上。加快松山湖未来学校、东莞中学初中校区等10所市属学校建设，确保2022年9月投入使用；推动市第十一中学、市中小学德育基地建设项目动工，推进水乡未来学校、市第十二高级中学建设项目前期工作。

大力支持民办教育规范提质。开展民办学校转型规范提质专题研究，出台

规范民办义务教育发展实施方案，引导民办教育有序健康高质量发展。落实民办学校规范提质五年行动计划，规范民办学校招生、收费、教师队伍建设和宣传广告等行为。

出实招，深化集团化办学。推进集团化办学扩面增量，新建学校原则上采取“名校+新校”方式组建教育集团，实现建一所优一所。推动尚未组建教育集团的5个镇街开展集团化办学，实现集团化办学镇街100%全覆盖。以9个省优质基础教育集团培育对象为基础，打造一批优质特色教育集团，推进集团化办学对口帮扶，与韶关、揭阳两市组建教育集团。

深化普通高中育人方式变革，推进普通高中“一校一品”“一校多品”办学模式，评选第二批普通高中“双特色”学校，推动5个市级特色普通高中示范基地建设。全面落实免试就近入学全覆盖和“公民同招”，做好随迁子女入学工作，推进控辍保学从动态清零转向常态清零。出台特教班建设工作指南，推动各镇街至少有一所公办中小学开设特教班，实现镇街开设特教班全覆盖。

B 做深“双减”五育融合亮特色

如何切实推进“双减”政策走深走实？东莞市坚持五育并举，围绕“‘双减’做什么、怎么做、谁来做”这一主题，全面深化素养立意的课程改革，扎实开展“轻负高质”的教学实践，全力做好五育融合的课后服务，让学生舒心、家长放心、社会满意，让“双减”政策步伐有力、落地有声。

今年，东莞市将持续减轻学生校内作业负担，开展优秀作业设计征集和展示交流活动；完成评估认定首批541个品质课堂实验基地，遴选第二批不少于300个品质课堂实验基地；深化自主招生改革，扩大学校高水平人才自主招生特色类项目，扩大优质公办普高招生名额到校的范围和数量，减轻学生升学压力；深化校外培训机构治理，建立校外培训机构信息监管平台。

围绕“减负提质”思路，东莞市还着力开展了五育融合在“双减”背景下的有效探索：提升校内课后服务水平，评选首批不少于30所的校内课后服务示范校，推动全市不少于100所学校提供暑期托管服务，实现暑期托管服务镇街全覆盖；改善学校午休条件，推动基本实现校内“平躺午休”；制定全面加强和改进新时代中小学校体育美育实施方案，保障学生每天校内、校外各1小时体育锻炼；推动中小学生学习体质健康优良率达到50%以上。探索建设普通高中高水平艺术团，探索引入优秀艺术家、运动员担任兼职教师，深入开展每周之歌活动。完成中小学校1万间教室灯光照明改造，加强手机、作业、睡眠、体质健康等综合管理。落实劳动教育课时，探索建立区域劳动教育评价体系，建设一批劳动实践基地。

C 做强队伍  
师资建设出实效

教师是立教之本、兴教之源。

这一年，东莞市教育局继续把加强教师队伍作为提升教育质量“软实力”的重要抓手，不断加大教育人才引进和培养力度，以“名师工作室”“教师工作坊”为引领，搭建教师成长广阔平台，多措并举引导广大教师安心、舒心从教，推进科教兴区、人才强区，为美好教育高质量发展注入强劲动力。

建设一支一流教师队伍，是教育高质量发展的关键所在。近年来，东莞市教育局不断优化教师结构，广纳贤士引进高层次人才，较好改善了现有教育教学需求。一方面，出台《东莞市基础教育高层次人才引进和提升实施办法》，用好名优人才编制周转库等奖励政策，力争2022年引进高层次人才规模同比翻一番。打造教育领军人才、教育家型校长和教师、工作室主持人、卓越教师、未来名校长等培养品牌，推动培养20名教育领军人才、100名教育家型校长和教师、250名“三名”工作室主持人、1000名中小学卓越教师和120名后备校长人才。另一方面，创新编制管理机制。科学制定编制使用方案，提升编制使用效益。按学生规模核定教职工编制，大力招聘编制教师，持续优化教师队伍结构；创新活力激发机制。搭建人才成长平台，公开选聘直属学校校级领导，开展正高级职称跨校评审，创新交流轮岗机制，健全校长教师激励保障机制，健全教师荣誉体系。

为鼓励教师练好“内功”，东莞市创新师德师风建设机制。把师德师风建设摆在首位，落实新学期师德第一课制度，实施师德师风教育每月一讲活动，将师德主题教育贯穿全年始终。建立健全师德师风考核评价机制，严肃查处师德失范行为，通报师德违规典型案例。（姚婷婷）

中国农业银行  
AGRICULTURAL BANK OF CHINA  
东莞分行

农行智慧校园

适合于有门禁、缴费、校车上下车登记等系统优化改造

功能优势

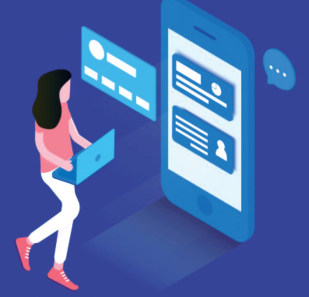
- ☑ 上线快
- ☑ 功能全
- ☑ 易操作

校方

- ☑ 系统便捷
- ☑ 多功能统计
- ☑ 定制化系统

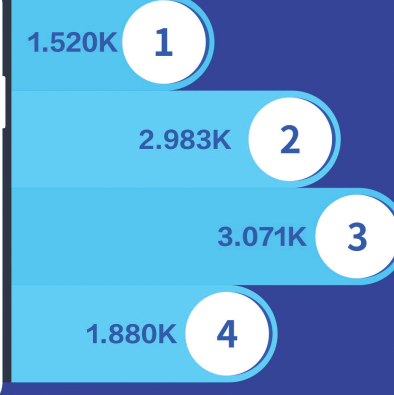
成本

- ☑ 开源节流，降低设备成本
- ☑ 农行掌银支付0手续费



功能介绍

- 微网站管理
- 学生管理
- 教职工管理
- 对账管理



- ☑ 智能考勤
- ☑ AI晨检
- ☑ 智能财务
- ☑ 智慧教学
- ☑ 平安校园
- ☑ 智慧办公

项目服务

上门服务 | 客服专线 | 群组服务 | 迭代升级

详询我行各网点农行员工或致电郑经理15999858520咨询