

羊城晚报讯 记者张闻,通讯员杨小阳、成华雄报道:为深入促进外贸保稳提质,切实推动佛山外贸高质量发展,佛山海关制定印发了优化口岸营商环境11条措施,针对疫情影响下企业面临的订单外流、成本增加、国际市场份额减少等急难愁盼问题,强统筹、出实招,持续提升跨境贸易便利化水平。单5月,佛山外贸进出口588.4亿元,同比增长22.5%;前5个月累计进出口3002.7亿元,同比增长9.1%,海关促进外贸保稳提质成效初显。

佛山海关建立“有求必应、一跟到底”企业诉求工作处置机制,对企业诉求工作的接收登记、任务办理、汇报审批、汇总反馈等程序进行规范、明确,严格落实首问责任制,确保企业诉求解决到底。机制实施以来,快速解决澳舒健家具制造公司产品出口RCEP原产地证书能否享受税收减免、生生农业集团的鲜活商品享受优先查验、“5+2”预约查验绿色通道措施的落实等问题。此外,佛山海关大力推广“无纸化申报+智能审核+自助打印”原产地证审签模式,24小时网上受理,实现

原产地证书全天候“即报即签”“秒办”,大力推动《区域全面经济伙伴关系协定》(RCEP)等自贸协定原产地规则落地惠企。佛山海关结合口岸实际需求,及时调整“智慧码头”系统授权,确保运行平稳有序,不断提升监管效率和物流效率。积极推广实施“提前申报”“抵港直装”等改革便民措施,大力推动辖区开通“大湾区组合港”“湾区一港通”等物流模式,有效简化通关手续,提升通关效率,降低企业综合物流成本30%,全力保障跨境物资通关便利,提高企业满意度。

相关新闻

三水区应急管理局持续在线防御特大洪水

应急响应时长 295小时 提前转移安置 2322人

羊城晚报讯 记者梁正杰,实习生邓雅婷,通讯员肖宣报道:受西、北江上游强降雨影响,6月14日至26日,佛山三水区遭遇近15年来最强洪水过程。这次洪水过程持续时间长、响应级别高、动员力量多、影响范围广。三水区三防指挥部根据防汛形势两次将防汛应急响应提升至Ⅱ级,应急响应时间长达295小时,提前转移安置危险区域人员2322人,实现了大灾面前没有群众因灾死亡、没有发生溃堤垮坝、没有疫情风险叠加,有力保障了人民群众生命财产安全,防御工作取得全面胜利,打赢了“三水防汛主战场”攻坚战。

洪水来势凶猛防汛任务重

从6月14日开始,三水区西、北江上游连续长时间持续性强降雨,导致西、北江水位急剧上涨,并长时间维持高水位,直至27日洪水过程才基本结束,这是近15年来佛山地区最强的洪水过程,在此次抗洪行动中,三水芦苞水闸等水利设施发挥了重要的作用,再一次守护了傍水而居的居民。

一是洪水来势凶猛、水位上涨速度快。从12日9时到15日19时,短短58个小时,海丰村水位从4.8米上涨至8.99米,总计上涨4.19米;北江河口站水位从4.31米上涨至8.1米,总计上涨3.79米。二是两次洪峰接连而至、持续时间长。辖区内站点先后于15日、22日两次出现洪峰水位,北江海丰村站相应最大流量14300立方米/秒(接近五十年一遇),西江马口站相应最大流量43300立方米/秒(超二十年一遇)。海丰村超警时间长达近10天共225小时(期间曾短时间退出警戒水位),水位超警时间自该站点建成以来前所未有最长的一次。三是应急响应时间长、防汛任务重。区三防指挥部自启动防汛Ⅳ级应急响应到结束Ⅳ级应急响应,响应时间近300小时,其中防汛Ⅱ级应急响应时间长达近130小时,是建立防汛应急响应机制以来历史上启动时间最长的一次。全区堤围共34条,总长264.135公里,还有水库20座、山塘27座、主干河涌29条、主干支涌168条,堤围险工险段42处,穿堤建筑物148宗,灾害风险高,防汛任务重如泰山,是佛山市“防汛第一主战场”。

多方合力筑牢防汛第一战场

防汛期间累计转移受灾人员2322人(其中集中安置365人,投靠亲友1957人),对应转移的人员100%转移到位、安置到位,没有群众因灾死亡,没有发生溃堤垮坝,没有疫情风险叠加,没有负面舆情事件,有力保障了人民群众的生命财产安全。

打赢此次“防汛第一主战场”得益于多方防汛工作者的密切配合。市区镇村四级党政主要领导亲自部署、坚守一线、靠前指挥,区各部门发挥职能,有效调控,全区形成党政同责、齐抓共管的防汛局面。从设置4个前线抗洪抢险指挥部的指挥机构,到组建超过2100人的包括在堤人员、后勤保障和医疗救援等的抢险救灾力量,再到配齐配足应急抢险装备的物资资源,各方人员力量下沉一线,从根本上做好抗洪抢险的现场组织、指挥和协调等工作。

三水区应急管理局安全生产基础股副股长游波涛表示,在6月21日大塘镇五安围突发渗水时,我们因为做了充分的物资前置准备,在很短的时间内,调配了4000多袋砂石,有力有序快速处置了五安围险情。

汛情发生以来,三水区应急管理局全员取消休假,全天24小时值班值守,一旦发生险情,立即上报、快速反应、科学应对、及时处置。汛情期间,游波涛的小孩出生不久,妻子、母亲因身体不适需要做手术,但他把防汛抗灾作为首要工作,把手术排期一拖再拖,近半月除拿换洗衣物外未回家过夜,因过度劳累,颈椎压迫神经导致身体不适,仍坚守岗位,防汛在线。

佛山文脉



源林投资
YUANLIN INVESTMENT

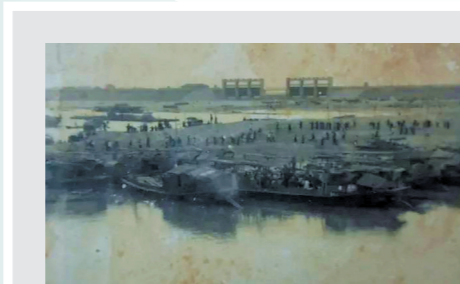
「佛山文脉」由源林投资独家冠名
第一百七十八期

探秘芦苞水闸不为人知的故事 默默守护近百年

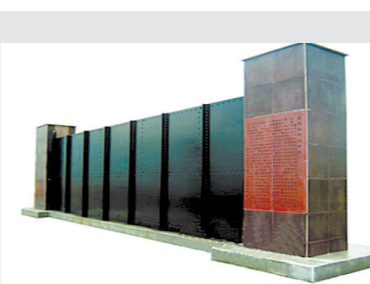
图文 羊城晚报记者梁正杰 实习生刘俾君



此次抗洪行动中,芦苞水闸发挥了重要作用



第一代芦苞水闸于1923年完工
芦苞水闸管理所供图



1923年建成的旧芦苞水闸钢闸门



1987年建成的第二代芦苞水闸
芦苞水闸管理所供图

A 水灾浩劫后修建第一代水闸

回溯芦苞水闸,就不得不提北江大堤。作为珠江第二大水系,北江全长468公里,流域面积4万多平方公里,92%以上在广东省范围内。北江大堤则位于北江下游左岸,起自清远市石角镇骑背岭,经佛山市大塘、芦苞、黄塘、西南至狮山,全长约64公里。北江大堤前身是13条独立分散低矮单薄的小堤,自宋朝起历经千年培修加固而逐步形成。1954年正式定名为“北江大堤”,是全国七大流域重点堤围,也是广州、珠江三角洲和粤港澳大湾区的防洪屏障。

1915年夏天,广东连降暴雨,东、西、北三江同时暴涨。西、北两江各属堤围崩溃后,芦苞涌口未设水闸,洪水沿涌直泄而下,广东多地成了一片汪洋,洪水如猛兽般在广佛大地上肆虐。广州一带首当其冲,江面上涨一丈多,长堤、西濠口、西关地区均被淹没。这场当时让人谈水色变的“乙卯水灾”,最终导致受灾人口达378万人,死亡10万余人,30多个城镇及大部分村庄被淹没,广州被淹7天,灾情惨重。

痛定思痛!这次水灾浩劫后,三水开始筹建、提升区内的治水防洪工程,芦苞水

闸作为北江进入广州的最后一道关口,便是其中一项重要工程。

1918年,广东治河委员会使用“关余”(关税中扣除偿付外债、赔款及海关后的剩余款)一百两筹建芦苞水闸,项目在1921年动工,并在1923年完工。

建成后的芦苞水闸全长101米,共7孔,中孔为23米宽的无闸门溢流堰,两侧各3孔,每孔宽10米,采用平板钢闸门,闸墩及闸台均用木桩基础。1923年建成后次年分洪时,下泄水流集中于中孔,由于设计时对消能考虑不周,芦苞水闸建成的次年,

闸后的护坦就被大水冲成26米的深潭,失去了控流作用。此后年年抛石抢险,但沙走石沉,冲刷情况一直未见改善。抗战期间,芦苞水闸更是不断遭受破坏,再加上连年失修,最终导致闸门启闭失灵,闸墩基柱浮露,整座水闸岌岌可危。

尽管如此,第一代芦苞水闸仍发挥了不可磨灭的作用,2006年被佛山市人民政府列为市级文物保护单位,对研究广东水利史具有不可或缺的价值。如今,这扇1923年建成的旧水闸钢闸门仍矗立在水闸南广场,供市民参观、纪念。

B 两次重修默默守护沿岸居民

1956年至1957年,广东省人民政府对芦苞旧闸进行了大规模修复,增设了完备的消能设施及闸前铺盖,水闸流态转好,深潭逐年回淤,但因为闸基不稳,闸门残旧,难保安全,新建水闸势在必行。

因老化损坏严重,1984年,北江大堤全线加固时,芦苞水闸在旧闸前沿21米处按闸底高程4.49米(珠基)进行改建,设8孔钢制弧形闸门,闸孔高4米、宽10米,总投资约1643万元,第二代芦苞水闸于1987年建成。

随着国民经济的发展和新时期治水思路的转变,芦苞水闸于2005年再次重建,该闸采用4孔15米宽的平板钢闸门形式,且考虑到下游水环境,新闸底板高程降低了5米,即可在汛期分泄洪水,又可在枯水期引北江清流流入广州珠江。重建后的芦苞水闸设计标准为百年一遇洪

水、一级水工建筑物,设计最大分洪流量1200立方米/秒,4孔平板钢闸门,每孔高15米×3.5米,闸门由液压启闭机启闭,计算机监控系统控制。第三代芦苞水闸于2007年4月全面建成。

从第一代芦苞水闸修建完成,历经几毁几修,它始终站在抗洪第一线,对减轻北江大堤两岸防洪压力起着至关重要的作用。广东省北江流域管理局芦苞水闸管理所所长潘锦江介绍,除了分洪功能外,芦苞水闸还可在平枯水期引水入涌,为农田灌溉和改善水环境创造有利条件。近年来,水闸管理部门在充分发挥芦苞水闸防洪功能的基础上,顺应人民群众对美好生态环境的新期待,充分发挥大型水闸水资源调节作用,联合当地政府进一步挖掘芦苞水闸生态引(补)水力度,探索推动从防洪功能为主向兼顾生态社会综合服务功能转变及提升。



↑防汛人员用无人机监察水文情况

←如今的芦苞水闸



水闸控制室