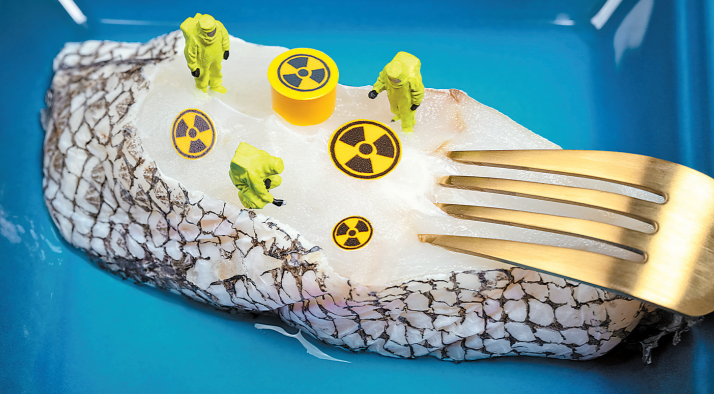




日本核污水排海,海鲜还能吃吗?

专家:避免食用产地、来历不明的鱼虾贝类



文/羊城晚报记者 薛仁政 通讯员 简文杨 戴希安 唐小雨

北京时间24日中午12时,日本向海洋排放福岛第一核电站污水正式启动,2023年度预计排放约3.12万吨,氡总量为5兆贝可勒尔,约为东电年计划排放量上限(22兆贝可勒尔)的两成。对此,群众最为关心的莫过于对我国生态环境和食品安全是否会有影响。

据了解,核污水具有毒性和生物蓄积性,对生态系统造成破坏,长期摄入或造成慢性放射性中毒。8月24日,我国海关总署发布公告,自24日(含)起全面暂停进口原产地为日本的水产品(含食用水生动物)。日本核污水排海的后续影响有待研究机构和有关部门进一步判定。

核污水 240 天后 到达我国沿海

据报道,有研究模拟日本核污水排海扩散过程:240天到达中国沿海,1200天后覆盖北太平洋。

记者了解到,该研究分析来自于清华大学相关团队。该团队曾于2021年进行了核污水在太平洋的扩散模拟实验。结果表明,核污水在排放后240天左右到达我国沿海海域,1200天后将到达北美沿岸并覆盖几乎整个北太平洋。随后,污染物一边在赤道洋流的作用下沿着美洲海岸向南太平洋快速扩散,另一边通过澳大利亚北部海域向印度洋转移。

据了解,核污水中含有多种放射性物质、重金属和其他有害化学物质。这些物质具有毒性和生物蓄积性,会对生态系统造成破坏。

放射性物质可以影响海洋中的生物体,包括浮游生物、海藻、珊瑚礁和鱼类等。核辐射会改变海洋生物的基因,导致它们发生恶性突变。这些恶性突变会随着鱼类的繁殖一代代传下去,这可能导致物种数量减少、生物多样性下降,甚至引起生物链的破坏。

中国海洋法学会会长、国际海洋法法庭法官高之国近日曾表示,日本一直在做出“问题只在于氚元素”的误导,但世界上很多科学家都有一个共识,就是核污水里含有高达64种核放射性元素,并且七成以上都是超标的,而且是多核素设备难以完全处理掉的。

日本工程技术专家后藤政志认为,经多核素去除设备处理的所谓“处理水”,不仅含有无法清除的氚,还含有多种其他放射性物质,进入人体后对人体的危害不可小觑。

食用核污染食物 或造成基因损害

“核污水排海不仅会影响生态环境,更会对人体健康造成极大威胁!”中山大学附属第六医院临床营养与微生态科副主任马腾辉介绍,核辐射会通过呼吸道、消化道、皮肤三条途径进入人体,在体内的放射性物质会持续发射多种射线,引起“内照射”,当放射性物质达到一定浓度时,便会对人体产生损害。

排放核污水会增加海水中的放射性有毒物质,随着海洋的流动进而污染整个环太平洋区域的水质。在依赖海洋为水源的地区,居民生活用水中将会含有放射性物质,长期缓慢摄入可能导致慢性放射性中毒,可能出现乏力、头晕、头痛等症状,严重时还可能会出现恶心、呕吐、腹痛、腹泻等症状,甚至会出现骨髓抑制、白细胞下降等情况。

对于民众而言,最关心的莫过于海鲜食品的安全。据了解,环太平洋海域有很多优质的渔场,如果这些渔场被波及,相关海产品将会受到影响。

“海洋生物遭到核污染后,人类如果大量食用将会面临巨大的健康风险。”马腾辉介绍,人类作为食物链的顶端,通过食用海产品持续间接摄入各种放射性物质,很可能超过安全剂量,出现各种放射性中毒症状。

此外,不少放射性物质半衰期都很长。以此次排放核污水中存在的碳-14为例,其物理半衰期长达5730年,经过海洋生物的富集很可能会进入人体。如果每一代人都摄入超过安全剂量的放射性物质,或将影响人类基因,出现大量畸形、残疾、癌变、夭折的病例,这种基因损害会持续数千年。

据了解,确保进口食品安全,8月24日,我国海关总署发布公告,自24日(含)起全面暂停进口原产地为日本的水产品(含食用水生动物)。

“核污水排海将对各地区人民造成哪些健康影响,海产品未来是否还能放心食用都要等待研究机构和有关部门的进一步判断。”马腾辉建议,普通民众应从正规渠道购买海产品,减少食用产自日本相关地区的水产品,避免食用产地、来历不明的鱼虾、贝类,以免对自身健康产生危害。

医生判断,小文不是普通感冒,而是患上了暴发性心肌炎,该病来势凶猛,死亡率极高。急诊医生紧急处理小文病情后,立即通知广东省妇幼保健院心脏中心,迅速将小文转至心脏中心监护室。

入住监护室后,医护人员快速给小文留置一条深静脉置管通路,进行抗休克、抗心律失常治疗,却没能阻止病情恶化。小文一度陷入心源性休克。心脏中心团队立即启动ECMO。

多重保护助力心脏“重启”

“再晚一点,随着心功能受损进一步加重,肝、肾、神经系统等都可能受到牵连,将导致全身各器官功能障碍,危及生命。”广东省妇幼保健院心脏中心副主任黄景思介绍,最好的治疗方式就是立即启动ECMO治疗,让患者心脏得以短暂“休息”,同时进行心脏的标准化治疗。

凌晨2时30分,一轮包括ECMO小组在内的更大范围的

大威胁!”中山大学附属第六医院临床营养与微生态科副主任马腾辉介绍,核辐射会通过呼吸道、消化道、皮肤三条途径进入人体,在体内的放射性物质会持续发射多种射线,引起“内照射”,当放射性物质达到一定浓度时,便会对人体产生损害。

排放核污水会增加海水中的放射性有毒物质,随着海洋的流动进而污染整个环太平洋区域的水质。在依赖海洋为水源的地区,居民生活用水中将会含有放射性物质,长期缓慢摄入可能导致慢性放射性中毒,可能出现乏力、头晕、头痛等症状,严重时还可能会出现恶心、呕吐、腹痛、腹泻等症状,甚至会出现骨髓抑制、白细胞下降等情况。

对于民众而言,最关心的莫过于海鲜食品的安全。据了解,环太平洋海域有很多优质的渔场,如果这些渔场被波及,相关海产品将会受到影响。

“海洋生物遭到核污染后,人类如果大量食用将会面临巨大的健康风险。”马腾辉介绍,人类作为食物链的顶端,通过食用海产品持续间接摄入各种放射性物质,很可能超过安全剂量,出现各种放射性中毒症状。

此外,不少放射性物质半衰期都很长。以此次排放核污水中存在的碳-14为例,其物理半衰期长达5730年,经过海洋生物的富集很可能会进入人体。如果每一代人都摄入超过安全剂量的放射性物质,或将影响人类基因,出现大量畸形、残疾、癌变、夭折的病例,这种基因损害会持续数千年。

据了解,确保进口食品安全,8月24日,我国海关总署发布公告,自24日(含)起全面暂停进口原产地为日本的水产品(含食用水生动物)。

“核污水排海将对各地区人民造成哪些健康影响,海产品未来是否还能放心食用都要等待研究机构和有关部门的进一步判断。”马腾辉建议,普通民众应从正规渠道购买海产品,减少食用产自日本相关地区的水产品,避免食用产地、来历不明的鱼虾、贝类,以免对自身健康产生危害。

医生判断,小文不是普通感冒,而是患上了暴发性心肌炎,该病来势凶猛,死亡率极高。急诊医生紧急处理小文病情后,立即通知广东省妇幼保健院心脏中心,迅速将小文转至心脏中心监护室。

入住监护室后,医护人员快速给小文留置一条深静脉置管通路,进行抗休克、抗心律失常治疗,却没能阻止病情恶化。小文一度陷入心源性休克。心脏中心团队立即启动ECMO。

多重保护助力心脏“重启”

“再晚一点,随着心功能受损进一步加重,肝、肾、神经系统等都可能受到牵连,将导致全身各器官功能障碍,危及生命。”广东省妇幼保健院心脏中心副主任黄景思介绍,最好的治疗方式就是立即启动ECMO治疗,让患者心脏得以短暂“休息”,同时进行心脏的标准化治疗。

凌晨2时30分,一轮包括ECMO小组在内的更大范围的

多学科协作(MDT)紧急启动了。在心脏中心孙善权主任指挥下,ECMO团队紧急集合,快速布局,当班医护人员协调监护室床位和设备,手术室内很快聚集了强大的重症救治团队,30分钟成功完成了紧急置管,ECMO顺利启动。

同时,在床边超声引导下,心脏中心刘琴主治医师为小文经右侧颈内静脉植入心内膜临时心脏起搏器,在多重保护下,小文的心脏得以短暂休息。

“感冒”症状别小觑,警惕“暴发性心肌炎”

据了解,暴发性心肌炎是心肌炎最为严重和特殊的类型,经

开学倒计时

入学查验预防接种证明 手机上就能办

文/羊城晚报记者 刘欣宇 通讯员 粤疾控

B 省内儿童通过手机即可完成查验

在广东省内完成疫苗接种的儿童,只需在手机端就能完成查验,无须到接种门诊。

具体步骤:下载“粤苗”App,用手机号注册、登录或者采用第三方微信登录,家长首次登录成功之后有提示需要实名

认证,输入姓名、手机号、验证码,即可完成。接下来点击“儿童接种”,这一步需要家长绑定孩子个人信息。绑定成功后点击“入学查验”,即可查看相关查验报告。报告可保存至手机相册、打印,不需要加盖公章,与原

预防接种门诊开具的证明同等使用。

广东疾控提醒,要特别留意查验报告中的“备注”一栏,若其中提示儿童未按程序完成某年龄的疫苗接种,建议家长尽快带孩子进行补种。

C 没有在广东接种过的儿童如何查验?

广东疾控指出,对于既往未在广东省接种过疫苗的儿童,其家长可在“粤苗”App上选择“自助建档”建立临时档案。具体操作为登录App后在首页选择“儿童接种”,进入儿童接种预约专

区,点击“绑定儿童”,选择“自助建档绑定”方式进行添加。

通过自助建档绑定的儿童,到门诊接种时,可点击“查看儿童接种档案”主动出示二维码,由门诊医生进一步确认建卡接种

后即可显示接种信息。

需要提醒的是,需仔细填写绑定的儿童个人信息,若出现错误,目前在App上还暂时无法进行修改,建议去最后一针接种门诊或附近的接种门诊进行修改。

儿科专家支招: 做好“收心”准备迎接开学季

文/羊城晚报记者 陈辉 通讯员 刘苡婷 刘庆钧

暑假,对于孩子而言是欢快的,没有天天催催的作业,有吃不完的零食,还有随意的懒觉,各种的“放飞自我”。一眨眼,自由欢乐的暑假到了尾声,老师们也纷纷发出各种开学前的注意事项。矛盾的家长们,一边非常期待想把“神兽”送回学校,一边又对孩子接下来要面对学习生活中的各种挑战感到焦虑不安。广州中医药大学第一附属医院儿科刘华主任中医师和张莹主治医师建议,开学前,让孩子有一个“收心”的准备,可以更好地过渡到规律的学业中。

来个暑假回顾之旅

家长找一个时间,谈心式地和孩子一起回顾、总结假期生活中的开心与不开心、分享收获及遗憾,对照假期开始时制订的假期计划,看看哪些完成了、哪些未完成,和孩子一起分析原因、总结经验。

引导孩子调整生物钟

假期的生活时间充足,心态比较松弛,临近开学,建议家长和孩子一起制定一个与学校生活接近的作息时间表,引导孩子按平时上学的时间起床、睡觉、学习、运动,坚持每天做作业不拖拉,保证一周至少三次半小时以上的有氧运动,例如跳绳、跑步、打篮球、打羽毛球、游泳等;幼儿园的小朋友建议九点半前入睡,学龄儿童建议10点前入睡,保证足够的睡眠时间。有规律、有质量的生活作息,不但能让孩子更好地适应接下来的学习生活,还能保证身高、体重的稳步增长。

查缺补漏完成假期作业

有些孩子喜欢拖拖拉拉在最后关头才赶作业。建议家长合理安排在开学前这段不多的时间,和孩子对假期作业进行检查,进行讲解式的查缺补漏,为新学期做好“温故知新”的准备。



孩子这个病进入高发期 上吐下泻?

文/羊城晚报记者 陈辉 通讯员 戴敏



处暑过、湿气起,近期有不少孩子相继发烧,随之而来的就是呕吐、腹泻、肚子痛……记者从广东祈福医院等多家医院了解到,近期腹泻患儿明显增多,医生分析,目前的天气特点会导致儿童,尤其是3岁以下婴幼儿发生胃肠道感染。

小儿腹泻患儿增多,或是暑湿泄泻

“医生,孩子这两天突然又拉又吐,整个人都没什么精气神,怎么办?”近日,一脸焦虑的张女士(化名)带着4岁的娃来到广东祈福医院儿科就诊,经过详细的检查被诊断为急性胃肠炎。

“这几天前来就诊的胃肠道不适患儿数量明显增多。”儿科中心主任医师张又祥教授指出:处暑时节,天气依然高温高湿,是细菌生长和繁殖的好时机,也为肠道致病菌的生长繁殖提供了适宜的条件。就人体自身而言,天热、出汗多,会导致抵抗力下降,此时儿童,尤其是3岁以下婴幼儿容易发生胃肠道感染。

儿童急性胃肠炎常见症状包括呕吐、腹泻、腹痛、发热和食欲不振,如家长发现孩子排便次数增多,呈水样或稀糊状,伴有持续或间歇呕吐;孩子感到腹部不适、绞痛或胀气;莫名出现体温升高等情况时,应及时引起重视。

家长们这样护理, 帮娃战胜肠胃疾病

张又祥主任提醒,孩子出现胃肠炎,一般只需要对症处理,3-5天即可痊愈。家长居家护理要牢记这几个方面的“肠”识——

第一,防脱水比止泻更重要。很多家长一看到孩子拉肚子就着急,只想赶紧给他止泻。实际上,腹泻的主要危害是会引引起脱水和电解质酸碱平衡紊乱。当孩子发生腹泻时,家长要给他服用口服补液盐,及时补充体内丢失的水分和电解质。

第二,控制饮食并不利于恢复。孩子一拉肚子,家长由

于担心继续饮食会加重胃肠负担,于是让孩子禁奶、禁食,但这样反而不利于恢复健康。正确的饮食原则为:不强迫进食,不饿不吃,少吃多餐,主食清淡、易消化。

第三,腹痛可适当运用中药敷贴。针对腹痛的现象,家长适当运用中药敷贴,也可以顺时针方向按摩肚子,减缓腹痛不适症状。

第四,切忌擅自服用药物。孩子发生腹泻,家长要先带孩子到附近医院就诊,进行必要的体格检查和检验,明确发病原因,并排除严重疾病后,在专业医生指导下,再有针对性地用药。

特别提醒

腹泻非小事,如果孩子腹泻超过72小时,有排便血、哭闹不止、呕吐频繁、高热、精神萎靡等情况,须及时就近就医。

初三学生上课发呆走神 竟是“安静”的癫痫发作

文/羊城晚报记者 林清涛 通讯员 张小美

即将开学。如果学生上课走神,这可是让老师和家长都“头痛”的问题。然而,不是所有走神都是“不专心”。

广东惠州一名15岁初中生上课时常常发呆、走神,结果竟是海绵状血管瘤畸形导致的失神性癫痫。医生提醒,不要以为癫痫发作都是身体抽搐、口吐白沫,有的癫痫发作也可能很“安静”,市民应留意识别,尽早治疗。

初三学生上课频繁走神

15岁的小敏(化名)是一名初三学生,成绩一直在上游,是父母和老师眼中的乖乖女。据小敏的妈妈黄琴(化名)描述,近几个月以来,老师多次向她反映,一向学习认真的小敏上课经常走神、发呆、注意力不集中。由于小敏成绩没有明显下滑,家长和老师也只是提醒。“但她说有时候控制不住,有时候根本没意识到。”黄琴说。

大概从5月起,小敏隔三差

五就说头痛、头晕。“她平时都住校,一两个星期才回一次家。”起初黄琴以为女儿是在学校没有休息好,加上她正面临中考,学习压力难免比较大,并未放在心上。

随着小敏头痛的次数多了,黄琴担心会影响孩子中考,于是在6月初带着小敏到当地医院检查。医生怀疑小敏颅内长了血管瘤。由于尚未出血,当地医院也建议保守治疗。综合考虑后,黄琴决定让小敏先中考再手术。

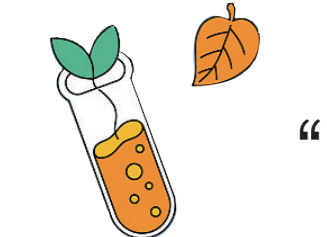
“元凶”竟是血管瘤畸形、癫痫发作

中考结束后,为寻求进一步诊疗,小敏在妈妈的陪同下来到广东三九脑科医院。该院神经外科主任吾太华接诊后,结合患者症状及相关检查,初步诊断为海绵状血管瘤畸形。因此,对于已经出现癫痫发作的海绵状血管瘤畸形,建议尽早手术治疗,避免反复发作甚至出血,造成严重后果。

癫痫发作也会很“安静”

一般人都以为,癫痫发作必然是身体抽搐、口吐白沫,其实有的癫痫发作也可能很“安静”。

“像小敏这样,上课不能自主地发呆、走神,其实是海绵状血管瘤畸形导致的失神性癫痫症状。”吾太华介绍,海绵状血管瘤畸形,一旦出血,轻则导致头痛、神经功能障碍,严重者可危及生命。除出血外,癫痫的频繁发作也是棘手的问题。大多数患者可出现反复癫痫发作,且表现形式繁多,对生活影响极大。因此,对于已经出现癫痫发作的海绵状血管瘤畸形,建议尽早手术治疗,避免反复发作甚至出血,造成严重后果。



本版图片视觉中国