

2020年全国建筑业总产值 263947 亿元 增速 6.2%

预计 2021 年交通、能源、水利、环境、市政等基建子板块投资增速相对均衡



刚刚过去的 2020 年，建筑业在稳定国民经济方面发挥了重要作用。

制造业：工业企业利润向好，有望拉动 2021 年投资增长

2020 年，在计算机通信电子设备制造、专用设备制造、医药制造等产业拉动下，工业企业利润总额强劲恢复，回暖趋势明显。

2021 年制造业投资增长将直接拉动厂

房建设、设备购置等的需求增长，而制造业投资中的建筑安装工程投资与建筑企业的收入相对应，专业工程子板块的景气度有望提升。此外，钢结构、化学工程、冶金工程等子行业也有望受益。

基建：基建投资或小幅降速，基建板块景气度展望平稳

政府在 2020 年出台一系列基建稳增长政策，积极对冲疫情对经济的负面影响，财政赤字整体显著扩张。

2021 年，经济稳步修复，基建托底的必要性下降，政府隐性债务问题持续化解，财政赤字率的水平有望下降，但整体来看投向基建的资金仍缺乏上行的

动能。

因铁路等行业投资有可能下降，2020 年风电抢装带来的高基数效应以及市政、环保等领域仍是目前新型城镇化过程中的主要需求领域，预计 2021 年交通、能源、水利、环境、市政等基建子板块投资增速或相对均衡。

面积达 30 多平米，可容纳 15 人

上海首个 3D 打印图书屋来了

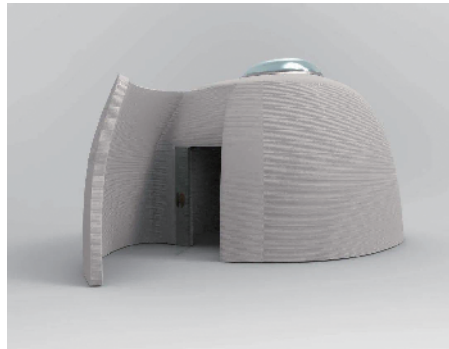
广东建设报讯 你见过 3D 打印的图书屋吗？近日，上海市文旅局相关负责人对媒体介绍说，上海首个混凝土 3D 打印图书屋位于宝山区蕴川路 6 号智慧湾科创园内。从材料测试、主体打印到电安装、内装，建造时间大约为一个月。书屋面积达 30 多平米，可容纳 15 人，将在 1 月中下旬对外开放。

3D 打印图书屋距地铁 1 号线呼兰路站 4 号出口 300 米。园区结合原有工业建筑结构特色，以集装箱为载体，打造了一个花园式的办公空间。穿过集装箱，即可看到了一个即将建成的图书屋。

这是上海首个混凝土 3D 打印图书屋。建成后，将为读者提供一个安静的读书氛围空间。该项目由智慧湾园区和清华大学数字建筑中心一起设计，并在园区内共同建造。

书屋用的混凝土没有钢筋，加入了纤维作为抗拉材料，性能和普通混凝土差不多甚至更好，也防震。这几天，书屋正在灌带有保温材料的水泥砂浆。

书屋“外壳”有两种不同的纹理。一种是正常的打印肌理，形成一层一层的纹路；另一种是门口体现凹凸变化的肌理，由设计团队精心设计，这些造型全都在电



上海首个混凝土 3D 打印图书屋效果图

脑内设计好，并转换成代码，用机械臂打印出来。

目前，书屋主体部分已基本结束，书屋上还有一个小顶盖，等吊装完成后，再将主体外部做表面漆处理，不遮挡打印纹理，但会让颜色更均匀。书屋预计 1 月中下旬可对外开放，建成后书屋里会有一圈矮凳，可放图书在上面，人可以坐在矮凳上看书。

(据预制建筑网)

地产：投资降速、房建平稳、装饰向上

2020 年 8 月央行、住建部提出“重点房地产企业资金检测和融资管理规则”（简称“三条红线”政策），限制了资产负债率、净负债率较高及现金负债比较低的房企的有息负债规模增速。这或在一定程度上导致 2021 年新开工面积下滑，对地产开发投资造成一定负面影响。

补库存对新开工面积形成支撑，2020 年疫情下有效施工周期的损失将在 2021 年有所回补，预计 2021 年新开工面积、投资增速小幅下行。

地产新开工面积、建安工程投资与房建企业的新签订单收入相关性较强，2021 年房建行业新签订单有下行压力，但收入有望维持稳健。地产竣工面积与装饰企业的收入相关性较强，在 2021 年物理竣工加

速的背景下，装饰行业景气度也有望上行。

对与建筑相关的企业来说，2020 年突发疫情对建筑企业产生了冲击，工程受影响，在此种环境下，建筑行业发展仍然呈现上升趋势。因此，可以预计，2021 年制造业、基建和地产这建筑业三大板块的发展较 2020 年有所改善。

(据基建通)

装配式建筑新闻速递

【江苏南京】
出让两地块要求装配式建筑 100%

广东建设报讯 1 月 7 日，江苏省南京土地市场网发布 2021 年宁新区出第 1 号土地出让公告，挂出江北新区的 2 幅纯宅地，其中新区 G01 地块位于六合大厂、新区 G02 地块位于江北核心区。总用地面积 4.26 公顷，起拍总价 16.06 亿元。该 2 幅地块将于 2 月 5 日上午 10 点开始网上竞拍。

新区 G01 地块（江北新区山潘街 09—26 地块）东至现状，南至经七路，西至山潘三路，北至山潘四路，出让面积为 17394.57 平方米。

值得注意的是，该地块出让要求装配式建筑面积比例为 100%，住宅建筑单体预制装配率不低于 50%，住宅应 100% 实行全装修成品住房交付。

(据南京日报)

【广东廉江】
6 亿元建装配式建材及铝模板生产厂

广东建设报讯 近日，位于湛江廉江市的装配式建筑材料及铝模板新建项目获得通过。项目位于廉江市新民镇廉港公路 6 公里旁，规划用地面积 133320 平方米（200 亩），建筑面积 90000 平方米。主要建设工业厂房、办公、宿舍、研发楼。建设混凝土预制构件生产线三条，建设铝模板生产线三条，建筑外防护架生产线三条，

预计年产值合计 6.5 亿元。

据了解，该项目总投资 6 亿元，由广东鹏港建筑科技股份有限公司负责建设，建设期为 2021 年 9 月 1 日—2023 年 3 月 1 日。

(据湛江新闻网)

【四川内江】
打造西南最大装配式建筑产业基地

广东建设报讯 1 月 12 日，四川省内江市政协主席康俊到内江高新区调研重点企业项目建设工作。康俊来到内江高新区白马园区的内江钢结构装配式建筑产业园项目现场察看，详细了解企业投产经营、发展目标等情况，并对企业取得的成效给予充分肯定。康俊指出，装配式建筑是建筑发展的新方向，未来发展前景广阔。内江高新区要按照内江市工业主导产业高质量发展“151”计划的部署要求，切实推动装配式建筑产业持续向好发展，努力打造西南地区最大的装配式建筑产业基地，推动经济高质量发展。

(据内江日报)

【江西萍乡】
加快推进装配式建筑发展

广东建设报讯 近日，江西省萍乡市人民政府办公室印发《加快推进装配式建筑发展的若干措施（试行）的通知》，明确该市装配式建筑发展目标。自 2021 年起，政

府投资项目符合装配式建造条件的应采用装配式建造方式，装配式建筑新开工面积占新建建筑总面积的比例不低于 30%，装配式建筑工程项目装配率达到 30% 以上，并逐年提高。到 2025 年，全市装配式建筑发展水平进一步提高，装配式建筑新开工面积占新建建筑总面积的比例达到 40%，装配式建筑工程项目装配率基本达到国家规定要求，建筑工业化、数字化、智能化水平显著提高。

(据萍乡新闻网)

【山东青岛】
2023 年全市装配式建筑达到 50%

广东建设报讯 近日，山东省青岛市人民政府发布《关于推进装配式建筑发展若干政策措施的通知》，要求：积极完善装配式建筑发展激励和约束性政策，新建民用建筑应安排一定比例的项目采用装配式建筑，并逐年提高装配式建筑占比，到 2023 年达到 50%。新建城镇民用建筑在土地划拨、出让及规划建设条件中应当明确装配式建筑比例、装配率、评价等级等要求，并在国有建设用地使用权招标、拍卖或者挂牌出让公告中予以明示。采用装配式外墙技术产品的建筑，其预制外墙建筑面积不超过规划总建筑面积 3% 的部分，不计入建筑容积率。

(据青岛新闻网)

住房和城乡建设部建筑市场监管司相关负责人解读《关于加快培育新时代建筑产业工人队伍的指导意见》

住建部等 12 部门日前联合印发《关于加快培育新时代建筑产业工人队伍的指导意见（以下简称《指导意见》）》，提出 4 个方面 11 项主要任务，明确到 2025 年，中级工以上建筑工人达 1000 万人以上。到 2035 年，形成一支秉承劳模精神、劳动精神、工匠精神的知识型、技能型、创新型建筑工人大军。

1 月 19 日，为指导各地做好文件贯彻落实，住建部建筑市场监管司相关负责人对《指导意见》作出解读。

问：《指导意见》出台的背景是什么？
答：建筑业是我国国民经济的支柱产业，其劳动密集型的特点使得农民工成为了建筑工人的主体，是我国产业工人的重要组成部分。据国家统计局《2019 年农民工监测调查报告》显示，全国从事建筑业的农民工有 5437 万人，占全国农民工的近五分之一。在我国城镇化快速推进和深化供给侧结构性改革的背景下，单纯依靠“低技术、低成本”的劳动密集型模式推动建筑业发展已难以满足需要，而我国人口红利的逐渐消失也在倒逼建筑业加快向工业化、标准化、信息化方向转变。目前，建筑产业工人面临的工作临时性强、流动性大、作业时间长、环境恶劣、老龄化严重、企业归属感差、文化程度低、技能培训不足、劳动权益与社会保障不到位等诸多现实问题依然没有得到根本解决，严重制约了我国建筑行业的发展。

人力资本是行业发展的基石，培育新时代建筑产业工人是实现我国建筑业由劳动密集型向技术密集型转变的关键环节，将传统意义的建筑业农民工转变成为新型建筑产业工人，培育一大批高水平建筑工匠，有利于优化建筑业劳动力结构、加快行业改革、推动产业升级，助力我国从建筑业大国向建筑业强国转变。同时，妥善解决建筑产业工人面临的一系列问题也是维护社会公平正义、保持社会和谐稳定、实现社会均等化发展的必然要求。因此亟须对建筑产业工人队伍建设进行顶层设计，指明发展方向，谋划发展路径，助力我国建筑业高质量发展。

问：《指导意见》提出的政策举措主要有哪有哪些？
答：《指导意见》共提出了 4 个方面 11 项主要任务。

一是做实产业工人培育载体。第一，引导现有劳务企业转型发展。改革建筑施工劳务资质，大幅降低准入门槛。鼓励有一定能力的劳务企业向总承包和专业承包企业转型。引导小微型劳务企业进一步做专做精。第二，大力发展专业作业企业。引导现有劳务班组或有一定技能的建筑工人成立作业企业，成为建筑产业工人培育的主要载体。鼓励有条件的地区建立建筑工人服务园，落实创业扶持政策，促进建筑工人就地、就近就业。第三，鼓励建设建筑工人培育基地。支持大型建筑业企业与建筑工人输出地区合作建立培育基地，创新培育基地服务模式，为专业作业企业提供配套服务，为建筑工人谋划职业发展路径。第四，加快自有建筑工人队伍建设。鼓励建筑企业培育自有建筑工人队伍，建立相对稳定的核心技术工人队伍。

二是加强建筑工人技能培训。第一，完善职业技能培训体系。完善建筑工人技能培训组织实施体系，制定建筑工人职业技能标准和评价规范。强化企业技能培训主体作用，推行终身职业技能培训制度。引导建筑业企业加强装配式建筑、机器人建造等新型建造方式的探索和应用，通过技术升级提升建筑工人技能从传统建造方式向新型建造方式转变。第二，要求各地制定施工现场技能工人基本配备标准，建立完善建筑职业（工种）人工价格市场化信息发布机制，推动建筑业企业将薪酬待遇与建筑工人技能等级挂钩，实现技高者多得、多劳者多得。第三，引导建筑业企业建立建筑工人培育合作伙伴关系，组建建筑工人培育平台，共同出资培训建筑工人，归集项目培训经费，统筹安排资金使用，提高资金利用效率。

三是保障建筑工人合法权益。第一，加快推动信息化管理。完善全国建筑工人管理服务信息平台，制定统一数据标准，将建筑工人数据与日常监管相结合，建立预警机制。加强信息安全保障工作。第二，健全保障薪酬支付的长效机制。落实工程建设领域农民工工资专用账户管理、实名制管理、工资保证金等制度，对列入拖欠农民工工资“黑名单”的失信违法主体实施联合惩戒。第三，完善建筑行业劳动用工制度。制定推广适合建筑业用工特点的简易劳动合同示范文本，全面落实劳动合同制度。未订立劳动合同并实名登记的建筑工人不得进入项目现场施工。第四，完善社会保险缴费机制。推动按项目参加工伤保险，结合建筑工人实名制管理，确保工伤保险覆盖施工现场所有建筑工人。

四是改善建筑工人生产生活环境。制定建筑工人生产生活基本标准，不断改善建筑工人的劳动保护、作业和居住等各方面条件。要求各地将建筑工人纳入当地住

房保障范围，探索适应建筑业特点的住房公积金缴存方式，推进建筑工人缴存住房公积金，着力解决建筑工人子女在城市入托入学等问题，保障建筑工人享有城市基本公共服务。

问：《指导意见》提出的改革建筑施工劳务资质，以后建筑劳务企业如何承接业务？
答：结合我们之前的调查研究，参考国内外的经验做法，《指导意见》中为建筑劳务企业谋划了 3 条转型发展道路。

第一条是鼓励有一定组织、管理能力的劳务企业通过引进人才、设备等方式向施工总承包或专业承包企业转型；第二条是引导小微型劳务企业、劳务班组或有一定技能和经验的建筑工人向专业作业企业转型发展，选择 1-2 个专业作业工种方向，进一步做专做精；

第三条是鼓励有条件 and 经验的劳务企业利用自身优势搭建劳务用工信息服务平台，为小微专业作业企业与施工企业提供信息交流渠道，走平台化发展道路。

同时，按照国务院统一部署，2020 年 11 月 30 日，我部印发了《建设工程企业资质管理制度改革方案》，明确施工行业分为综合资质、施工总承包资质、专业承包资质和专业作业资质，并明确专业作业资质由审批制改为备案制。广大建筑劳务企业可根据本企业实际情况和未来发展方向，自主选择发展路径。我们也欢迎和鼓励广大小型劳务企业和有一定技能的班组长成立专业作业企业，走专精特新发展之路。

问：关于做好《指导意见》贯彻落实工作，下一步，住房和城乡建设部主要有哪些工作考虑？
答：2021 年是“十四五”规划开局之年，也是《指导意见》印发实施的开局之年，为指导各地贯彻落实。我们将按照《指导意见》提出的 11 项主要任务，指导地方结合本地特点和实际情况，通过采取建设建筑工人培育基地、开展工人技能培训、改善建筑工人作业条件等多种手段，制定出台具体政策措施，积极开展建筑产业工人培育工作。

三是加强经验推广。我们将积极了解地方工作进展，选取有先进经验的地区和典型做法的企业，通过召开现场会、宣传典型案例等方式，梳理总结各地好的经验做法，供其他地方参考借鉴。

(据中国建设新闻网)