

中建四局揭阳保利大都汇项目

精益求精为工程质量保驾护航

文/唐培峰 李琳

“‘品质保障，价值创造’是我们企业的核心价值观。保利大都汇项目以中国土木工程詹天佑奖为质量目标，以奖项标准为要求，致力于确保高水平的工程质量。目前，保利大都汇项目已经通过广东省建设工程优质结构奖的初评，正朝着更高的目标继续迈进。”在揭阳保利大都汇项目部，中建四局建设发展有限公司粤东分公司保利大都汇项目经理詹怀接受采访时特别介绍说。



揭阳保利大都汇项目效果图

01

NO. 粤东西北地区唯一省级观摩项目

保利大都汇项目位于揭阳市揭东区，是保利集团与中建四局建设发展有限公司两大央企在揭阳地区精诚合作的一个大型综合体项目，也是今年广东省住房和城乡建设系统“质量月”6个观摩项目中，唯一一个来自粤东西北地区的项目。

该项目总建筑面积为726281平方米，本工程C-08-01-B地块一期、C-08-01-C地块幼儿园总建筑面积约203859.61平方米，计划于2022年竣工验收。

根据揭阳市相关规划，保利大都汇所在的片区结合玉文化和玉产业规划定位为玉都新城，将被建设成为集玉器加工、贸易、会展、商住、旅游于一体的新城

市中心，而保利大都汇将作为该片区的引爆点，对促进揭阳地区产业集群、完善功能配套等具有重大支撑意义。

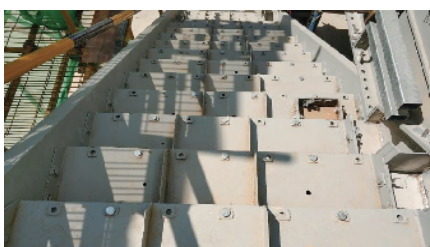
该项目的承建单位中建四局建设发展有限公司（简称四局发展）是中国建筑第四工程局有限公司旗下重要骨干公司，而中建四局建设发展有限公司粤东分公司（简称粤东分公司）是局属三级分公司，隶属于四局发展，多年来深耕粤东地区。2020年9月19日，粤东分公司正式成立，成为四局发展四家分公司之一。截至2021年，粤东分公司累计承接汕头、揭阳、潮州、梅州等城市共计21个项目，逐步开拓惠州、汕尾、珠海等市场。

02

NO. 全方位管理，做好工程质量“守门员”



工程采用铝合金模版加固体系



“百年大计，质量第一。在施工过程中做好质量管理工作可以避免业主入住后的再次改造，提高业主的综合效益。”保利大都汇项目的质量管理困难主要体现在全穿插、多工种同时施工的管理问题上。各道工序验收以及管控需要投入较多的人力，从而使管理成本增加以及部分隐蔽工程质量无法控制到位。

为了解决质量管理上的难题，保利大都汇项目部严格贯彻中建四局质量管理体系，落实“三检制度”（即自检、互检、交接检）以确保三方完成工序交接手续，该制度不仅需要相关质检小组的审核，还需要由各专业班组进行监督，确保达到要求后，方可接受工作再进行施工。此外，保利大都汇项目通过学习质量标准图集、口袋书，实行现场样板引路制度，运用企业的质量标准化做法，贯彻落实广东省建筑业协会发布的《住宅常见问题治理》和《防渗漏》等相关文件，加强质量标准化。

保利大都汇项目还通过实测实量全

覆盖、质量检测全覆盖以确保工程质量，并实行局半年度检查、公司季度检查、分公司月度检查、项目部每周检查等一系列的企业内部质量监督管理动作，落实全覆盖管理。

保利大都汇项目部每周召开质量分析会，查漏补缺，纠正偏差。同时，实行正向激励制度，奖励表现优秀的劳务队伍，并将其列为公司的优秀战略合作伙伴，提供优先中标权。为确保工程质量，使三级检验不流于形式，工程实施随做随检、工序交接互检，专职质量员严格验收，及时发现问题，及时整改、销项，切实做好工程质量的“守门员”。

保利大都汇项目还运用信息化管理模式，甲方、监理及有关部门等各方领导可“智慧建筑平台”等信息化管理平台直观地了解项目现场情况，针对现状问题提出改善建议及意见，以多方协同的模式进行信息化、透明化的管理，让更多单位及领导共同了解项目现场情况并进行全过程、全方位的质量管理。

03

NO. 推广新技术，树立企业良好形象

“施工质量的好坏是施工企业专业技能和职业素养的直接体现，因此，提高施工质量是树立企业良好形象的根本。”在工程质量工艺技能方面，保利大都汇项目同样有可圈可点的表现。

保利大都汇项目在工程建设中采用了三大核心技术（铝合金模板技术、全钢型附着式升降脚手架技术和穿插施工技术）和五大配套工艺（全现浇混凝土外墙工艺、线盒精准定位固定工艺、高精砌体工艺、薄抹灰工艺以及BIM深化设计）并且采用了“建筑业10项新技术”中的8个大项20小项，包括高强钢筋直螺纹连接技术、集成附着式升降脚手架技术等。

以铝合金模板技术为例，保利大都汇项目采用铝合金模板加固体系，由于模板采用铝合金材料技术制造而成，其表面非常光滑、平整，所以铝模浇筑的混凝土表面非常平整、观感质量好。不仅如此，在前期铝模深化设计时，保利大都汇项目在铝模上固定推拉门企口压槽、抹灰压槽、滴水槽压条和水电管线压



条，同时在窗台内侧设置挡水坎，而在飘窗、门窗过梁、门垛与主体结构整体浇筑，有效降低外窗渗水、溢水风险。

此外，在线盒、给水、栏杆等二次开槽的事项中，保利大都汇项目均进行精准深化，一次成型，避免了因后期开槽补修导致的空鼓开裂问题。而在反坎、过梁、构造柱等二次结构的深化设计中，保利大都汇项目优化为一次成型，提高了使用寿命。

04

NO. 选优质队伍，夯实“创优”基础

除了管理制度与工艺技术，施工人员的工作能力及质量意识也是影响工程质量的一大要素。

为了保障项目的工程质量，保利大都汇项目在施工过程中尽量采用智能化手段，例如采用智能化器械进行测绘代替人工测绘等。为了保障工程技术人员的质量水平，保利大都汇项目从公司资源库中选取优质施工劳务合作队伍合作作业，以确保劳务人员

技术过硬、质量意识强，同时为优秀劳务人员提供优惠单价，提高工人的福利待遇，严格把控，禁止超龄工人进场作业等，保证项目的进度和质量符合相关要求。

此外，为了提高项目管理人员以及工程技术人员的质量意识，保利大都汇项目重视对相关工作人员的宣贯、交底和培训工作，使得人人管质量，做到人人懂规范、懂标准。

05

NO. 创精品工程，为揭阳发展贡献力量

未来，保利大都汇项目将进一步认真践行公司“多元发展、提质增效”发展定位和“现场出市场”的质量理念，坚持科学发展观，强化质量管理，争创精品工程，以强烈的社会责任感和历史

使命感，用高水平的项目管理、高品质的服务意识为揭阳的建筑业发展增砖添瓦，以更加坚定的信念和务实的步伐为揭阳市的建设贡献力量，助力谱写揭阳市经济发展的新篇章。