

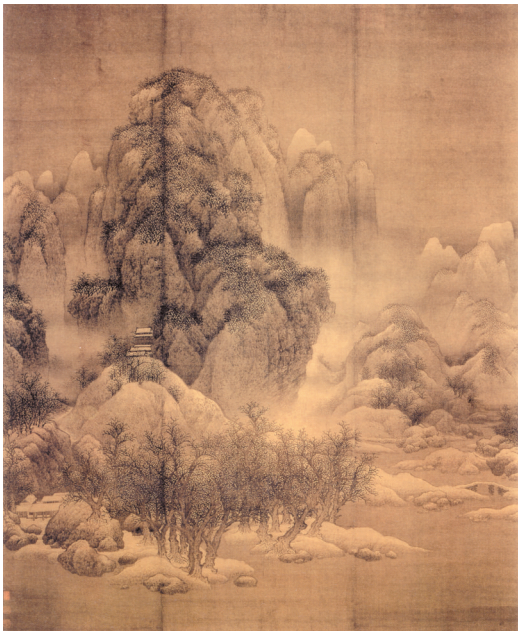
# 宋代雪景图成画史典范 状物寄情表现人生追求

立冬过后,北方不少地方迎来了大雪,对雪的描绘,在中国古代书画中也并不少见。

“雪意茫茫寒欲逼。”明代沈周在看到唐代王维《万峰积雪图》时如此感慨。尽管通过他的诗句能感受到王维雪景图之震撼。但不得不承认,现存的雪景经典作品多出自宋元之后,其中尤其强调师法自然的宋代,这一时代的山水画倾向写实,山水画家深入自然山川,朝夕观察和反复体会,因而,宋代给后世留下了众多不同地域、季节、气候特征的山水画,以雪景为题材的,也不在少数,甚至纵观历代雪景图,宋代作品成为中国画史典范。宋代画家纷纷通过状物而寄情,表现对人生理想与生活品味的追求。



■南宋 夏圭 雪堂客话图



■北宋范宽 雪景寒林图

## 雪景体现了冬季蕴藏的勃勃生机

北宋范宽的《雪景寒林图》,描绘了秦地雪后山川、林塑如诗景象。画面气势磅礴,境界深远,动人心魄。其采用全景式构图,画面层次分明,中心突出。画中群峰屏立,山势高耸,深谷寒柯间,萧寺掩映,古木结林,板桥寒泉,流水从远方萦回而下。笔墨浓重润泽,皴擦多于渲染,层次分明而浑然一体。范宽作此画时,笔墨浓重润泽,层次分明,皴擦渲染并用。以粗壮的线条勾勒山石杂树,以细密的雨点皴表现山石的质感。皴擦烘染时,注意留出坡石、山顶的空白,以强调雪意。此外还应画出了林木浓密、枝桠锐利之感。

北宋郭熙《关山春雪图》以立幅形式表现深山春雪过后的景色。画之上部雪山嵯峨,峻厚的山峦和茂

密的林木衬出山中的屋舍,溪水流淌,水磨欢转,使寂寥静谧的雪山增添了生气。从画幅款识,可知此图绘制时间与《早春图》为同一年,画法亦大体相近。

《雪堂客话图》是南宋夏圭传世的一幅精品佳作。画中描绘了雪后欲融未化时的景色,体现了冬季沉寂的大自然所蕴藏着的勃勃生机。山石在运用了斧劈皴后以淡墨加染,生长在岩隙之中的两株老树,前后掩映,如双龙对舞。水岸边,有一水榭掩隐于杂树丛中,轩窗洞开,清气袭来。屋内两人正在对坐弈棋,虽只对其圈脸、勾衣,寥寥数笔,却将人物对弈时凝神注目的神情表现出来。画面左上角留出的天空,杳渺无际,把观者引入深远渺茫、意蕴悠长的境界。

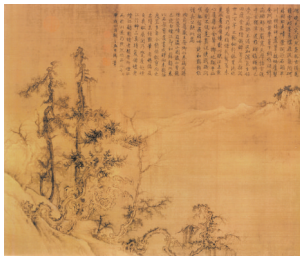
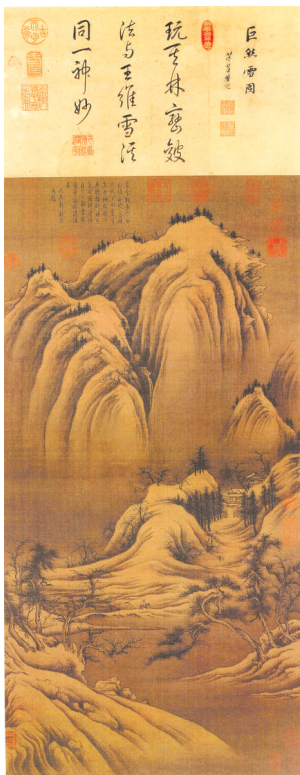
## 山水与人物有机融为一体

南宋梁楷的《雪景山水图》,描绘两个身着白色披风、头戴风雪帽的骑驴人,穿行于山谷的情形。构图极其简约,图下画一水岸,右边岸坡画三株大树,枝桠枯槎,左边雪色苍茫的山谷中两人骑马而行;上部为雪山,左边前后两座山岗,顶上枝杈密布,后面山峦向右上高耸,唯余茫茫一片。山画半边,画面留有大片空白,与山顶树丛、岸畔杂树形成呼应。笔墨上,此图有异于其自创的“减笔”画法,人物、鞍马、大树,均细致逼真。他曾于宋宁宗嘉泰时,为画院待诏,受过严格的写生训练,故能精确地刻画马的动态,人的神态,可“减笔”,也擅“细笔”。山石仿范宽笔法,以簇点画密林;由于为雪所掩,仅在山岗的阴面及水岸的交界处,略施形似斧劈的短线皴。全图的雪景渲染,也具特色,先以淡墨在水、天、山的阴面层层积染,以烘托出白雪覆盖,后在山顶、树丛敷白粉,在大树枝干上方加白粉,以显示积雪。整个画面呈荒凉萧瑟氛围。

通幅的水墨与白粉,营造出了冷漠空寂气氛,两个骑驴人身披的暖色大氅,十分醒目,给观者以生命的暖意。这也是此图用色匠心独运之处。画幅左下角寒溪边缘,有“梁楷”落款。

南宋刘松年的《雪山行旅图》,山势苍莽,白雪皑皑,映衬霜叶,分外妖娆;山石瘦削,松槐交错,枝叶繁茂,林隐房舍。桥横两岸,行旅者骑驴踏雪,过桥而去;雪拥空山,庭户深闭,屋宇界画工细。山石以李唐惯用的斧劈皴绘就,淡墨层层积染,质感硬朗。树叶近者双勾,不厌其繁,远者则以笔尖横扫,师承李唐画风。整幅画面,笔精墨妙,清丽严谨,界画工致,同时又有马远笔意。

所画人物面貌高古,神态生动,衣褶清劲,精妙入微。山水与人物有机融为一体,不厌工细,追求极致,透出唯有画院才拥有的雍容华贵。全卷布置精严,笔苍墨润,设色典雅,代表了其山水画的风格和成就,也是传世南宋山水画中的杰作。



## 赏析

### 北宋 巨然 雪景图

此图无款,宋明时曾为宫廷收藏。诗堂上董其昌题:“巨然雪图,董其昌鉴定。”明末为王时敏所有,后归昆山徐氏所有,清代收入内府。《雪图》表现奇峰积雪高出云表,其下坡陀冈阜松杉萧疏,山脚寒车马行旅,峰峦从上至下,全以焦墨直皴,树欹屈多之势,坡石微用卷云法,已是李郭画派风貌,故此图绘制时代已在巨然之后。

本幅构图大致可分为三景,主山双峰屏立,雄巖峻险,表现出奇峰积雪霏霏、幽深的北地景致,俨然具有北宋气度,而两侧锯齿状的岩块,看似突兀奇倔,但却有增强画作张力的视觉效果。中景楼阁隐现山石间,客旅行于山径上,近景则画河岸两侧,枯枝树石。山石皴法及造型似从披麻、卷云皴而来,林木方面,松针尖挺,枯枝似郭熙蟹爪,但运笔布墨极具画家个人的特质。笔法与巨然平淡天真的江南风格有别,可能是宋人宗法李成风格之作。

### 北宋 王诜 渔村小雪图

描写冬季小雪初霁的渔村山林景色。图中雪山奇松,溪岸渔艇,峰回路转,步移景易,整个画面意境萧索,笼罩在一片空灵、静寂的氛围之中,虽有渔夫艰苦劳作,但反映的却是文人逸士向往山林隐逸生活的雅致情怀。此图是王诜师法李成而自成一家的作品。图中山石勾皴纯用侧锋短笔,边缘轮廓采用“破墨法”,在勾勒之后用清水向内化开,墨色轻淡。寒林长松则用中锋浓墨,从而突出表现了其凌寒不凋的高贵品格。为了表现积雪,除山峦留白外,作者还在峰顶、树杈、沙脚施以白粉。为了表现雪后阳光,作者又于树头、茅尖略染金粉,在通幅水墨之中吸收了唐以来金碧山水的画法,是一种创造性的实践。这幅作品充分体现了北宋时文人画强调“诗中有画,画中有诗”的创作主旨,以娴熟的技法写“词人墨卿难状之景”,正是“诗画一律”的典范作品。

### 五代 荆浩 雪景山水图

立幅构图,画重重山峦,其间有行旅人物点缀,山形屈曲,设色浓重。画法以秃笔描写,形如古隶,苍古之甚。整幅画面以墨取韵,以笔取其山水的大体结构得其阳刚之美,以墨渲染见其仪姿得其阴柔之美。传闻此画系自古墓中出土。

(本文部分内容据北京故宫博物院、台北故宫博物院、美国堪萨斯市纳尔逊·艾克斯艺术博物馆藏、东京国立博物馆、二玄社等)