

## 著名花鸟画家周国城： 书法不过关，谈不上写意



■周国城 春风富贵

日前，“花草精神——2022年周国城书画作品展”在广东省南方画院举办，展览以“花草精神”为题，同时也引出了“写意精神”的话题。对此，周国城接受收藏周刊专访，围绕“写意画最讲究的是什么？”“写意画的关键因素”等话题进行分享，他认为，“书法不过关，谈不上写意。”

以“人书俱老”的方向为追求

**收藏周刊：**您个人在写意绘画中的心得体会如何？

**周国城：**写意画对感觉的要求很高，有时候一天可以画五六张，有时候一天画一张都难，这个跟投入时间经营的工笔是两回事。

我刻意地把书法入画，强化了线条的价值。我画的荷花跟张大千的有区别，在黑白对比上，有了自己的探索，也得到了杭州不少前辈和同仁的首肯。

包括牡丹题材，我没那么讲究固有牡丹传统概念的结构，而是突出了书法的价值，利用枝干，凸显线条的价值，让书法入画的感觉更为深刻。

目前，在书法的思考上，也以“人书俱老”的方向为追求，也在尝试找回曾经有些发挥突出的感觉。

**收藏周刊：**写意画最讲究的是什么？

**周国城：**我一直认为，写意画最讲究的就是书法，也是唯一能体现功

力深度的地方，如果书法不过关，谈不上写意。很多人误解以为明代徐渭只是个画家，但实际上，他的书法造诣更高，如果他没有那样的书法功底，根本不会有这样的大写意花鸟。要知道，写意不是随意，更不是乱画。

近现代大写意当数潘天寿

**收藏周刊：**书法为什么对大写意绘画如此重要？

**周国城：**书法功底能潜移默化地在画面中，反映出画家的修养、审美的高度，而缺乏书法这一条，想把画面表达达到很高的境界，是有很高难度的。

**收藏周刊：**近现代有没有您推崇的大写意画家？

**周国城：**近现代在大写意最有成就的，我认为当数潘天寿，他在黄宾虹、吴昌硕探索的基础上，进一步提炼了构成、提炼了构思、凝练了笔墨，如果上苍再给他十年时间，他一定会再上一个层面。而如果黄宾虹缺乏书法的造诣，也不存在如此被推崇的“黄宾虹山水”。

**收藏周刊：**大写意作品除了书法这一条，还有其他的关键因素吗？

**周国城：**直白地说，作品量首先要大，从量变到质变；另外，文化修养、学问、眼界都很关键。例如在书、画之外还有诗和印，我曾经有一幅荷花作品题写了自作诗“叶枯花落姿犹

在，正是飘香藕肥时”，画面只画了荷叶枯萎只剩下莲蓬，画面意境通过诗句得到了升华。我这幅作品传到杭州之后，引起了不少人的互动，他们都纷纷为这一意境再创作诗句，这就是诗、书、画合一后的魅力。印，对于大写意的价值，吴昌硕是典范，很多人学他，只是学他的表面，殊不知吴昌硕入门就是从篆刻入手，掌握深厚的篆刻功底继而创作大写意花鸟。

### 简介



周国城，曾任广东省书法家协会副主席，广州书画研究院院长、广州市美术家协会主席。现为中国书法家协会会员、中央文史研究馆书画院研究员、西泠印社理事、暨南大学艺术硕士研究生导师、广州大学美术学院硕士研究生导师、广州市文史研究馆馆员、国家一级美术师。

## 广州市美协副主席刘思东： 让流动的墨象有灵魂的归宿

写意是中国画精神追求的尽头吗？在一千年前便达到高峰的写意中国画，还能往前突破吗？广州市美术家协会副主席刘思东在采访中谈到，西方印象派有过借鉴东方艺术的经验，但没受限于这方面，而是诞生了抽象主义，他疑惑，以后“能否发展出属于中国画的抽象艺术？”就目前来看，他认为写意作品是“让流动的墨象有灵魂的归宿”。

古人早就意识到精神美的重要

**收藏周刊：**我们应该如何理解中国画的“写意精神”？

**刘思东：**谈及写意精神，让我想起了一个典故“解衣般礴”，是《庄子·田子方》里记载的一个故事，战国时期，宋元君准备画画，众史官都来拜见与在一旁伺候笔墨纸砚，一半在外边候着。有一个史官后才来，悠悠闲闲跟在外边，只作揖而不站立。宋元君派人去看他，见他解开衣服盘坐在地上，上身裸露。宋元君说这样才是真正的画家。这个典故非常好地诠释了画由心造，不受束缚的重要性。

如此看来，中国古人早就意识到精神美的重要，审美早就脱离了以造型来判断的阶段，因此，绘画中写意，更多的是大写意一直备受推崇，齐白石就概况得好，他说，“作画妙在似与不似间，太似为媚俗，不似为欺世！”成为了中国画审美高度的共识，但回头想，我们也应该反思一下，不管似还是不似，始终没有脱离“具象”的概念，那么，如果中国画要进一步发展，是否

有可能完全脱离“形象”，而发展出属于中国画的抽象艺术？就像书法一样，到了狂草之后，似乎再没有突破，有些字已经脱离了本身的结构，跟原本的字几乎没有关系，但它仍然是成立的，因此也给我们一个启发，为何脱离对字的认知，它仍然能成为作为艺术的书法？同理，中国画能否也有这样的尝试？

**收藏周刊：**我们如何区分写意和随意？

**刘思东：**写意里，写，是度，意即随意。写意应该有随意的成分，但不是乱画。写在前，即具备书法功底、文化修养、学识眼界等综合素养汇聚一起，才能“书写胸中之意”。

情魂归本真，得气之清逸

**收藏周刊：**那作品为何要强调写意？

**刘思东：**写意的反面应该是刻意，写意作品不需要刻意经营，不需要刻意描画，不计较细微处的描画和用笔，它强调的是反映个人天性的表达，是自然流露的。精神自由需要不受技术规范，不受对象的客观真实形体的约束，而随感觉可任意意造，在象与非象之间拿捏情感与美的节拍，让流动的墨象有灵魂的归宿。此为意的取向。以书写为本，笔锋宛若天仙，飘逸无常、出神入化，人无我之境，且信笔间，情魂归本真，得气之清逸，此又为笔墨之化境。

**收藏周刊：**但不少人把随意等同了写意。

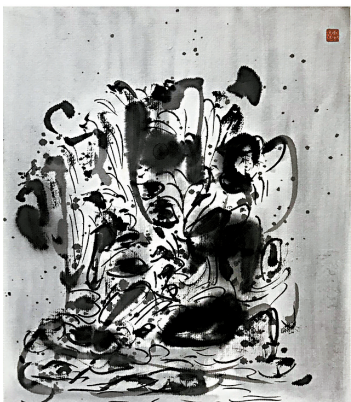
**刘思东：**这是观众与画家博弈的过程，写意作品，不但要求画家要有深厚的文化修养，对观众同样也有这样的要求。如果观众自身不具备相应的文化理解，那么，他

也难以分辨作品到底是随意还是写意，相反，如果观众自身辨别能力较高，对于一些把随意当写意的作品，也可以不屑一顾。

写意绘画也有待突破

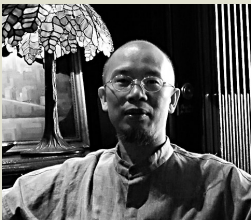
**收藏周刊：**对，艺术的共鸣也在于此。

**刘思东：**写意绘画的魅力也在这里。但我们也要思考，在宋代便达到高峰的写意绘画，在一千年后的今天，我们是否需要思考突破。现在大部分人观赏绘画，仍然停留在“画什么”的追问上，这是一种具象的逻辑，但西方印象派有过借鉴东方艺术的经验，但没有往这方面发展，而是诞生了抽象主义，因此，在面对西方抽象绘画的时候，人们不再有“画什么”的疑问，而更多的是从感觉上去评判，一种秋天的气息？一种幸福祥和的气氛？但这一点，在我们古代也有过这样的标准，就是“气韵”，南朝谢赫把这一点放第一位也是这样的原因。古人把人的面貌评价为“气息”，把自然风光评价为“气象”，还有雅、俗、美……都是从气韵方面的评价，因此，气正道大正是此意。



■刘思东《流》之一、之二

### 简介



刘思东，又名：刘诗东。现为中国美术家协会会员，广东省美术家协会理事，广州市美术家协会副主席，广东省政协书画院副秘书长，广东省中国画学会理事，广州书画名家艺术促进会执行会长，梅社书画院执行院长。