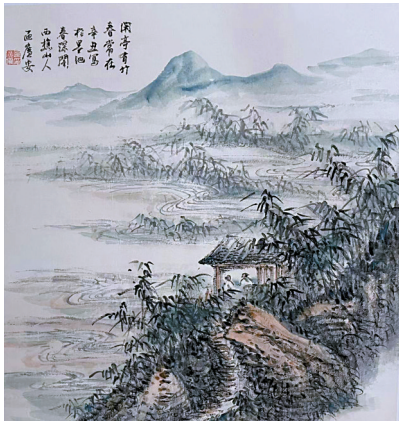


# 广州市美协副主席区广安： 中国画的高度取决于学习传统的深度

尽管“写意精神探索”话题是长期被关注的话题,但每一次掀起的再讨论,均有不少画家有新的体会,广州市美术家协会副主席区广安在写意画的探索方面,深有体会,他认为,写意精神在中国画中占有核心地位,他说,“中国画的高度取决于学习传统的深度。”



■闲亭有竹春常在 区广安



■溪居垂钓 区广安

## 中国画的核心在于“表现”

收藏周刊:您会如何理解山水画的写意精神?写意精神的核心是什么?

区广安:中国画的写意精神,就是笔墨精神,不同于西画的地方,就是产生的文化土壤不同,诞生中国画的文化土壤是诗意的。中国是一个诗性浓厚的国度,不但产生了诗歌,还产生了诗性的哲学,更产生了中国画这种形而上的诗性审美追求。中国画强调“似与不似”,追求神似,因此,中国画的山水,并非真的描摹山水,而是把山作为艺术表达的载体,也是借用山水表达内心的精神。因此,“看山是山,看水是水;看山不是山,看水不是水;看山还是山,看水还是水。”成为了山水画追求的三个阶段,这也是山水画的写意精神的重要体现。第一层,“看山是山,看水是

水”,是直观的感受;而“看山不是山,看水不是水”则有了升华,开始强调不能直接描摹对象,要有所感悟;第三层,“看山还是山,看水还是水”,进一步追求“超以象外,得其环中”,面对千变万化的山水,经过自己的感悟之后,最后把内心的山水表现出来,因此,中国画的核心,也在于“表现”。

收藏周刊:如果说与其把中国画放在美术概念里,不如把它放到文化层面的话,那写意精神在其中所占的地位如何?

区广安:这是“道”与“术”或“技”的问题,如果放在美术概念,则侧重了“术”或“技”,因此,我们应该把中国画放在“道”的层面,是具有写意精神的,一种形而上层面的追求。作为东方文化的重要体现,写意精神在中国画中占有核心地位。

## 中国画画不好,原因是缺少了学问

收藏周刊:“诗书画印”也是备受推崇的写意画核心要素,您对此怎么看呢?

区广安:“诗书画印”的有机统一,的确使得中国画长期以来形成了独特的审美系统,而且已经成为了四者不可分割的体系。过去百年,随着社会分科的发展,时至今日,也存在书法家不懂画画,画家不懂书法的现象,而同时又懂诗词和篆刻的画家则更为凤毛麟角。实际上,“诗书画印”所形成的画面的统一体,是画家胸襟抱负与学问的反映。现在很多中国画画得不好,原因就是缺少了学问的基础,另外,我一直认为,中国画的高度取决于学习传统的深度,不少人一味追求变化,追求不同,但少了根基,因此难以站住脚。

## 简介



## 区广安

现为广州大学艺术硕士研究生导师、中国美术家协会会员、广东省美术家协会理事、广州市美术家协会副主席。

## 观点

中国画的写意是一种任性,是以书法为基础的一种特质。可是,现在没有写意的文化自觉了,任性也就无从谈起。中国绘画的变异自输入西方的写实主义以来,到了今天,西方艺术的主流越来越任性,任性到突破了底线,走向了极端;而中国绘画的主流却越来越拘谨,越来越工整,越来越写实,越来越没有了任性的感觉。

——著名美术理论家陈履生

## 简介



## 赖智豪

广州青年美协主席。

# 广州青年美协主席赖智豪： 以书入画，以诗表心都是一种修为

“山水画写意精神的核心是写心。”广州青年美协主席赖智豪认为,“艺术是综合的修养,以书入画,以诗表心都是一种修为,它不单单是技能,更多的是精神层面的表达。”

## 寓情于画、以画言志、以画抒情

收藏周刊:您认为应该如何理解山水画的写意精神?

赖智豪:相对写实山水而言,写意山水轻形似、重神似,所以更注重笔墨和神韵,它是写精神、写意境和写心性,写的是画家心中的山水。写于心,是真性情的自然流露;游于艺,将自己的学识、修为、思想、情感等等通过写传递到笔墨中,以达到精神的高度和艺术的深度。

收藏周刊:你认为山水画写意精神的核心是什么?主要体现在哪些方面?

赖智豪:山水画写意精神的核心是写心,写画家心中的山水。每个人的学识、文化修养不一样,审美和心性不一样,所以对写意精神的理解也不相同。通过“物象”看“心象”,“实景”引发“意境”,写意趣写心性。我认为笔墨和节奏就是画家内心的独白,它是自然流露的,笔墨形态的轻、重、徐、疾、提、顿、挫、浓、淡、干、湿、枯的变化,起、承、转、合以及物象之间的宾主、呼应、顾盼、穿插等关系的节奏,也是阴阳和虚实节奏,是会呼吸的生命节奏。高山仰止,景行行止。作品中有对自由和自然的向往;有对纯净坦荡人生的欣赏;有故乡的温情;有对宽阔胸怀、海纳百川的赞美;有气吞山河的壮志;有归隐山林的宁静;有桃花林间的浪漫;有穿过山越过海访友的喜悦;有无声的寂寞;有奋发图强的、积极向上的志愿等。寓情于画、以画言志、以画抒情。

收藏周刊:如果说与其把中国画放在美术概念里,不如把它放到文化层面的话,那写意精神在其中所占的地位如何?

赖智豪:美术反映的是社会生活,文化是生活的体现,美术本身包含文化,文化也包含美术,它们两者应该是相互融合的。中国画的学习过程就是文化传承和创新的过程,对历史文化的了解、对当下生活的探讨、对未来的期望等等,除了从书本中学习传统文化知识,还需要到生活中体验,到大自然去开阔视野,不断的探索,从而感受蕴藏的各种美,创作出有思想有灵魂的美术作品,透过作品可以让观者看到情感,看到价值观,看到对生活的热爱,对生命的尊重,看到对多元文化的包容,我觉得这才是美术在历史的作用,在生活的作用。

## “诗书画印”合一是我追求的方向

收藏周刊:周国城先生长期在广州倡导“诗书画印”合一的写意画,您认为他个人的践行与观念对您或者年轻一辈有哪些启发?

赖智豪:周国城老师倡导的“诗书画印”合一的写意画,也是我心中所坚持所追求的艺术方向。艺术是综合的修养,以书入画,以诗表心都是一种修为,它不单单是技能,更多的是精神层面的表达。四分读书,三分写字,三分画画,通过学习、发现、创新、反复的总结、思考、实践和吸收,将自己对书法的理解、对当下的生活感悟自然地融合到国画当中。在路上,一步一脚印,不断修炼,提升自我。



■香满园 赖智豪