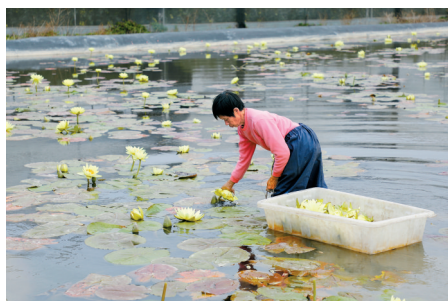




■工人对多种多肉植物进行整合装饰。



■游客在朝辉农业花卉大棚内挑选多肉盆栽。



■工人在水田里采摘香水莲花“黄金国”。

已知春信至 广府花满城 金融活水灌溉美丽乡村

春节将近,作为“中国花木之乡”的花都,香水莲、红掌、年桔等年宵花正抖擞精神,等待着进入千万百姓家,送来春天的问候。对于广府市民来说,每年“逛花市游花街”向来是“例牌”,然而,受疫情影响,年宵花传统线下销售陷入困局,面对年花销路受阻、花农倍感忧心的情况,“保供稳价安心平台”等政策的帮扶和特色贷等金融活水的注入让花市花企重新焕发勃勃生机。

记者了解到,目前,花都区花卉苗木种植面积超8万亩,现有花卉企业455家,包括8家龙头企业、40多家大中型企业,花卉种植面积、产值分别占广州市的26%和38%。目前已初步建成逸翠园、叶海生态园等一批花卉盆景现代农业生态园区,蝴蝶兰、大花蕙兰、凤梨和红掌等产品更是闻名全国。



■水天农艺占地约420亩,种植有彩椒、台湾香水莲、红掌、口红花等,全年产值达1800多万元,解决了当地50多户人口就业。

台湾香水莲于羊城团团盛开

“花都是个好地方,地好、人更好。”提起这些年在花都的“耕耘”,广州水天农艺科技有限公司负责人何先生感慨地说。

倒映着云朵的水田里,一朵朵香水莲花“黄金国”热烈绽放,作为花都区农业龙头企业,水天农艺占地约420亩,种植有彩椒、台湾香水莲、红掌、口红花等多种花木,全年产值达1800多万元,解决了当地50多户人口就业。据了解,何先生七年前开始在花都区创业,最开始是种彩椒,而后一种特别的莲花——台湾九品香水莲让他嗅到了商机,引进后他更是不断摸索,探索出了独家“护花”秘籍。如今,水天农艺利用电商平台售卖产品,已经有了一个成熟的电商运营团队,记者留意到,水天农艺旗下的邦典绿植旗舰店里,最火的一款花卉月销量超过四万单。

广州水天农艺科技有限公司的发展并不是一直像如今这般顺利,“做农业没有容易的,以前就因为种的番茄总是太硬、开裂交了不少‘学费’,2016年的时候遭遇水灾,全年颗粒无收”,何先生说,“最难的是2021年6月广州疫情,当时荔湾区花卉市场被封闭两个多月,给我们本地的花木企业带来了很大影响,产品销售的渠道关闭,只能亏损。”

“好在有当地村民、政府和银行的支持,如今也算是拨开云雾见天日了。”何先生表示,虽然花企对流动资金的需求量大,但如今有赖于政策帮扶和金融机构的支持,尤其是2021年年中建行广州分行提供的“花惠贷”315万元资金,未来,他有自信将水天农艺发展成农业专业化水平高、带动村民创业致富的一个

集农业生产、农业加工、产品展示、科普教育为一体的产业园。

多肉植物铸成农业公园新蓝图

迎着朝阳,一株株形态各异、或朴拙或俏丽的仙人掌科和景天科植物自由舒展身体,其叶片上缀满了晶莹剔透的水珠。全自动喷淋系统正在为这些多肉植物补足水分,当来到位于花都区的广州市朝辉农业发展有限公司时,这样一幅令人心旷神怡的新农村图景吸引了记者一行的注意。

“当年在岭南花卉市场,一株株可爱的多肉一下子把我迷住了。”自看到玲珑小巧的“十二卷”那一刻起,做小盆栽的想法开始生根发芽,从租五元钱一天的小摊到如今130亩的花卉大棚,从只能“做炒货”到产品出口日本、东南亚,朝辉农业的负责人莫子红和她的丈夫用了二十三年。据莫子红介绍,起初,扩建大棚的钱都要靠朋友支援,后来是当地村民帮忙做担保,“如今,我们已经是全国最大的多肉植物生产基地。”对于园区内600多种多肉植物,莫子红如数家珍,“有的品种怕晒,但也怕没有阳光,有的浇水容易烂根,不浇水又很快渴死,每一株多肉植物都需要我们的细心呵护。”

对于二十三年的多肉植物“护花使者”生涯,莫子红和她的丈夫最感慨的就是“得到了数也数不清的各种帮助”,当年还不到30亩地的朝辉农业想要扩建,莫子红的朋友爽快地支援了他们30万元,“后来又扩建又要借钱,当地村长来为我们做担保,如今朝辉想发展得更好,花山供销社又为我们引荐了建行。”据悉,朝辉农业的资金缺口主要是源自发展扩建的需求,此前,朝辉农业在2020

年获评“广州农业公园”,集生产、销售、休闲、娱乐、科普于一体的现代化产业园是他们未来的发展方向。“如果能靠我们的宣传,让更多人认识多肉植物,特别是让小朋友们了解大自然、提高动手能力,我想这便是我工作的意义。”莫子红说。

金融深耕乡村解渴花企融资难

1月17日,广东发布《金融支持全面推进乡村振兴的实施意见》(下称《实施意见》),《实施意见》中提出,到2025年底,广东涉农贷款余额目标超过2万亿元。支持乡村特色优势产业发展,已成为广东全面推进乡村振兴的关键路径之一。

目前,我国已经成为世界花卉生产大国,在2021年9月发布的《全国乡村重点产业指导目录》中,花卉种植产业被列入优势特色种养业。据了解,花卉苗木产业目前是花都区新一轮农业产业发展规划六大重点板块之一,然而,花木产业尤其是小微企业前期资金投入较大、账期压力大,加之抵押物不足,融资难题一直困扰企业及农户。

在建行“善建·美丽乡村”计划的引领下,建行广州花都分行对接花卉企业实际需求,携手政府及农担公司,推出“花惠贷”金融产品,政银合作,为花农纾困。广州水天农艺科技有限公司、广州市朝辉农业发展有限公司就是“花惠贷”的获益企业之一,从提交资料到资金到账,两家企业都用了不到半个月,何先生和莫子红坦言,建行金融服务的“随借随还”特色让他们都很心动,而贷款的方便、快捷也让他们大大减轻了资金压力,感受到如今蓬勃生机的金融活水。

据建行广州分行有关负责人介绍,

自2021年以来,分行累计为花都区花卉企业投放超2000万元贷款,充分发挥各方的优势,不仅可为从事花卉盆景种植涉农经营主体提供融资服务,促进花卉盆景产业的健康可持续发展,也更加紧密了与农户的联系,更好地衔接乡村振兴。

近年来,建行广州分行深入推进新金融探索实践,加大金融支持服务力度,包括建立“绿色金融+乡村”发展机制,开展“善建·美丽乡村”计划;综合性政务服务一体机走入广州100多条特色村;创新金融工具为农业龙头企业量身打造金融服务方案;“新农创·善建美丽乡村”将乡村特色产品带进社区,畅通城乡产销需求,构建城乡融合发展新格局……为产业兴旺、乡村振兴、助推现代都市农业发展贡献了不可替代的“金融力量”。



■朝辉农业负责人莫子红对园区内的植物如数家珍。