

## Focus A

### 莫求高， 既时髦又复古

不少高跟鞋入门级选手都曾掉进过“加了防水台就能让高跟儿更好驾驭”的“坑”，太高的鞋跟再加粗跟与防水台，驾驭难度不亚于“踩高跷”，无论从美观、舒适还是安全上看，太厚的防水台高跟鞋都不能算是完美选择。

跟高在10厘米以内的会更有穿着舒适感，也不会显得过度沉重，再结合不同鞋型如玛丽珍鞋、乐福鞋、切尔西靴等，时髦街头风或优雅复古造型便能掌握。

►鞋头微微翘起的款式可以适当削弱防水台的厚重感。

▼玛丽珍与防水台高跟鞋的结合今年颇为流行。



《乘风破浪》第三季近日迎来决赛“成团夜”，姐姐们的造型来自Valention的Pink PP系列，在冲击力极强的“死亡芭比粉”中，同色系的防水台高跟鞋是无法让人忽视的存在——这双鞋曾是女明星们藏在大礼服下的“红毯秘密”，21世纪初就掀起过时尚圈的浪潮，之后很长一段时间因其难以想象的厚度和不断创新高的夸张形状而被称之为“时尚噩梦”……

不过近两年随厚底鞋风潮的回归，防水台高跟鞋也重新走上回潮之路，今年春夏秀场鲜艳色彩的超高防水台高跟鞋成为各大品牌T台上的共同亮点。

从秀场趋势可知，即使到2022年秋冬甚至2023年春夏，这波潮流仍然依旧；Marc Jacobs用厚底排扣纯色防水台高跟鞋营造高调复古感；Nina Ricci用反光防水台衬托“现代极简主义嬉皮士”范儿——即便如此，防水台高跟鞋的厚重感依然是被诟病的“时尚槽点”，想赶这趟时髦的潮流人士，选款和搭配技巧都值得考究。

■新快报记者 梁璇 实习生 郭楚舒文 资料图片

## 防水台高跟鞋回潮

## 高阶时髦精搭配法则

## Focus B 莫繁复，越简单越高级

今年秀场上的防水台高跟鞋大多设计线条属于夸张但不繁复，色块简单却出彩的，对防水台高跟鞋这种体积感强的鞋款来说，鞋面不宜太过复杂才能体现出高级感来。

在造型搭配上，除了光脚穿着之外，可以同色系的袜子与之配衬，这也是“化繁为简”的穿搭技巧之一。

恰到好处的露肤也是让防水台高跟鞋不那么显厚重的一个章法，简单经典的横带款式相比起覆盖了整个脚背的穆勒鞋型更易驾驭。



▲如想造型更出挑，可用同色系但有暗纹或闪粉的袜子来搭，和谐而有亮点。

►鞋带细一点的款式能更好修饰脚型，也更有复古的造型感。



## Focus C 莫拘泥，可复古可辣妹

今季防水台高跟鞋多数用来搭配短款下装，借以拉伸腿部线条让造型看起来更疏朗显腿长，因为鞋型已够抢眼，日常造型穿搭其他单品就要以简洁为主，干练的套装、复古的印花茶歇裙、舒适的H形连衣裙等都是与之匹配的单品。

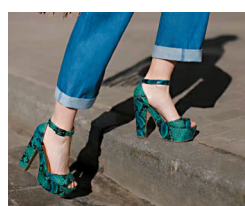
另外高腰阔腿裤与防水台高跟鞋的配搭，别有复古感，也可以尝试。

如果想走千禧辣妹风的造型路线，可以大胆玩一把色彩与适当露肤，尤其是在彩色防水台高跟鞋流行的今年，结合水钻、镭射、PVC等元素玩转复古未来感，是更高阶时髦精的装扮方程式。



◀宽大飘逸裙摆与拉伸腿部线条的防水台高跟鞋的双向映衬下，“腿精”优势凸显。

►同色系搭配法则则是让防水台高跟鞋在整体造型装扮中更显高级的技巧。



▲动物纹元素每年都会火一遍，当这种相对复杂一些的元素应用于防水台高跟鞋时，比较适合搭牛仔裤一类随性的单品，平衡一下繁复的感觉。

## 资讯

### What's New

## 腕表 | 宝玑航海系列巡展深圳开幕

Breguet 宝玑 Marine 航海系列全国巡展日前在深圳万象城揭幕。展览以“御海启航，拓驭疆界”为主题，以宝玑蓝为主色调，细述品牌之于蔚蓝大海的深厚情缘。步入展厅，Marine 航海系列5557 Hora Mundi 世界腕表平面表盘立体化的“地球仪”跃然眼前，一览此腕表惊艳的可记忆瞬时时区跳转功能。此外，可于展厅一角领略



宝玑航海系列的璀璨历程，另一边的橱窗陈列着宝玑多枚堪称“传奇之作”的時計作品，引领嘉宾沉浸于品牌深厚底蕴中的航海情怀与卓越的制表技艺。

## 美力 | SOFINA 苏菲娜 轻盈妆感全天候

闷热的季节，怎样才能保持宛若天生好肤质一般的透亮柔滑妆感？SOFINA 苏菲娜日前推介映美焕采控油轻盈粉饼，它拥有五款颜色设计，精准匹配肤色。柔贴美肌粉体轻薄且柔顺，可自然修饰毛孔粗大的双



颊，帮助塑造明亮光滑的妆感，耐汗、耐皮脂配方，即使流汗也不易脱妆，SPF25/PA++防晒配方则能给肌肤多一层防护。

## 大牌

### 爱马仕 焕新轻盈新一季

延续“轻盈的心”年度主题，爱马仕2022秋冬系列日前发布，带来传统技艺与现代摩登的相融交织。不同材质的搭配组合衍生出乐观轻盈的巧妙结构，包袋、美妆、珠宝腕表、家居以及特别定制系列以多样化分区共同构成了2022秋冬的曼妙世界。

无论是女性世界还是男性世界，爱马仕本季偏爱选取轻型材质进行创作，同时又不不断结合经典元素，让艺术之光在轻盈单品上绽放。包袋方面，几何设计重构彰显了妙趣横生的设计语言。新款 Kelly II Sellier 包袋打破陈规，采用双面不对称设计，呈现“错落有致”的无序美感。珠宝配饰同样呼应着轻盈的关键词，Adage 系列精致的链条采用不对称设计，犹如雕塑般立体，硬朗与柔软交织碰撞，轻盈不失力量之美。



▲羊绒配真丝的梦幻菱形巾，呈现拉长变形的圣特娜福宝大道外墙。

◀Adage 玫瑰金镶钻大号项链，轻盈不失力量之美。

▲新一代 Bolidemini 包袋，可转动的滑轮将玩味元素融入其中。

◀Kelly II Sellier 包袋打破陈规，采用双面不对称设计，重构经典廓形。