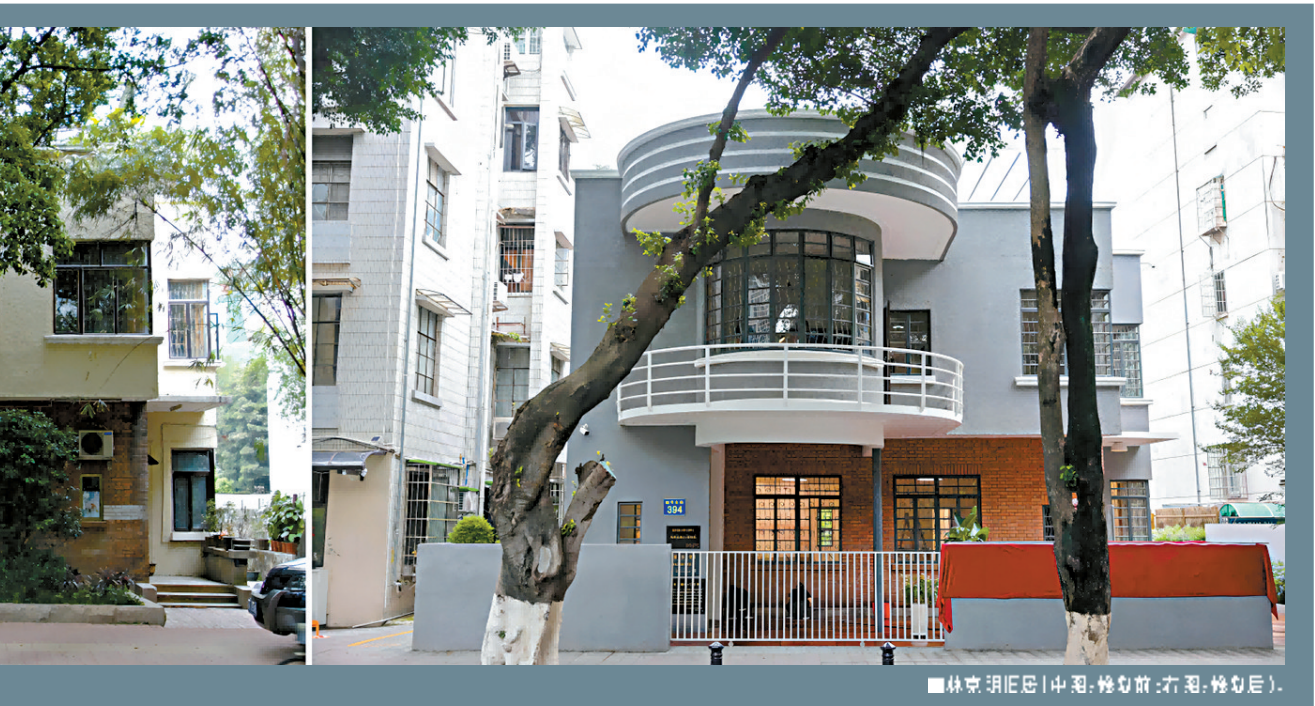


广州住宅建设最高水平 为林克明旧居陈列馆



■林克明旧居(中图:修复前;右图:修复后)。

首层活化为5个展厅 负一层为遗产教育展

活化利用为陈列馆后,首层保持了原来的平面布局,客厅、餐厅、卧室和工作室被活化利用为5个展厅,按照新功能,撤掉卧室及工作室的门,保留门洞,拆掉一个卧室内的卫生间,与卧室一起改成展厅。

第一个展厅就是原来旧居的客厅,你可以在前言、林克明生平年谱上了解大师彪炳史册的一生,在林克明作品地图上,密密麻麻地布满了大师主创设计和指导、审定、参与的设计作品共54处,来看看你都去过多少处?

展厅里还会循环播放一部口述史的视频,有林克明的学生蔡德道,同事陈开庆、何镜堂,学生陈雄,研究林克明的学者彭长歆、刘虹等,以及林克明的家人的回忆。

第二个展厅是原来旧居的餐厅,展示了1920—1926年林克明留学法国的历程,这里有里昂第三大学授权展示的珍贵文件:林克明在里昂中法大学的学生信息登记表、1922年5月24日的入学登记照片、1924年3月22日至1925年11月21日在里昂国立美术学院的上课证明等。在这里,你还能看到中国出口商品陈列馆等建筑的设计图纸复制品,上面还有林克明作为广州市城市建筑

设计院院长的签名。

第三个展厅是原来旧居的卧室,这个展厅让人认识到建筑师林克明的另一个重要角色——作为建筑教育家、中国近代建筑教育的重要创始人,华南建筑教育的奠基人和岭南学派的创建者之一的贡献:1932年创办广东省立勤勤大学建筑系,1946—1950年在国立中山大学任教,1979年重返华南工学院建筑系任教,上世纪30年代起参与华南建筑职业教育。

第四、五个展厅分别是旧居原来的卧室和画室(工作室),展示了从1928—1990年林克明身兼建筑师及城市建设管理者双重身份的建筑事业的高峰:设计了一系列从“中国固有式”到“现代风格”“装饰艺术风格”的名作;参与了黄埔港规划和广州市总体规划(初稿);组织岭南建筑师群体共同完成了建国后第一次现代主义建筑的集群设计华南土特产展览交流大会;组建并领导了广州市设计院;创办《南方建筑》,推动“岭南派”学术话语的形成。在这里,你还可以看到一批林克明的珍贵手稿复制品。

从一层楼梯往负一层走,留意这个精美的旋转楼梯,全部楼板、一层二层的木楼梯扶手和栏杆都是上世纪30年

代的原物,负一层的扶手和栏杆由于残损,是按照原物重新定做。注意看步级,踏面的每一级都是一整块的柚木。据负责施工的广东省文物保护专家委员会委员、广东南粤古建筑工程有限公司总经理欧阳仑说:“这是比较少见的,就是每级的踏面这块木料,不是几块拼成,是整块一个扇面切成的柚木踏板。这个做法就比较讲究了。”

负一层原来是旧居的工人房,现在活化利用成一个进行遗产教育的展厅,你在这里可以了解林克明旧居的价值,还可以重温旧居修复的过程。走道的墙上,你还可以从许多珍贵的老照片中一睹建筑大师的风采和他在国外的建筑摄影。

负一层的一个房间里有一个楼梯通往防空洞,传说其为“广州第一所”私人住宅中的防空洞,其实不然,据设计师介绍,林克明是受上司刘纪文的影响,刘的梅花宅邸早已设计防空避难设施。地下室采用钢筋混凝土作为构筑材料,以加强结构强度,地下室还预留向邻近东濠涌的逃生通道。因此上世纪30年代的《新建筑》评价其为“具有现代最新防空设备之新形态住宅”。

林克明旧居在1950年后转为政府所有用作福利住宅,防空洞的入口曾被砖头封了起来。

防空洞阴暗潮湿,在面向东濠涌的一边墙上有两个通气孔,穿过防空洞的第一个门洞,右侧有一处狭窄的空间,这里本来是防空洞真正的出口,但已经被以前的住户用砖头堵住了。而现在左侧的门口是新打开的。

值得一提的是,通往现在防空洞出口的台阶处,是防空洞原来的洗手间。

在防空洞的外墙上,你仔细看,还能找到一些红色砖块,专家们推测为城墙砖。

从室外可看到,整个房子布局顺应地形高差,毗邻道路的是二层主楼,在靠近东濠涌一侧利用地形高差修建地下室和防空洞。二层和负一层都有面向河涌的露台,有台阶直下到河涌。

外立面恢复灰色原貌 修复过程发现罕见屋面结构

关注林克明旧居的人会发现,与修复前不同,修复后的外墙主体从之前的米黄色涂料变成了灰色,这是为什么?修复过程有哪些新发现?修复之后,旧居恢复了哪些空间?

据省建筑设计研究院有限公司相关负责人介绍:

虽然具有历史建筑和不可移动文物双重身份,旧居的修复是按照不可移动文物修缮不改变文物原状的原则,原貌修复。

经过初步现场勘察,以及立面材料分析,初期判断立面表面是灰绿色的意大利批荡。但是设计师采取动态设计的策略,修缮施工单位配合随时汇报施工过程中的新发现。

据欧阳仑介绍,根据经验,建筑立面的涂料一般是每10年左右换一次,因此,他起初就判断米黄色应该是后期覆盖的,不是建筑建成初期的色彩。当边冲水边用刷擦清洗立面表层时,米黄色的外墙漆很快就溶解剥落,露出下面的绿色乳胶漆,然后再用洗衣擦清洗,就露出最底层的灰色。经设计单位与施工单位研究推断,建成时外墙应为灰色意大利批荡,最终确认采用灰色意大利批荡作为外墙修缮的色彩。

施工过程还有另一个重要的发现:屋顶是用现浇单向密肋楼盖承重,肋间设置空心红砖隔热,设计师说:“这种做法在广州不多见。曾被用于林克明设计的石榴岗勤勤大学校园建筑,是屋面结构及构造的创新做法。具有较高的科学价值。”

这些空心砖都刻有“河南小港”“永业砖”的字样,这是民国时期在广州河南的一家厂,欧阳仑赞叹道:“当时看到这块砖,近100年前的砖,比我们现在的要做得好,整个陶的质地、颜色很均匀的,它体现了对品牌品质的担当,对精湛传统工艺的追求,这点让我内心感到震撼,体会到当时民族、民企品牌振兴的时代力量。”

修复后,设计师特意选择了二楼屋顶及一面隔墙的局部,把这种创新的屋面结构及空心砖都展示出来。

不只是立面色彩在后期有改变,林克明旧居在1950年后转为政府所有用作福利住宅,多处改建、加建。修复时都拆除了这些加建,如房间里的许多隔板、二层露台上的厨房、屋顶上的水池。

首层车库的架空空间曾被砌墙建起了小卖部,修复后也拆除还原成架空空间。

而旧居后期被拆除的部分也得到恢复,如房子的东侧与南侧再现了花园,并按新的功能修建了通透的围墙,恢复了二层露台通往屋顶的铁制旋转楼梯,原样恢复了屋顶的花架。

省建筑设计研究院有限公司相关负责人认为:

林克明旧居是纪念林克明先生和了解广州近代生活的重要媒介,其活化利用有助于推动社区复兴。期望林克明旧居陈列馆成为东濠涌、北园酒家、越秀山、中山纪念堂这一历史文化游径上的一个节点,提升旅游价值。



■在二楼屋顶及隔墙局部展示的创新屋面结构及空心砖。



■林克明在中法大学协会、里昂中法大学的学生信息登记表。

■室内的木制三段式楼梯。

■林克明1922年5月24日的入学登记照片。