

# 从“源·流”看宋代南海窑与海上丝绸之路

“我们有着独特的面孔和印记,但很长时间内,人们并不知道我们来自于哪里。”——来自“南海I号”酱釉罐的自白

故事,要从一只只酱釉罐开始说起……

宋代南海窑的外销陶瓷产品中,有一类独特的品种——广东罐,俗称“埕”或“酒埕”,是一类小口鼓腹的酱釉四耳大罐,器肩带有印文印款。唐宋时期的海舶贸易中,这一类酱釉罐既是出口商品,也是海上生活用品,用以储存淡水或酒水,也可用来腌制食品,有时也用来包装其他船货。

宋代时期,对外贸易繁荣发展,“涨

海声中万国商”,无数酱釉罐随内陆水路流向广州,又从广州出发随商船远航。粤港澳大湾区、东南亚地区、南海海域、印度洋海域等多地沉船和港口遗址均发现同类酱釉罐。其中,宋代沉船“南海I号”出水的部分酱釉大罐和南越国官署出土的部分酱釉大罐,其器形、胎釉和刻印字符的方法都与南海窑产品高度一致,经科学分析和论证最终明确产自南海窑。

“南海I号”、南越国官署、南海窑,“三南”关系的确认将南海区与宋代海上丝绸之路紧密联系起来,实证了佛山是宋代海上丝绸之路的重要节点,是海丝陶瓷货物的重要产地。



宋代陶盆



宋代水波纹瓷碗

4月19日至6月2日,《源·流——宋代南海窑与海上丝绸之路》展览,在南海区博物馆举行。展览聚焦南海奇石窑与文头岭窑的考古新发现,展出约194件(套)展品,以2021年至2022年考古调查发掘出土文物为主,亦包含早年采集标本、考古发掘工具、相关政策文件、文创产品等。

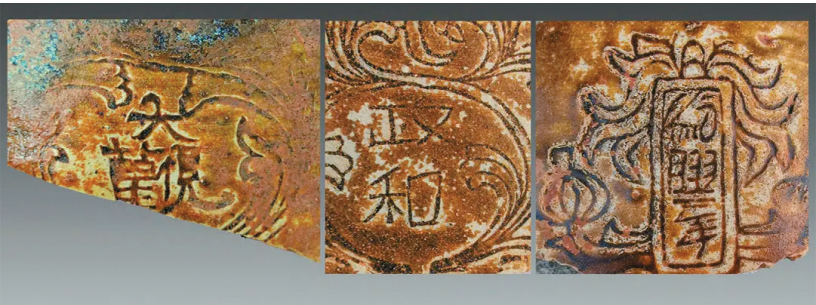
展览共分“重识:南海诸窑”“连接:‘三南’遗址的酱釉酒埕”“溯源:海丝视野下的‘南海符号’”“传承:南海窑的保护与活化”四个单元,从南越国官署遗址、宋代沉船“南海I号”上发现与南海窑典型产品高度一致的酱釉四耳罐开始讲起,以2021年至2022年考古调查阶段性成果为主要内容,结合以往考古认识,全面还原南海窑的烧造工艺、产

品类型、装饰特点等基本概况,并以酱釉四耳罐(酱釉酒埕)为线索,复原“南海I号”、南越国官署遗址、南海窑——“三南”之间的联系,尝试在全球视野下重新审视南海窑作为世界贸易网络中的重要组成部分的历史价值。

该展览主办单位为广东省文物考古研究院、岭南考古遗址修复保护研究中心、佛山市南海区博物馆、石景宜博士博物馆;支持单位为南越王博物院(西汉南越国史研究中心)、佛山市祖庙博物馆;资助单位为广东省博物馆事业发展基金会。(潘玮倩 南博宣)

展览时间:4月19日-6月2日(逢周一闭馆,节假日除外)

展览地点:佛山市南海区博物馆临时展厅



宋代酱釉罐纪年款残片

## 看金陵八家 品扬州八怪

广州艺术博物院(广州美术馆)  
古代画派展最后一期开展

4月20日起,“万壑争流——广州艺术博物院藏中国古代画派艺术展(第三期)”在广州艺术博物院(广州美术馆)精彩呈现。该展览旨在从画派形成与兴衰的角度考察中国美术史的发展,向广大市民介绍广州艺术博物院古画收藏方面的主要特色,体现广州城市文化底蕴,弘扬中国传统艺术。自去年11月30日新馆开放至今已推出两期展览八大画派,跨度自北宋至清初。第三期集金陵画派、扬州画派、丹徒画派和海上画派共四个清代画派,汇聚该院院藏精品绘画共82件(实物189件),涉及画家57位,其中一级文物8件、二级文物59件,首秀画作29件。

金陵画派以师法五代宋初的北方山水画为主,兼融南宋院体,又注重师法自然,多以金陵地区的景色入画,其艺术面貌不乏共性,如善用直笔,线条刚劲,皴法短密,重视水墨渲染等等,从而形成鲜明的地域特色,后世称之为“金陵八家”或“金陵画派”。

扬州画派在艺术上继承并发展徐渭、朱耷、石涛等水墨写意法,并以书法入画,注重抒发个性。他们将象征高洁情操的梅兰菊竹以及花鸟人物等题材掺入世俗性的趣味,并确立诗书画合一的新形式。这种标新立异、狂放不羁的画风完全迥异于“正统派”,被时人视为“异端”,遂有“八怪”之称。

丹徒画派以镇江一带的风景名胜为题材,画风不同于金陵画派,也未落入娄东画派的窠臼,而是自辟蹊径,自成一派,画史称之为“丹徒派”或“镇江派”。

海上画派适应新兴市民阶层的审美需求,锐意创新,创造出清新活泼的画风,称为“海上画派”(简称“海派”)。他们有的继承了明清以来大写意一路的文人画风,并融入金石的气格;有的将中国民间美术的装饰意趣发扬光大;有的则把西方的绘画技法与中国传统的笔墨共冶一炉,其画作鲜艳明丽,生气勃勃,又各自具有鲜明独特的个性。

这四个画派贯穿清朝的前、中、后期,都是以职业画家为主,画家活动的城市——金陵、扬州、镇江、上海等文化繁盛、经贸繁荣,画作内容也不乏世俗化的题材,并广受当时文人和市民阶级的喜爱。金陵画派的职业画家以龚贤、吴宏、高岑、樊圻、叶欣等为代表。他们多是有文人修养的职业画家,山水师承北宋与吴门派传统,每用枯笔短皴画南京实景。扬州八怪则包括金农、郑燮、李鱓、黄慎、汪士慎、李方膺、高翔、罗聘等一批具有创新精神的职业画家。他们大多出身贫寒,生活清苦,但清高狂放,书画往往成为他们抒发心胸志向、表达真情实感的媒介。他们的画风并不完全遵循传统的文人画规范,而是尝试将生活、自然、情感融入画作中,展现出一种与众不同的逸趣。此次展览还选择了多幅以“竹”为题材的画作,观众得以一览金农、郑板桥等名家笔下竹的千姿百态。(潘玮倩 艺博宣)

## 艺术家与儿童 融创与互生



作品:《指尖的温暖》 艺术家:何定怡、李琳、余嘉琪等16位,儿童艺术家:戴子洋(8岁6个月)、董希(9岁6个月)、曾翰文(8岁2个月)等121位。

4月20日,“与天真一起——艺术家与儿童的融创与互生”展览以及“粤港澳第二届家庭与儿童美育学术论坛”在广州美术学院大学城校区举行。

本次展览共有来自全国各地138位艺术家与837位儿童共同创作的42件(组)艺术作品,以开放的主题还原艺术家与儿童双向奔赴的过程,以多样化的当代艺术形态展现着“儿童参与式艺术”的独特魅力,以“与儿童同作”和“为儿童而教”两种不同的儿童参与式艺术形式构成展览框架,展示了艺术创作与美育实践彼此印证的结果,引导大众将目光看向儿童,望向当下,一同发现儿童、艺术以及儿童艺术的多元面貌。

策展人之陈烨表示,儿童与艺术家一起参与共创的核心在于双方的平等和主动,儿童不是从被安排的路径进入,而是在开放的路径中投入参与,艺术家也从共创中有所收获,互生互长;这次展览从全国征稿中遴选的主导思想是为儿童而教、与儿童同作、为儿童而作这三个共创形式,而这也或许亦是未来儿童美育发展的重要方向。

(梁志钦)

时间:4月20日-5月5日

地点:广州美术学院大学城美术馆



金农 竹石寒梅图



吴昌硕 藤萝图轴