

# 珠江流域女性 民族服饰观察

李时书书



## 衣饰无言,演绎大千

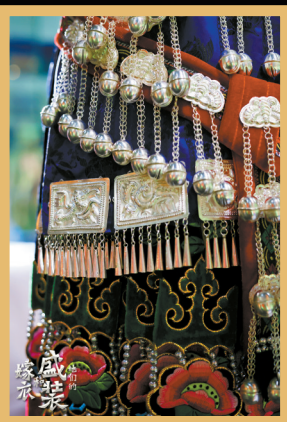
“服饰的产生首先因为其实用功能。随着人类生产力的进步,服饰除了实用性,其设计渐趋科学合理,标识性也逐步体现并日益突出。虽然每个族群身处的自然和人文环境各异,但有一点却极为相似:服装和饰品,总是承载着最本真的审美。迥然不同的材质、技法、纹样,浓缩和沉淀了人类从蒙昧到文明,基于环境、文化、生产、生活方式所凝固的最真实、最纯粹的审美。可以说,服饰的演变历程就是一部人类文明的发展史。”

这段话,出自“她们的盛装和嫁衣——珠江流域女性民族服饰展”展览同名图集的导言。该展览在广东省博物馆举办了五个月,精选珠江流域所涉省区内23个世居民族的盛装和嫁衣,解读了西南、华南地区女性民族服饰浓缩的民族历史与生活图景。

珠江流域的女性民族盛装和嫁衣既有浓郁的民族特色,反映了民族历史、民族性格、民族审美,又保留了众多中国古代服饰的遗风,体现了“多元一体”中华民族服饰文化特质。

古朴简单的贯首衣、各式襟型的长短衣、宽窄摆度不一的裙、紧阔尺度不同的裤,演绎着民族服饰独具特色的结构和款式特征。富丽堂皇的银饰、蕴涵深意的纹饰、浑然天成的染色、针法繁复的刺绣以及巧致精妙的织物,经纬之间彰显着民族服饰技艺的匠心。我们在本期专题,就呈现了其中的吉光片羽。

“大写意式微”话题也持续引起热议,这一期继续追踪:著名美术评论家皮道坚从当代水墨的角度剖析了写意精神的延续;广州美术学院中国画学院副院长刘文东从中国画的教学现状,回应了此前广东美协名誉主席方土提议“大写意实验班”的想法,他认为美院教学对大写意绘画的重视有待加强。(收藏周刊编辑部)



本版图片由广东省博物馆提供