

## 他们说沙面



金小姐 80后，教育行业。

### “就像生活在公园里”

在沙面生活，让人感到最幸福之处是什么？

小时候感觉住在一个世外小岛上，空气好，人也少。有漂亮的建筑和草坪，就像生活在公园里，和小朋友捉迷藏的地方也很多。

在沙面生活，你最大的痛点是什么？

对于居民来说，以前买生活用品没那么方便。不过现在有了电商，基本解决了这个痛点。地铁开通之后，交通问题也方便了很多。

在沙面生活，目前的心境怎样？

游客这些年太多了，已经没有从前的那份宁静。晚上去江边走几遍的习惯，一直保持着，现在越靠近深夜，人才会相对少些。

在沙面居住，有哪些方面是被过高评价的？

现在的沙面已经是一个景区了。作为景区的原住民，也想去别的景区多看看，也许会有更多的想法。

在沙面居住，有哪些方面是被过低评价的？

很多人说，沙面不太适宜居民居住了。其实除了人多点，还是很享受这里的氛围的。推窗满眼都是绿色，这个还是很惬意的。

在广州，你最想住在哪里？

就像前面说过的，也想搬到同样绿树成荫的地方住住，不过目前还没有找到。

你最看重居住地的什么特点？

哈哈，还是要交通方便的地方。有朋友住在郊区，去过几次，实在太远，接受不了。

如果你推荐一家这里的美食，你会推荐哪家？

侨美的乳鸽和叉烧都是很不错的，广东人对这些食物都吃不腻。侨美是三十多年的老字号，这么多年，随便怎么点菜都不会踩坑。

# 我们什么，我们又该如何去爱沙面？



白天鹅宾馆内的高山流水，是外地游客最爱的拍照打卡地。

## 徜徉在美景美食中，对得起花样的年华

沙面之于广州，不仅仅是历史与建筑，还有无法回避的美食。

老字号的玫瑰园、侨美、火车头西餐厅，以及五星级酒店白天鹅宾馆的大师出品，还有年轻人喜欢的咖啡馆，星巴克、猫屎咖啡、来回咖啡都完美地融合在历史建筑之中。

侨美食家是传统粤菜界里备受推崇的品牌，沙面侨美最受关注的一道菜，便是素有“一鸽胜九鸡”之称的乳鸽，据说采用30种以上的香料配制而成的卤水来浸泡乳鸽，使其入味。乳鸽外形饱满，色泽金红酥脆，鸽肉鲜嫩清甜，香味醇和，骨头入味三分，使人回味无穷。

火车头西餐厅在沙面岛东边的入口之处，是由废旧火车车厢打造的法式复古餐厅，餐厅分法式低奢风格的车站大厅，以及复古东方快车车厢卡座两部分，装潢风格却截然不同，一繁一简。法式西餐里，最不容错过的就是法式焗蜗牛，新鲜上桌的蜗牛口感紧实Q弹，几乎没有什么腥味，淋上加热的黄油和柠檬汁，香味四溢。

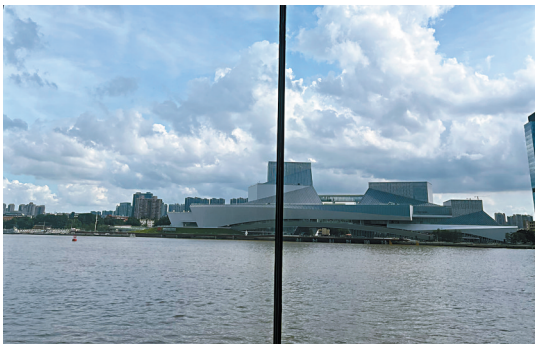
来回咖啡和灯塔艺术空间，一个咖啡一个茶饮，占据了汇丰银行旧址的绝佳位置。老建筑被一东一西重新划分空间，有了新的生命和内容，毫无违和感。

灯塔艺术有着特别的活动海报和艺术装置，这里茶饮的口感，乃至器皿、摆盘都是经过精心设计的，一出场便能打动你，让生活多了一份趣味，让热爱生活的人倍感走心。新的商业业态，其实更多的是来自自主理者的创新和思维，普通的茶饮亦能做出不普通的味道。

来回咖啡的每家店都有着独特的创意，沙面店当然也不例外。老建筑保留着历史的痕迹，但是绝不潦草。黑色木楼梯、褐色木地板、黄色的外墙、白色的内墙、花阶砖、黑吊扇、铁窗花、旧壁炉、铁花护栏的阳台，人在其中行走，对得起花样的年华。一楼二楼的屋内墙上，有着无数书画收藏。认真看过之后，才知道大有来头。曾国藩、左宗棠、康有为这样影响中国历史的大人物的笔迹，就这样静静地挂在墙上，等待着能读懂他们的你和我。

沙面的美景也好，美食也罢，还有那些迷人的建筑，一直陪伴着我们。它们似乎不属于这个时代，但又处在时代的潮头。无论是昨天、今天，还是明天，世界如何变化，沙面有着其独特的个性，也有着融入时代的开放姿态。

这样的沙面，才是迷人又自信的。



白天鹅宾馆对岸的白鹅潭，是新建筑和旧建筑的呼应。



日常，越来越多年轻人喜欢到沙面打卡。