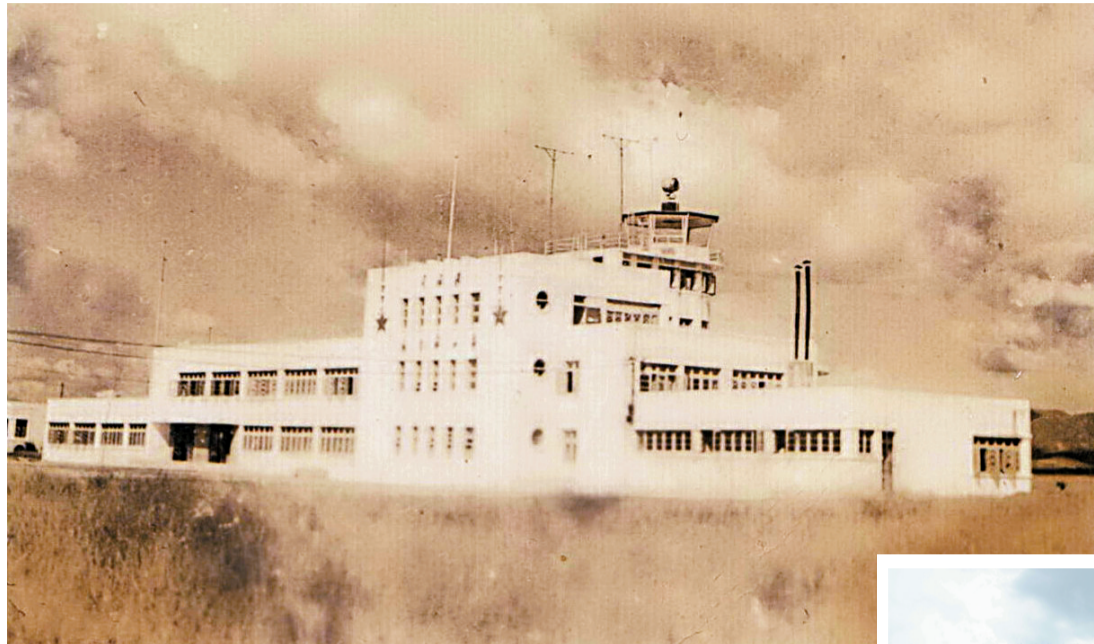


中国近代机场建筑的“绝世双璧” 专家呼吁列入文物保护



■经过1964年扩建后的旧白云机场航站楼大厅,旅客在内候机。



■旧白云机场第一代航站楼西立面(上图:改变前;右图:改变后,中间主楼一楼开了个入口并加了雨棚,横向长窗被改成普通窗户,侧楼都加建了一层)

现场踏勘

航站楼完整保留了整体形制,主体结构 最有航空站特色的塔台、半圆形候机大厅

从广州白云区南云东街往东走到尽头,可见南航传媒的大楼,大楼西立面正门口旁边竖着一块牌子,上写“广州民航第一代航站楼”,记录了从1933年11月旧白云机场竣工到2008年9月28日成为南航传媒办公楼75年间,这一大楼所见证的重大历史事件及其用途变更。

牌子的基座上镶嵌着一张航站楼面向空侧停机坪的老照片,我们很快就在南航传媒大楼的东立面,找到了这张老照片的视角:

东立面是第一代航站楼的主立面,中间呈圆弧形,两边则是直线展开,与老照片对比,是一模一样的圆弧形,圆弧形部分的4根圆柱仍在,只是原来的窗户全部被封起来了。

刘晖兴奋地说:

“圆弧形是这个航站楼的重要特征,流线形、圆洞窗、飞机楼,都是当时流行的摩登样式,中间这个半圆形的是候机大厅,两边一线的平面格局,平面上看,就有点像个飞机,两个翅膀,中间是飞机头,民国时期这种楼很流行,还有上海的中国航空协会大楼等。美国同时代的机场建筑很多也是圆弧形。这个建筑的

最大改变是外立面:加入口、雨棚、加层、改窗

与老照片对比,第一代航站楼最大的变化是外立面,除了候机厅空侧(东立面)将横竖线条分格的大面积玻璃窗改成墙体外,陆侧西立面的改变更多:

中间主楼部分一楼开了一个入口,并加了雨棚;具有现代主义建筑特征的横向长窗已被改成普通的窗户;除了主楼加了女儿墙,侧楼都加建了一层;立面材料也改变了,从现在立面破损部位裸露的底层看,刘晖认为,航站楼原立面应该是水刷石,现在变成了瓷砖和涂料。

但是,主楼仍然保留了五开间的窗户,部

形式、形制,都是当时很典型的航空站。所以既是民航发展的见证,也是典型的交通建筑思潮,很有代表性。”

这个圆形的候机大厅目前大部分被改造成培训中心,大厅内原有的四根圆柱还保留着,培训中心圆形的墙上,张挂着一排排的老照片,记录着第一代航站楼的光辉岁月与高光时刻。

更令人兴奋的是,航站楼最重要的特征——圆形的塔台还保留着!

航站楼里最体现民航建筑特征的就是塔



■旧白云机场航站楼东立面原来横竖分格的大面积玻璃窗现已被改成墙体

分保留了体现早期现代主义建筑特征的竖线条壁柱。

徐国基说,上世纪50年代就对航站楼有过改建。

据南航传媒参与改造的工作人员介绍:“结构、框架我们没动过,都是保留原状,就是考虑到未来可能要成为文物。改造时就跟设计公司说了,我们尽量少动它的原状。”

“南航集团的几任分管领导、从上到下都有这个共识,都说,这个地方很珍贵,一定要保护,不要轻易地放弃。这不只是南航的财富,

台,从老照片看,塔台位于半圆形候机厅的正上方,塔台建筑分为上下两层,据原在民航中南管理局从事民航史志工作的徐国基说,后来为了便于指挥观察,又在上层之上增加了一个全透明玻璃的指挥台。现在玻璃指挥台已经拆除,但上下两层塔台都还完整保存。塔台的上层已被改造成档案室,上世纪60年代曾在塔台工作的管制员李华嵩指着档案室的天花板说:

“以前有个洞,有个铁楼梯,从这里上去,值班在顶层(即玻璃指挥台)。”

据徐国基说,塔台顶层的玻璃指挥台在航站楼2008年改造前几年被拆除了。

在塔台的上层向外远眺就是白云山,塔台外面就是原来的停机坪,刘晖说:“民航建筑的特征和格局都保留了。”

塔台的下层现作办公室,并在塔台外面向白云山方向的阳台上加盖了一圈圆形的办公室,就是老照片上“广州航空站”几个字后面的位置,但塔台本身并没有改动,圆弧形的女儿墙还保留在加盖的办公室里面,办公室的地面还看得出原来的候机厅屋顶的排水坡度。

也是广州的财富,毕竟是广州机场的第一代候机楼,还有‘八一开航’重大历史事件的见证,也有70多年历史了。”

刘晖认为:

“这个建筑完整地保留了整体形制,主体结构,最有航空站特色的塔台、半圆形候机大厅,完整性还是不错的。而且难得的是,因为有‘八一开航’等民航重大事件,拍了许多照片,民航也保存了很多老照片资料,如果要按文物要求修复,是完全可以做到的。很多地方老房子的修复,就是缺少这种老照片资料做证据。”

亲历者回忆:

中巴通航那天,我在塔台上指挥飞机

“哈哈,没想到还回来看看这些东西啊!那个时候20来岁啊,一眨眼就快90岁了!”

时隔57年,89岁的李华嵩第一次重返当年上班的地方——旧白云机场第一代航站楼的塔台后感慨地说道。

从1961年到1967年第一代航站楼“退役”前,李华嵩都在塔台上当管制员,指挥飞机起降,亲历了“中巴通航”的历史性时刻,也在塔台上见过走下专机的周恩来总理。

一提起1964年的中巴通航,李华嵩就兴奋地大笑道:

“哈哈,那天我就在塔台上指挥飞机,那个年代当然高兴啦,第一次见到有外国的大飞机波音720型到中国来,就到这落地的。那时候我们国家还没有那么大的飞机,在这里落地的都是苏联伊尔-14型、伊尔-18型嘛。”



寻找见证人 及老照片

74年前的8月1日,新中国第一条航线在旧白云机场开通,你在“八一开航”的典礼现场吗?

你在1967年前的旧白云机场第一代航站楼坐过飞机吗?

你曾在这里留下印记吗?

你认识有上述经历的人吗?

新快报邀你讲述当年的故事,重温你珍存的老照片,以个体记忆留住时代辉煌,城市荣光。

请在“新快报深读新闻”微信公众号留言或私信。

“四普”文物 线索征集

第四次全国文物普查自去年11月开始,至2026年6月结束。新快报向社会公众、民间组织征集文物线索,携手文保专家,邀您一起为您提名的建筑现场踏勘、评点,并进行报道。所有线索经评估后将提交文物部门,经专家评估后纳入普查线索。

联系方式

可在“新快报深读新闻”微信公众号上私信或留言。

参考文献

刘鲁颂,徐成填,胡如平主编. 中国民用航空志 中南地区卷. 北京:中国民航出版社,2013.05.
欧阳杰. 留下这处航空史迹[J]. 瞭望,2008.
欧阳杰. 我国近代机场航站楼的建筑

实例和设计方案研究[C]. //2010年中国近代建筑史国际研讨会论文集. 2010.
欧阳杰. 中国近代机场候机楼的发展历程和设计特征[C]. //2008年中国近代建筑史国际研讨会论文集. 2008.
欧阳杰. 中国近代机场建筑的发展历

程和特征[C]. //中国近代建筑研究与保护(三). 北京:清华大学出版社,2003.
欧阳杰. 设立中国民航博物馆的构想[J]. 中国民用航空,2002.
欧阳杰,吕鸿. 机场旧航站楼再利用模式研究[J]. 工业建筑,2019.

欧阳杰. 南京国民政府交通部民航局主导下的民用航空站规划建设研究[C]. //中国近现代建筑研究与保护(十一). 天津:天津出版社,2022
丁国钰. 我受命护送李宗仁先生秘密回国[J]. 纵横,2000.