



■Prabal Gurung



■Duran Lantink



■Cecilie Bahnsen



■Valentino

■新快报记者 梁瑛/文  
(资料图片)

女性化风格回归的大趋势下,今夏在腰部或胯部装饰裙摆式褶裥的裙摆式上衣再度流行,遮肉显瘦对有小肚腩的时髦精格外友好,不强调展露腰身但舒适度更高。

裙摆式上衣起源可追溯到1800年前后,20世纪50年代迎来“黄金时代”,奥黛丽·赫本在电影《龙凤配》中身着简约而优雅的裙摆式上衣搭配修身半身裙的造型,成为时尚史上的经典瞬间。此后,每当时尚界渴望回归经典与优雅时,裙摆式上衣总会重新出现,焕发新生机活力。

裙摆式上衣之所以能在众多服装中脱颖而出,其独特设计元素功不可没,“A”字廓形是一大标志,胸部以下自然展开的裙摆如繁花腰间绽放,不仅巧妙遮盖小肚腩和臀部的不足,还能在视觉上拉长腿部线条,修饰身材比例的同时展现俏皮优雅气质。

# 裙摆式上衣 让繁花盛放腰间

Focus | A

## 浪漫荷叶边 甜美泡泡摆

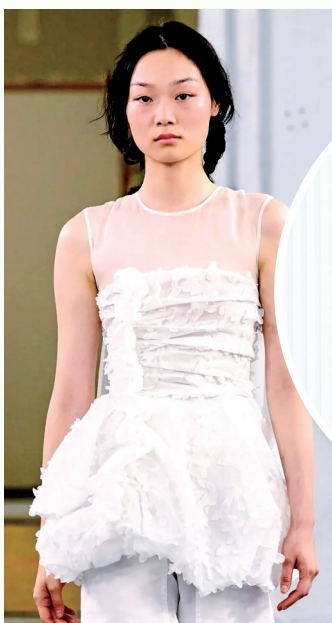
这一波流行趋势中,背心、无肩带和薄纱款式更受青睐,除了经典荷叶边款式,也有融入当下流行的泡泡裙摆款式,以独特蓬松感增添造型的可爱与俏皮。

荷叶边为裙摆式上衣增添了浪漫与柔美,这一元素可出现在领口、袖口、下摆等多个部位,让裙摆式上衣呈现更丰富的姿态。领口处的荷叶边设计巧妙修饰颈部线条,为整体造型增添精致;袖口的荷叶边随手臂摆动轻轻摇曳,充满灵动;下摆处的荷叶边进一步强化层次感,让造型更具立体感和艺术感。

不对称斜摆设计打破传统对称美学,更添动感与个性,视觉呈现不规则流线美,起到一定的修饰身材比例作用。



▲宽肩带款式恰到好处露出部分肩膀及后背,适合大多数身材的时髦精。



▲有薄纱拼接的款式,肩部和锁骨线条若隐若现,同样烘托女性气质。



◀无肩带设计的裙摆式上衣大胆展露肩部和锁骨线条,搭一条华丽项链就能成全场焦点。

▼细肩带款式更显女性柔美,气质更浓且露肤度更高,对胸背较丰满的时髦精有显瘦效果。

## Focus | B 上松下要紧 上长下要短

享受裙摆式上衣带来的时髦魅力同时,一些穿搭雷区需要避开。避免裙摆式上衣与裙装堆砌,会让整体造型显得过于繁琐臃肿,尤其不要将裙摆式上衣与层叠蛋糕裙或大裙摆A字裙搭配在一起,除非你有模特般高挑的“0号身材”,否则会让你看起来像“圆面包”,造型重点全被打乱,身材比例也会被破坏。

通常裙摆式上衣搭线条利落的裤装或较窄身的裙装即可穿出正式大方的造型效果,裙摆式上衣通常会显得

比其他上衣要长,为平衡身材比例,下装应挑选短款,遵循“上松下紧,上长下短”的穿搭原则。

此外在选择裙摆与袖子时也需注意,尽量选褶皱较为宽松、垂感好的裙摆,有效遮肉的同时展露优雅。袖子不要选过于夸张的款式,好比超级大的泡泡袖,虽然看起来很个性,但容易显得肩宽,特别是小个子女生穿上会像“小企鹅”失去原本的时尚感。三分袖或简约袖型更合适,既能展现女性柔美,又不至于张扬。



◀线条利落的休闲裤搭裙摆式上衣,享受舒适的同时展露优雅气质。



▶廓形越夸张的裙摆式上衣越要用窄身下装搭配,形成视觉反差。

▶裙摆的褶皱不要过于密集,易产生膨胀感,尤其是对腰粗的时髦精会更凸显身材弱项。

