

时政

广东印发实施大规模职业技能提升培训行动方案

3年开展补贴性培训超150万人次
紧缺工种证书补贴最高上浮30%

新快报讯 记者麦婉诗 通讯员粤仁宣报道 近日,广东省人力资源和社会保障厅等19部门印发实施《广东省“技能照亮前程 人才赋能产业”大规模职业技能提升培训行动方案(2025—2027年)》(以下简称《行动方案》),《行动方案》提出,2025年至2027年,全省开展补贴性职业技能培训150万人次以上,新增取得技能类职业资格证书或职业技能等级证书150万人次以上。若劳动者获得当地发布的急需紧缺职业(工种)目录范围内职业(工种)高级工以上证书的,补贴标准最高可上浮30%。

分行业领域组织开展职业技能提升培训

《行动方案》提出,立足劳动者高质量充分就业和现代化产业体系建设需求,聚焦高校毕业生、农村转移就业劳动者、登记失业人员、就业困难人员等

重点群体,围绕康养托育、先进制造、现代服务、新职业等重点领域,分行业领域组织开展职业技能提升培训。

《行动方案》要求,围绕重点群体、传统产业、新兴产业、数字技术技能人才、现代服务业、康养照护、岭南特色农业、特种作业、职业竞赛、创业培训等10个领域,有序组织开展大规模职业技能提升培训,支持劳动者技能就业、技能成才、技能增收。

针对企业、院校、社会机构、基地平台等培训主体的资源禀赋和优势特点,《行动方案》提出,在政策、资金、服务、设施设备、课程资源等方面提出系列支持措施。同时,推行“岗位需求+技能培训+技能评价+就业服务”的项目化培训模式,分行业领域摸清培训需求、确定培训项目、组织开展培训,赋能劳动者高质量就业。全面落实“新八级工”制度,以首席技师、特级技师评聘为牵引,带动企业职工参与培

训、提升技能。

紧缺职业(工种)高级工证书可获补贴

劳动者或企业参加或开展职业技能培训,有什么政策支持?

今年2月,省人社厅、省财政厅印发《广东省职业技能培训补贴(指导)标准目录(2025年版)》(以下简称《目录》),涵盖510个技能类职业(工种)、49个专项职业能力考核项目和14个数字技术工程师职业(工种),并实行分类分档的差异化补贴。对于纳入《目录》中的职业(工种),劳动者参加社会培训评价组织开展的职业技能等级认定并取得相应证书的,可按《目录》中职业技能等级补贴(指导)标准领取技能提升补贴;对于纳入《目录》中的职业(工种)和专项职业能力考核项目,承训单位开展相应的项目制培训,可按《目录》中对应标准领取项目制培训补贴。若劳动者获得

当地发布的急需紧缺职业(工种)目录范围内职业(工种)高级工以上证书的,补贴标准最高可上浮30%,具体标准由各市自行确定。此外,企业组织开展新型学徒制(含学生学徒、技培生)培训,可按规定按照每人每年5000元至8500元标准予以补贴。

在培训载体方面,全省已建国家级高技能人才培训基地65家、国家级技能大师工作室65家、公共实训基地2家、产业就业培训基地21家、省级“粤菜师傅”高技能人才培训基地和大师工作室各100个,设有民办职业培训学校超1500家,可为劳动者提供各类职业技能培训服务。在线上资源方面,依托广东远程职业技能培训平台,开发智能制造、信息技术、生活服务、财经商贸、交通运输、安全培训、通用素质等15个大类58个小类的线上培训课件资源4556个,目前已累计登陆平台参加培训学习2345.2万人次。

广东省博物馆暑期将延时开放

周五开放时间延至20:30

新快报讯 记者黄闻禹报道 7月2日,广东省博物馆发布公告,为更好地满足广大观众的参观需求,广东省博物馆将于7月8日至8月31日延时开放。

公告指出,粤博周六至周四开放时间为9:00—18:00(17:00停止入馆),周五开放时间为9:00—20:30(19:30停止入馆),周一正常闭馆。

此外,粤博在暑期准备了一系列精彩的展览。《熠熠生辉——夏商周礼乐文化展》将于7月5日开展。展览将展出来自河南博物院、广东省博物馆和广州市文物考古研究院的253件珍贵展品,包括玉石器、陶

瓷器和青铜器等。其中,王子午鼎、匭浴缶等重量级文物将联袂亮相,为观众呈现灿烂辉煌的中原礼乐文化。

《典雅之冠——18世纪意大利萨沃伊王朝的宫廷生活与艺术》将于7月15日开展,这也是该展览在全球范围内的首次亮相。展览汇集166件/套意大利萨沃伊王室珍藏,全数展品皆首次来华。展品涵盖钱币、画作、家具、服装、瓷器、银器、扇子等品类,通过尊贵之城、华彩宫廷、东西对望三大篇章,全面呈现18世纪萨沃伊王室的宫廷生活与艺术风尚,以及风靡欧洲的“中国风”潮流。

《粤胡百年——高胡与广东民间音乐文化展》将在8月15日登场。本次展览聚焦广东地区代表性民族乐器——高胡,汇集广东本土的音乐藏品、民俗风物,分别从历史源流、音乐艺术、文化影响三个方面,借助多媒体互动、沉浸式体验、多感官体验、无障碍设施等方式,为观众全方位展示高胡与广东民间音乐的艺术魅力,让广东故事、湾区故事、中国故事,以音符乐韵继续奏响世界舞台。

此外,广东自然资源展厅将于7月15日全面恢复开放,具体预约及入馆信息可通过馆方微信公众号查询。

广州市交通运输局答复人大代表建议

未来3年
广州至少22座地铁站
或可加装电梯

新快报讯 记者王彤报道 7月2日,广州市交通运输局在官网上挂出了《关于市十六届人大五次会议第20252763号建议答复的函》(以下简称“复函”)。根据复函,史文听等代表提出了《关于进一步提升广州地铁无障碍环境水平的建议》(第20252763号)。未来3年,广州预计至少有22座既有线路车站可通过新线换乘车站加装无障碍电梯。

史文听等代表提出,广州东站G出口无障碍路线指示不清晰。复函指出,经查,主要涉及站口合建单位东方宝泰商场范围内指引,市交通运输局已与广州东站管委会、东方宝泰经营方现场协调,明确由东方宝泰经营方完善无障碍指引标识,实现无障碍标识连续引导。

在无障碍电梯加装方面,既有线路由于不同时期设计规范要求不同,特别是市中心城区部分车站,实施过程中受征地拆迁、规划条件、管线迁改等条件限制,导致出入口建设空间不足,无障碍电梯增设受到客观条件制约。广州地铁集团积极通过增设楼梯升降机、结合新线换乘车站建设以及周边物业合建等方式,凝聚各方合力推进无障碍电梯加装。目前,结合2025年十五运会及残特奥会举办,计划对APM线的体育中心南站A口、一号线体育西路站D口、三号线林和西站C口等出入口增设楼梯升降机。预计未来3年,至少有22座既有线路车站可通过新线换乘车站加装无障碍电梯。

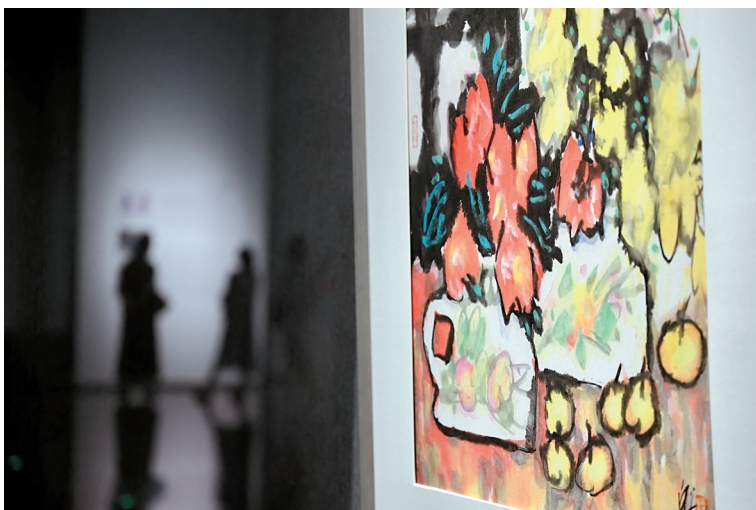
在部分车站老旧闸机改造方面,广州正在开展老旧线路更新改造规划研究,计划将广州地铁一、二号线转杆闸机更新改造为门式闸机,力争未来3年完成约130部转杆闸机改造,方便市民无障碍通行。

许固令艺术展开幕 展出154件(套)作品

新快报讯 记者许婉婕 通讯员艺博宣报道 7月2日,广州艺术博物院(广州美术馆)举办“别开生面——许固令的艺术之旅”展览开幕式。该展览以粤籍旅外艺术家许固令的成长时间为序,展出154件(套)作品,涵盖其各时期艺术创作,全方位展示其横跨65年的艺术生涯。展览结束后,展品将悉数捐赠给广州艺术博物院(广州美术馆)。

许固令是广东籍旅外艺术家代表人物之一。他1943年出生于“戏剧之乡”广东汕尾,少年时代求学于广州美术学院附中,主修国画方向;上世纪80年代移居中国香港,随后在全球各地区旅居创作。目前82岁高龄的许固令定居广州。

展览展出的作品囊括许固令青年求学时期的习作、游历海外的写生作品及不同题材的创作、最具代表性的戏剧脸谱画,以及晚年的写意水墨画等,其中更有多件近两年创作的丈二尺幅新作,涵盖速写、水彩、中国画、油画等多元类型。展览已获得“2024—2025年度广东省美术馆青年策展人扶持计划”提名项目,并进入“2025年全国美术馆青年策展人扶持计划”初评。



■“别开生面——许固令的艺术之旅”展览于7月2日开幕。 新快报记者 夏世焱/摄

“别开生面——许固令的艺术之旅”

- 展览时间: 广州艺术博物院(广州美术馆)四层15、16、17号厅
- 展览时间: 7月2日—9月30日10:00—18:30(18:00停止进馆。逢周一闭馆,节假日另行通知)