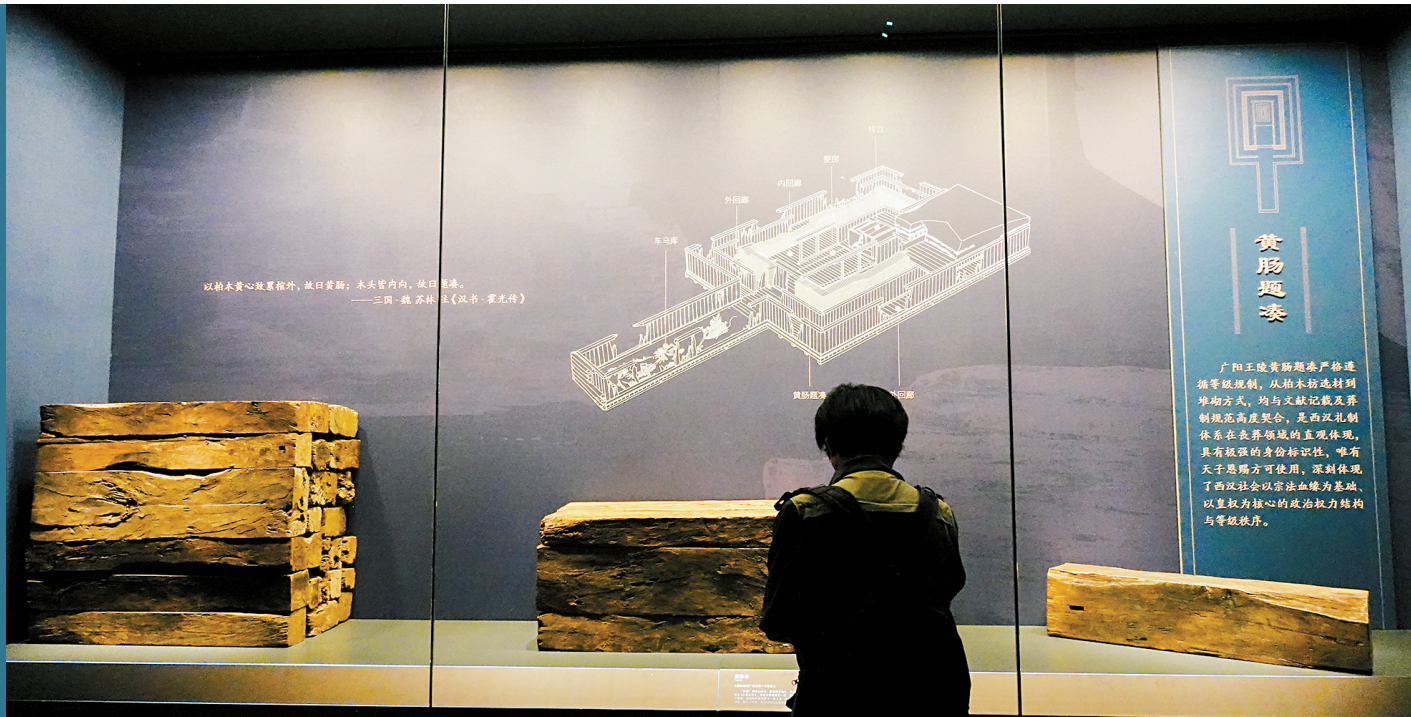


在刚刚过去的6月,国家文物局完成了新一批国家考古遗址公园的评定工作,从2010年公布第一批国家考古遗址公园名单至今,国家考古遗址公园的名单已达到了65家。

考古遗址的概念,是近几年随文博游和博物馆热一同兴起的一种深度游方式,目前公布的这65家国家考古遗址公园分布在全国的21个省市自治区,涵盖了史前文明、夏、商、周直到汉、唐、宋、元、明等朝代。

于是乎,暑假出游计划浮出水面,就从名单里挑吧。

■新快报记者 陈斌/文
(VCG/图)



在考古遗址公园里穿越千年

■大葆台西汉墓遗址展示的“黄肠题凑”。

01 徜徉“无字书” 解锁仰韶文化的标尺

在今年新公布的国家考古遗址公园名单中,河南郑州的大河村遗址脱颖而出;位于郑州郑东新区的大河村国家考古遗址公园,是一处历经了仰韶、龙山、夏、商四个历史时期的聚落遗址,涵盖了距今约6800年至3500年仰韶文化的起源、形成、发展等历史脉络,堪称“黄河文化最精彩的组成部分”,被称为“仰韶文化的标尺”。厚度达12.5米的仰韶文化堆积层让人惊叹,犹如一部“无字书”,无言但却鲜明记录着3000多年的文化与文明。

大河村遗址的发现同样是个“偶然”,1964年附近一位村民挖红薯窖时铁锹突然碰到一件金属器物,拿起来一看,原来是一面带有纹饰的铜镜——这一铲,让“沉睡”了数千年的大河村遗址“苏醒”,从1972年首次发掘至今,大河村遗址已发掘30次,但发掘面积仍然只占了总面积的七十分之一。

目前大河村国家考古遗址公园规划总面积53公顷,包括遗址本体保护展示区、遗址博物馆展示区、生态湿地修复区、原始农耕种植区、互动休闲体验区等不同功能分区,是全国中小学研学实践教育基地之一。

彩陶文化是仰韶文化最亮眼的一脉,大河村遗址最典型、最有特色的出土文物也数彩陶,数量繁多,形态各异,图案和色彩都令人惊叹,震惊世



■彩陶文化是仰韶文化最亮眼的一脉。

界的中国史前“明星文物”彩陶双连壶就出土于此,双连壶是氏族结盟或举行重大庆典时首领对饮的礼仪酒器,寓意友好与和平。另一件彩陶“瑰宝”是白衣彩陶盆,是迄今为止发现的仰韶时期最大的彩陶盆,盆的上方靠近口沿处有两对钻孔,这钻孔就是仰韶先民掌握“铜补”彩陶工艺技术的明证;甚至彩陶上的纹饰还记录着漫天星空,太阳、月亮、彗星甚至日晕、星座等,都被6000多年前的黄河村先民们“刻画在案”……

河南省大河村国家考古遗址公园

地址:河南省郑州市郑东新区连霍高速与中州大道交叉口东南隅



02 细品出土文物 与汉魏洛阳故城跨时空对话

汉魏洛阳故城遗址虽然不是最新公布的10处之一,但也是今年6月刚刚对外试开放的。汉魏洛阳故城遗址是公元1-6世纪中国七代王朝的都城,始建于西周,到唐初时废弃,沿用时间1600多年,其中作为都城的时间都有600年,是中国古代建都总时间最长的都城。城市规模据称在北魏时期达到最大,面积有100平方公里,是西汉长安城的2.6倍、隋唐长安城的1.5倍,比拜占庭帝国首都君士坦丁堡大9倍,比公元800年建的巴格达城大8.2倍,同时也是当时世界范围内规模最大、格局保存最完整、保存状况最好的都城遗址。

1962年汉魏洛阳故城遗址开始进行全面考古发掘,出土了2万 multiple件(套)文物,是目前考古资料最丰富的都城遗址;依据故城遗址所建的博物馆设“中”“合”“同”三大主题展厅和一间精品厅,展出1300多件(套)珍贵文物,其中包括东汉昭君出塞铜镜、西晋荀岳墓志、曹魏石椁、北魏石刻子母阙围屏石棺床、北魏拜占庭金币、北魏永宁寺佛像等汉魏时期的文物精品。



■汉魏洛阳故城遗址。

三大主题展厅按顺序讲述了汉魏洛阳故城的发展,以及故城所见证的历史上的民族大融合史实,各种经典的出土文物值得细细品味,包括洛阳出土尺寸最大的西晋陶牛车、以复原形式展现的历史最早官定儒家经本“熹平石经”、东汉最高学府太学出土的“大吉”瓦当、老城区邙山镇苗南村北魏时期高等级皇族墓葬出土的数十件北魏陶俑以及汉代铜弩机等,不胜枚举,单单是这些“无价之宝”就足够观赏一整天。

汉魏洛阳故城遗址博物馆

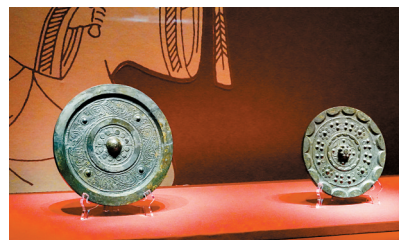
地址:河南省洛阳市孟津区

03 观摩第一座完整的“黄肠题凑” 了解西汉晚期帝王墓冢礼制

北京丰台区的大葆台西汉墓遗址是2000多年前西汉晚期的大型木椁墓,是发现最早且结构清晰的“黄肠题凑”帝王墓冢。

所谓“黄肠题凑”,前后四个字分别代表两重意思,“黄肠”表示去皮后的柏木,因为柏木的芯为黄色,切割成长条之后很像是一根根黄色的“肠子”,所以取名“黄肠”;“题凑”则是一种殡葬方式,即古代帝王最高级别的墓葬形式,将那些切割成长条的柏木条端头向内码放在一起,旨在缓解封土堆对棺槨的压力,从而巩固墓室,周朝及汉朝采用相对多一些,汉代以后就很少用了。

根据汉代礼制,“黄肠题凑”与梓宫、便房、外藏椁、金缕玉衣等都是帝王陵墓的重要组成部分,新中国发现的第一座完整呈现“黄肠题凑”葬制的正是大葆台遗址,今年5月,遗址博物馆面向公众开放。最值得看的就是一号墓室,由每根长度90厘米、大



■北京考古遗址博物馆(大葆台西汉墓遗址)展示的铜镜。

小均匀、逐根逐层叠加、共计15880根的黄柏木复原陈列的“黄肠题凑”,结构整齐,截面正对五重棺槨,相当震撼。

此外,“黄肠题凑”顶部的星空藻井、玉舞人、螭虎纹玉佩、鎏金铜铺首、龙纹玉璜、凤首玉觚、鸡血红缠丝玛瑙、彩绘云气纹陶壶等都是值得驻足细看的“宝物”。

大葆台西汉墓遗址

地址:北京市丰台区郭公庄707号