

「鼓鐘欽欽」

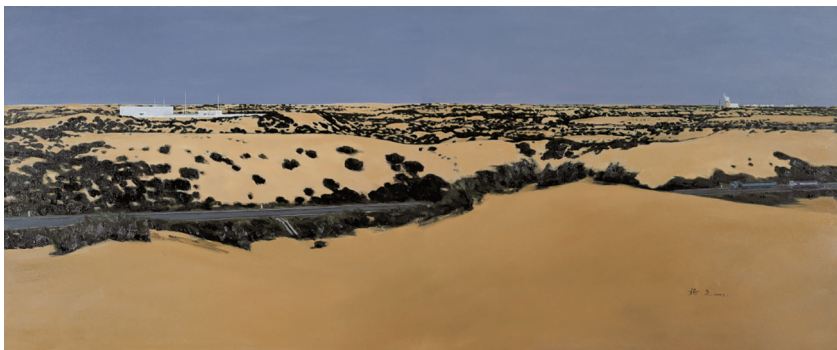
写意油画是一种文化融合的探索

■资深媒体人 梁志钦

“诗性的光谱——杨尧艺术研究展”日前在广州美术学院美术馆展出,展览前言中说“杨尧的油画呈现出‘诗性的现实主义’与‘先锋的写意精神’。”这似乎是2009年杨尧撰文“从写生到写意”的回响,也是杨尧推崇写意油画的集体呈现与再探讨。

当然,“写意油画”并非杨尧独创,最早何时提出尚未确切说法,但早在20世纪60年代前后,著名画家罗工柳谈及了这个概念,他在《略谈油画创作活动与技巧磨炼》的文章里提到油画创作中写生与写意结合的两种方式。并引用了齐白石的话,“善写意者专言其神,工写生者只重其形。要写生而复写意,写意而后复写生,自能形神俱见。”

此后,“写意油画”一直被作为油画民族化的探索方法之一。而十多年前,中央美院教授戴士和更直接开设“写意油画教学”,使得这个命题得以正式上升到教学实践层面。无可否认,21世纪以来,杨尧在写意油画方面的探索与思考也形成了独特案例。



■杨尧《走进西部》2003年

新中国成立初期,从附中到油画系,接受过苏派现实主义体系学习的杨尧,在20世纪80年代积极投入现当代艺术的创作变革和教学实验。可以说,杨尧通过写实打基础,通过写生觅出路,通过写意达追求,多重变奏来自于其自觉的突破。正如高名潞等学者在《中国当代美术史》中将杨尧归为“浪漫抽象绘画”类型,并指出这类画风与西方抽象主义艺术不同,近似文人写意画的特点。

回归到这次展览主题,策展人胡斌说,“诗性”意指杨尧作品中一以贯之的

隽永诗意。这份诗意既见于早期清新自然、描绘乡土与劳作的画面,也体现于中期抽象构成感极强的创作,还延续至后期那些对景写生、反映历史遗迹与自然风土的精妙小品与鸿篇巨制之中。无论何种类型,他从不拘泥于细节,而是以简括、凝练、疏朗的笔触与结构,传达出深远的象征意蕴和绵长的诗情。

从字面可以理解,写意油画实质是以中国画写意的文化精神为内核,嫁接油画的媒介语言,实现中西艺术审美意趣的融合。正如杨尧所言,“写意油画不

只是一种油画样式,更重要的是中国文化精神”。

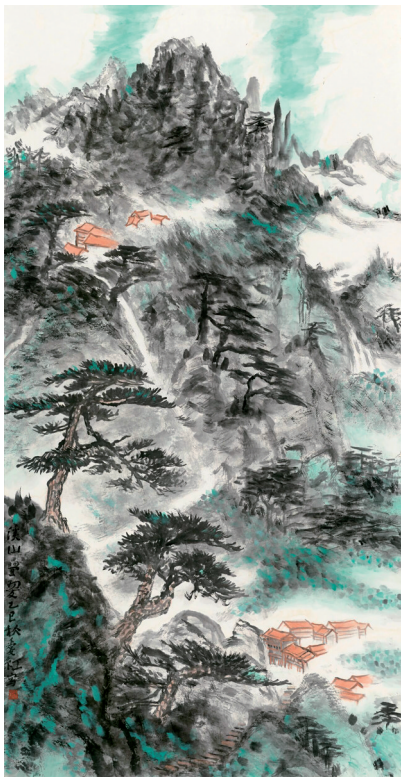
回看中国画里的写意本质,是“写心”“写神”,而非对物象的复刻。如同唐代顾恺之提出的“以形写神”,清代石涛所言“山川与予神遇而迹化”,主观意志与生命体悟是核心,这正是区别于传统写实油画对形体、光影、透视的科学理性追求的关键要素。

此外,写意还强调画家与自然、与对象的精神共鸣。画家不是纯粹的“观察者”,而是融入其中的“参与者”,通过“外师造化,中得心源”的路径,将自然之“理”与内心之“情”熔铸于笔墨。这种“物我两忘”的创作状态,正是写意里“天人合一”的哲思追求。

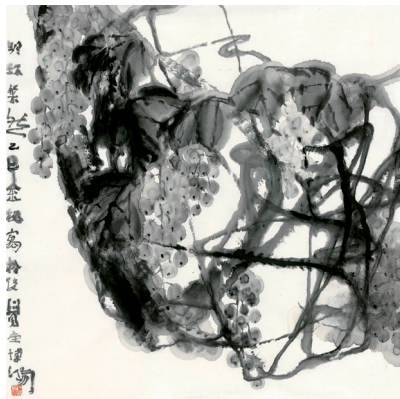
要具体指出杨尧的油画里具体哪些地方具有了写意的精神,多少也显得为难,但他的《逝》《走进西部》《黄河巩义段-天河龙湾》等作品显然有别于写实的油画,因此,与其苛求于具体油画里的何种风格才算写意,不如尝试用包容的心态,尝试从画家个人追求的角度去理解,毕竟这也算是一种文化融合。

「目擊當代」

博鸿笔墨高妙 爱红笔意浑厚



■《溪山叠翠》刘爱红



■《明珠粲然》贾博鸿

■佛山市美协常务副主席 梁建华

欣闻博鸿兄携夫人爱红与天河政协书画院联袂丹青展事,得见夫唱妇随,琴瑟和鸣,吾心悦之。

与博鸿爱红岁岁往还,赏书画,论家常,心生暖意。常于后觉堂流连忘返。两人皆好静,终日书卷丹青自娱,不为俗累,一对神仙眷侣。

博鸿兄深谙传统,金石拙古,笔墨高

妙,文心诗境熔于丹青,已为世所公认,吾亦仰视多年!兄言于吾,问道经年,自觉六十后笔墨当有一变,其所言变,当是大化之境乎?吾期之久矣。今借近水楼台,先睹新作,信然!兄六十后,笔墨又趋新境,章法营构独绝前尘,笔墨幻化尽胜群伦,遣色浓烈澄明清透,落款营造妙点龙睛,融中原之拙厚奇崛,揉粤地之明丽生动,其洞悉天机,妙造自然,又删繁就简,领异标新之绝诣,真可唯世独立,往还于天地间也,吾言非妄也。

爱红亦事丹青,曾于清华美院深造笔墨。其所作山水一洗闺阁柔媚,气象不凡,有丈夫气量,丘壑苍茫又具浑厚笔意,古人法度、当世新风均有着迹,时见写生造境,又见八大宾翁余韵,虽尚未登峰造极,亦甚可观。书艺随师于兄而入于古,出手奇肆,金石铿锵,可圈可点。爱红之可贵,虽旁有高人而不为所囿,独树一帜而自得真如,诚可造也。若能笔耕不懈,终日参悟,其笔墨日后必能更趋妙境,不可限量!

珠水白云神仙侣,点染丹青耀天河。愿博鸿爱红常享岁月静好,人生快意;永远携手,畅游艺海,再登高峰!

人物介绍

贾博鸿 1963年11月生,祖籍河南淮阳,幼承家学,习书作画。1980年入伍,先后就读于空军文艺教导队、西北大学中文系、中国美协花鸟画专业高研班。曾执教于西安空军工程学院。现为广东省国际文化交流中心理事,广东省美术家协会会员,广州画院特聘画家。广州天河政协书画院副院长。

刘爱红 字可心,号云水禅心,生于西安,定居广州。一级美术师,中央美术学院李铁生教授山水写生工作室画家,中国书画院理事,中国书画报美育中心特邀导师;陕西省美术家协会会员,西安市美术家协会会员,西安中国画院院聘画家;广州市美术家协会会员、山水画艺委会委员,广州市天河区政协书画院画家。

「藝術逸聞」

■著名美术史家 陈传席

论画者必盛称宋。更有谓中国画以宋为中心者。史家必唱宋画传统之调。实则,宋画乃五代画余绪耳。

史记宋画三大家关仝、李成、范宽,标程百代,照耀千古。此记甚谬。关仝乃五代初梁人也;李成历经后梁、后唐、后晋、后汉、后周,亦五代人也;范宽生于五代末,虽卒于宋,实五代上升之惯性也。又,四大家之“荆、关、董、巨”,无一宋人。荆浩,唐末五代初人;关仝,上已述,乃梁人;董源、巨然,南唐人。史家误为宋人者,皆震于宋画之大名而不

五代画才是中国画之顶

考之故也。

五代画方为中国画之顶,山水画荆、关、董、巨,宋之后,无可过之者。花鸟画,徐熙、黄筌为大宗师,后世作者,不师于徐,即师于黄,宋之后无可过之者。人物画周文矩、顾闳中、王齐翰,宋之后,无可过之者。宋之画,“齐鲁之士,惟摹营丘;关陕之士,惟摹范宽”。黄筌画乃宋画较艺之标准。皆保守五代法也。

论文者必曰唐诗宋词,实则词至五代已成熟,宋续之而已。五代词坛有二,一曰前后蜀,一曰南唐。蜀词之多不可胜数,集为《花间集》,开百代之先,

后世师之者,皆曰花间派。南唐一李后主,占尽古今词坛风情。

《谭评词辨》谓之:“后主之词,足当太白诗篇,高奇无匹。”前无古人,后无复继踵。纳兰性德曰:“花间之词,如古玉器,贵重而不适用。宋词适用而少质量。李后主兼有其美。兼饶烟水迷离之致。”

五代词,后主一人,后世即无可过之者,矧有李璟冯延巳辈。词之成,何待以宋也。

或曰:“五代表面上乱,实质上变。”宋文六大家,蜀居其三,江西其三,皆蜀、南唐之遗地也,岂偶然哉。



■五代南唐巨然《秋山图》(局部)