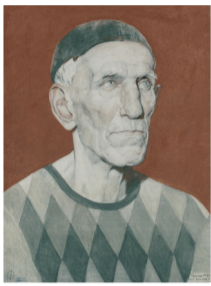


2026-2027年是中俄教育年，以此为契机，为进一步促进中俄文化艺术交流，中国的美术学院和圣彼得堡列宾美术学院将合作举办“列宾美术学院优秀作品展”。

3月10日，展览在广州美术学院大学城美术馆开幕。参展作品涵盖了不同年级课堂油画、素描习作，以及优秀毕业创作、部分学院教师的作品。全面展示列宾美术学院在艺术教育领域的深厚传统与创新成果。广州美术学院院长范勃表示，本次展览“既有科学严谨的造型方法论，也有历史题材的史诗性叙事，更可见青年艺术家对社会议题的敏锐洞察与技术探索。”

列宾美术学院师生优秀作品亮相广州

集中呈现俄罗斯绘画的深厚底蕴



■男人肖像，
玛丽亚·卡尔波娃，
150×120cm，素描

读懂列宾

郭绍纲书



■智者，
安娜·布洛希娜，
116×178，油画



■狂欢，尼古拉·布洛欣，170×290，油画



▶穿欧洲服饰的女子，
塔玛拉·卡克舍娃，
70×110cm，油画



■真诚，
马克西姆·拉兹多布
尔金，55×67cm，素描

恪守学院派体系 继承古典现实主义艺术传统

列宾美术学院院长、俄罗斯艺术学院院士西蒙·米哈伊洛夫斯基表示，继2014年《学院素描》展之后，时隔12年两校得以再次相聚广州，此次展览不仅是与广美长期合作的延续，更因适逢2026-2027年被两国确立为教育合作展示年而意义非凡。展览呈现了列宾美术学院的丰硕教学成果与骨干教师的代表作品，涵盖油画、版画和建筑三个系的多种艺术形式。列宾美术学院恪守学院派体系，继承古典现实主义艺术传统，展出的所有作品最重要的主角都是鲜活的人物。他相信两校之间富有成效的合作必将持续深化，共绘艺术交流的新篇章。

范勃指出，今年是中俄战略协作伙伴关系建立30周年，同时也是2026-2027中俄教育合作年的开局之年，此次广州美术学院与列宾美术学院的展览合作，既是对两国历史交流的致敬，也生动展示了中俄两国在多个领域合作的实际成果，恰逢其时，意义深远。此次展出的作品，汇聚了列宾美术学院二十余年来优秀师生的创作，集中呈现了俄罗斯绘画的深厚底蕴——既有科学严谨的造型方法论，也有历史题材的史诗性叙事，更可见青年艺术家对社会议题的敏锐洞察与技术探索。相信展览将推动两校在教学理念、创作方法及未来挑战应对等方面展开更广泛而深入的对话。

3月11日，范勃正式受聘为俄罗斯圣彼得堡列宾美术学院荣誉教授，他表示，260多年来，涅瓦河畔的清风始终见证着列宾美术学院对美的终极追求。在他眼里，列宾美术学院不仅仅是一所高



■男人肖像，安娜斯塔西娅·雷萨克，90x80，油画

等美术学院，也是一部厚重的现实主义艺术史诗，自己对列宾美术学院深沉博大的艺术传统始终充满敬意。

为构建多元文化共生的 艺术生态提供实践范例

列宾美术学院优秀作品展是列宾美术学院首次在中国举行的师生作品展的第二站，将展出近20年间学院精选的200件作品。展览以油画为主，同时也包括版画系和建筑系的作品，全面展示了列宾美术学院在艺术教育领域的深厚传统与创新成果。展出的作品涵盖了不同年级课堂油画和素描习作以及优秀毕业创作，和一小部分学院教师的作品。

在这些作品中，可以看到文化交汇

的表现，例如俄罗斯学生画的中国同学、中国学生画的俄罗斯同学。这些作品通过艺术形式呈现了不同文化的融合与碰撞，展示了多元文化的相互影响以及对多元文化的理解。这些作品不仅体现了学院的深厚教学底蕴，还展示了学生们对艺术的独特理解与表达，呈现出课堂教学与个人创作的有机融合。

本次展览将通过列宾美术学院优秀作品的集中展示，深化中俄艺术教育界的相互了解与合作，推动两国在美术创作、教学研究等领域的资源互鉴。观众可借此直观感受列宾美院严谨的学院派教学体系与艺术精神，同时领略不同文化背景下的创作差异与融合态势。展览亦将举办公教活动、学术研讨等配套项目，进一步拓展社会美育与国际交流的广度与深度，为构建多元文化共生的艺术生态提供实践范例。

素描始终是最为核心的学科

据了解，圣彼得堡列宾美术学院的历史可追溯至十八世纪中叶（始创于1757年，1764年正式建制），旨在培养杰出的画家、雕塑家与建筑师。学院初聘教师多来自欧洲，而后渐由俄罗斯本土的杰出艺术家担纲传承。

坐落于涅瓦河畔的宏伟校舍，见证了无数艺术瑰宝的诞生。学院一贯注重艺术形象的表现力，追求构图与造型的完整、色彩的和谐，并致力于融合多种艺术形式。学院不仅是艺术教育的重要镇

更凭借其专家团队的深厚积淀，承担了许多国家级重大艺术工程。学院长期扎实推动艺术遗产的保护与研究：绘画系与雕塑系设有专业修复工作室，建筑系亦专设建筑遗产修复与重建工作室。

西蒙·米哈伊洛夫斯基介绍，“我们恪守学院派体系，继承古典现实主义艺术传统，秉持由浅入深、循序渐进的教学原则，在持续积累中深化教学成果。素描始终是最为核心的学科，长期写生、研究人体结构、解剖学、比例与透视法则，至今仍是教学大纲的根基。所有年级均安排模特写生课程，学生在绘画、素描与雕塑创作中锤炼技艺。学院体系高度重视艺术法则的传授——既通过理论课程系统讲解，也融入日常课业实践使学生融会贯通。”

谈及列宾美术学院与中国渊源深厚。早在上世纪五十年代到六十年代，中国学子便接触学习。著名美术史家邵大箴是当年的留学骨干之一，他曾回忆，“具有深厚人文精神的俄罗斯现实主义美术传统，苏联时代以表现劳动人民和卫国战争英雄事迹为主题的优秀艺术作品，以及各博物馆中世界艺术经典的收藏，极大地扩大了我们的艺术视野和开阔了我们的胸襟，滋养和纯净了我们的

心灵，是我们进入艺术世界的绝好教材。我们利用每年下乡实习、写生、劳动的机会，与普通俄罗斯人接触，从他们朴素的生活和质朴的性格中受到感染。我们目睹了五十五至六十年代苏联社会的巨大变化，经历了包括美术在内的苏联文艺从封闭、保守走向开放和革新的过程。苏联美术家在波澜起伏的社会风浪和文艺思潮中，坚持继承俄罗斯现实主义艺术传统，从时代的变革中汲取精神力量并吸收外来营养，为拓展艺术创作付出的努力和作出的巨大贡献，给予了我们深刻的启示，使我们从中领悟到许多生活哲理和艺术创造的规律。可以这样说，在苏联学习的五六年，是我们学习艺术的大课堂，也是我们学习社会的大课堂。”他说，“列宾美术学院非常重视学生的毕业创作和毕业论文，每年都要举行有浓厚学术气氛的答辩会就学生作品的倾向联系美术界的艺术思潮进行讨论，常有不同意见的交锋。答辩委员会的成员除本校教授外，还邀请其他教学和创作机构的权威专家参加，每次答辩会实际上都成为美术创作和理论的讨论会，是全校师生期待和关注的重要学术活动。”



■石膏，M. A. 舍罗捷尔，59×79cm，素描