

Focus | A 满分明艳度轻松拿捏

对“黄皮时髦精”来说,想将全身嫩芽绿穿得好看又显气色,核心在于版型选对、面料选对以及细节选对这三“对”,避开雷区,轻松拿捏高级感。

版型上遵循“松而不垮、简而不繁”原则,拒绝过于紧身或设计繁复的款式。一方面紧身款会放大自身的身材缺点,同时也让嫩芽绿色调过于贴近皮肤,容易显黄。另一方面设计过于繁琐如大量褶皱、夸张印花、复杂拼接等款式会分散视觉焦点,让整体造型显杂乱,反而消解了嫩芽绿本身的温柔质感。

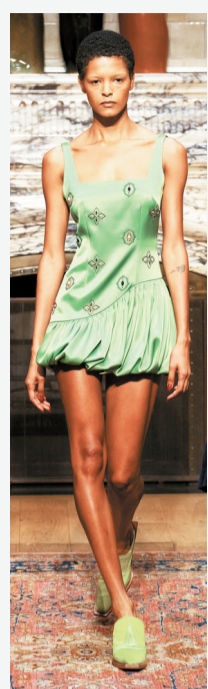
面料质感则直接决定全身嫩芽绿穿搭的高级感,也影响气色,切记避开粗糙、僵硬、无光泽的面料,如粗麻、硬挺牛仔布、廉价化纤面料等,这类面料会让嫩芽绿显暗沉,同时放大肤色缺点,显得气色不佳。优选柔软、透气、有光泽感的面料如真丝、雪纺、薄款针织、垂感棉麻等,这类面料能反射光线,让嫩芽绿的奶油调更加柔和,同时在视觉上提亮肤色,起到“自然反光板”的作用。

“黄皮时髦精”务必记得尽量让脸部远离大面积嫩芽绿,如选嫩芽绿上衣,可解开领口部位的两颗纽扣,露出颈部线条,或搭简约银色项链以转移视觉焦点,避免色调直接映衬脸部,凸显黄气。

◀微宽松版型如宽松外套、H型连衣裙、直筒阔腿套装、垂感衬衫+阔腿裤等组合,遮肉显瘦又让嫩芽绿色调自然舒展。

▼追求浪漫可选雪纺面料+水母裙,色彩、面料、版型的轻盈感三重叠加,令造型飘逸灵动。

▼丝质面料的柔顺光泽能中和皮肤黄气,让肤色看起来更加透亮。



▲通过调整黄或绿色调占比,可以赋予造型更多风格变化。

时尚圈的植物绿几乎控制着每年春夏季的色盘,绿色特有的生命力被无限放大。尤其是植物抽芽发叶时的嫩绿色,于澄澈绿色基调中悄然注入清浅奶黄,调和出自带柔焦滤镜的奶油质感,亮眼不扎眼,鲜活不浮夸,似裹着一层淡淡晨露,又如暖阳下的青草地,有着天然的治愈力。

■新快报记者 梁彧/文(资料图片)

嫩芽新绿 温柔治愈

Focus | B 选对配色提升时髦度

嫩芽绿的奶油调性决定了其适配性极强,与浅色系或中性色搭配既能凸显造型穿搭的生机温柔,又能显白显气色。

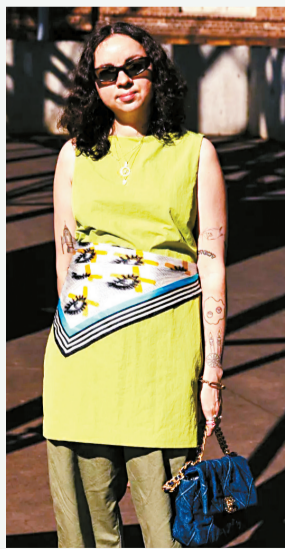
白色是几乎搭所有颜色都不会出错的色调之一,与嫩芽绿搭配更是一浅一柔相互映衬,凸显嫩芽绿鲜活生动的同时又让肤色看起来更白皙透亮,简约干净自带清新,适配各种穿搭场景。

谨记遵循“主色 60%+辅助色 30%+

点缀色 10%”的万能配色法则便可大胆尝试不同配色,嫩芽绿为主,余者为辅,搭少量白色点缀就能让造型更和谐高级。

还要注意饱和度选择,配高饱和暖色调会强化肤色中的黄气,显黑且杂乱,低饱和奶油调则能温柔中和黄气,可优先选择。

◀嫩芽绿搭配冷调中性色如浅蓝、浅紫,可中和嫩芽绿的柔和,增添清新元气。



▲嫩芽绿+深绿的同色系搭配虽显高级但易显单调,可搭配鲜艳印花或带光泽感的单品。



▲内搭选白或米白色等浅色系基础款,中和嫩芽绿同时提亮肤色。

Focus | C 细节处凝聚色彩张力

担心大面积嫩芽绿不好驾驭,小面积嫩芽绿点缀便成为让造型出彩的至佳选择。重点是要放在色彩张力上,选款式简约、避免过于繁复的单品,否则会显杂乱,影响整体造型的美感。

除了常规的包包、首饰、鞋履等配饰,还可尝试嫩芽绿的发圈、发夹等,既俏皮又减龄,扎马尾或丸子头都于细节处凸显青春少女感。



▲手套是近年拗造型的常用配饰之一,可尝试蕾丝手套,给造型增添通透的活力感。

◀低饱和和奶油嫩芽绿,即使是小小手拿包,都可成为黑白基础色造型的点睛之笔。

▲可尝试粉色+绿色组合,协调打造温柔治愈感氛围。