



考试锦囊已备好 从容应考启新程

当志愿填报完成并提交,考生就可以带着从容“淡定”的心态准备迎接中考。此时,那份满载着期待与梦想的志愿表距离现实,只有一步之遥!了解试卷结构才能提高备考效率,而掌握赴考小贴士则可能会在考场上发挥作用,让考生找到突破难点的办法。带上这份锦囊自信“上场”,怀揣细心、信心、平常心迎接中考,奔赴理想前程。

■新快报记者 邓善雯

中考录取计分科目试卷结构

●语文

试卷分为积累与运用、阅读与鉴赏、写作与表达三大部分。

积累与运用部分约6小题,分值24分。

阅读与鉴赏部分约14小题,分值46分。

写作与表达部分1小题,分值50分。全卷约21小题,总分120分。

附加题为名著阅读,1小题,分值8分,得分计入总分,但全卷得分不得超过120分。

●数学

试卷分为单项选择题、填空题、解答题三大部分。

单项选择题10小题,分值30分。

填空题6小题,分值18分。

解答题9小题,分值72分。

全卷25小题,总分120分。

●英语

考试分为听说考试和笔试两部分。

听说考试包括模仿朗读(1小题,6分)、信息获取(第一节听选信息6小题,9分;第二节回答问题4小题,6分)、信息转述及询问(第一节转述信息1小题,6分;第二节询问信息2小题,3分),听说部分全卷共14小题,分值30分。

笔试包括语法选择(15小题,15分)、完形填空(10小题,10分)、阅读(第一节阅读理解15小题,30分;第二节阅读填空5小题,5分)、写作(第一节语篇填词5小题,5分;第二节完成句子5小题,10分;第三节书面表达1小题,15分),笔试部分全卷共56小题,分值90分。

●道德与法治

试卷分为单项选择题和非选择题(阅读材料,回答问题)两大部分。

单项选择题20小题,分值40分。

非选择题3小题,分值50分。

全卷23小题,总分90分。

●历史

试卷分为单项选择题和非选择题(阅读材料,回答问题)两大部分。

单项选择题25小题,分值50分。

非选择题3小题,分值40分。

全卷28小题,总分90分。

●物理

考试分为笔试和实验操作考试两部分。

笔试部分包括单项选择题(10小题,30分)和非选择题(包括填空、作图、计算、实验等题型,8小题,60分),全卷笔试部分共18小题,分值90分。

实验操作考试1小题,分值10分。

●化学

考试分为笔试和实验操作考试两部分。

笔试部分包括单项选择题(14小题,42分)和非选择题(包括填空、实验等题型,6小题,48分),全卷笔试部分共20小题,分值90分。

实验操作考试1小题,分值10分。

答题卡填涂及答题正确方法

广州市初中学业水平考试录取计分科目笔试七科全部采用计算机辅助评卷,考生须在统一的答题卡上的规定区域作答,凡作答在答题卡非指定区域、试卷和草稿纸上的答案一律无效。因此,考生必须严格按照规定正确填涂和作答,否则答案无效。养成随做随涂的良好习惯,杜绝因漏涂、错

涂或延迟填涂影响考试成绩。

(一)客观题填涂的正确方法:

- 1.用2B铅笔填涂
- 2.修改时用塑料橡皮擦干净
- 3.填涂的正确方法是:■

(二)主观题答题的正确方法:

- 1.必须用黑色字迹的圆珠笔(0.4—0.8mm)或钢笔作答,否则答案

无效;

2.必须在各题目的答题区域内答题,超出答题区域作答的答案无效;

3.必须按题号顺序,在正确的题号区域内答题,在错误的题号区域答题的,答案无效;

4.不要折叠、弄破答题卡,保持卡面清洁,禁止使用涂改液、修正带。

关于考试时携带手表的规定

考试起止时间以考点广播系统的指令信号为准,每场考试结束前15分钟,考点广播系统会提醒考生考试剩余时间。

自2024年起,广州市各中考考场均已安装带自动校时功能的指针式电

波钟。考生可携带无存储功能、无计算功能和无数据传输等功能的静音手表进入考场,以便把握作答时间,即可以携带普通的机械式或石英手表,禁止携带手机、智能手表、智能手环、智能眼镜等。

考场锦囊

1.填写信息,勿做标记。拿到答题卡后,先在每张答题卡的指定位置填写自己的考生号、姓名;并将监考员下发的有本人信息的条形码粘贴在每张答题卡右上方的“条形码粘贴区”。不得在答题卡其他地方做任何标记。

2.稳定情绪,仔细核查。对待中考要像对待平时考试一样,不要紧张,不要害怕,从容、镇定。一般每科考试都会提前发卷,可利用这段时间浏览整份试卷(但不能作答),检查页码,查看有无漏页,构思答卷方法,当监考老师宣布正式开始考试时方可动笔作答。

3.正确审题,规范作答。正确理解题意和要求(特别是作文),最怕答非所问,丢掉不应丢失的考分。对于那些“似曾相识”的题目,不能想当然作答,要注意题目细节上的区别,准确作答。卡面要整洁,格式正确,图画规范。书写要快速、工整。还要特别注意,题目答案必须写在答题卡对应题目的答题区域内;写在答题卡非指定区域、试卷或草稿纸上的答案,一律不给分。

4.掌握节奏,切勿拖拉。每科考试题目的容量与考试时间正相关,必须在规定时间内完成,切忌前松后紧。有时会出现这样的情况:有些平时很熟悉的概念、定理或公式,考试时竟然会突然想不起来。遇到这种情况,不要干坐着冥思苦

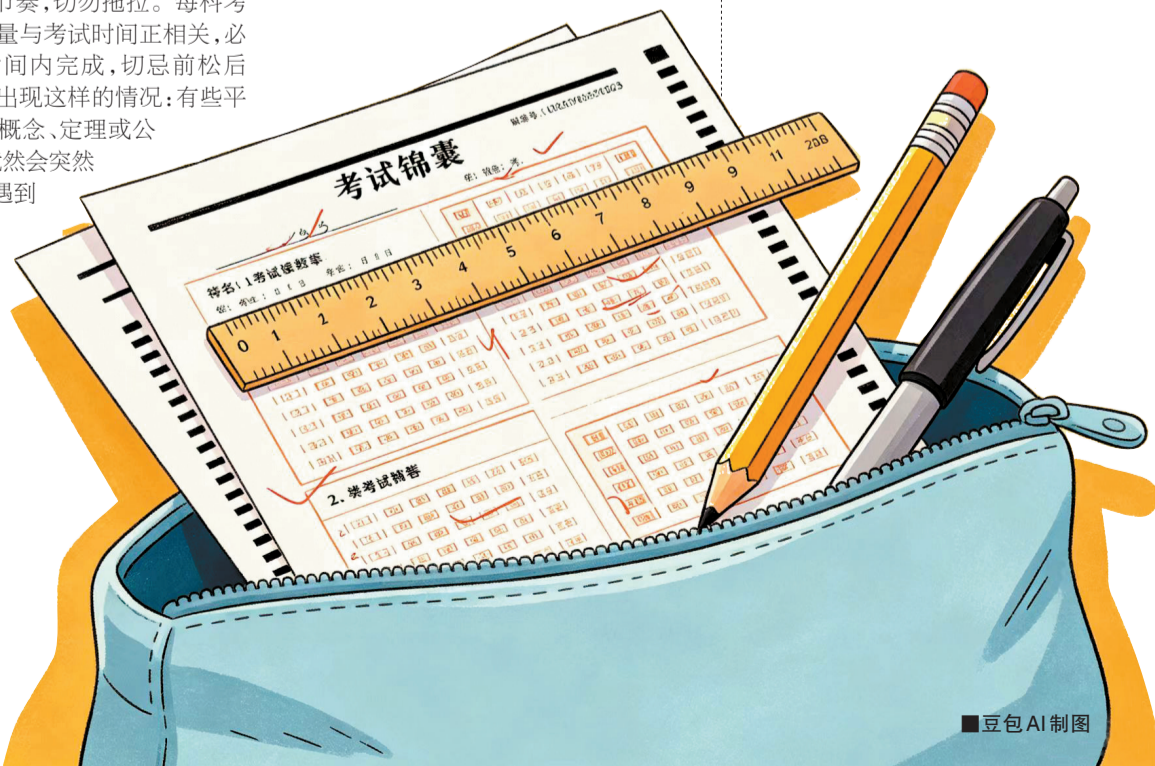
想,可以把此题放一放,先做其他题目。暂时搁置的题目待回头再做,有时遗忘的内容会突然“再现”。如果仍然想不出来,可以换一个思路,或想一想与这一遗忘内容相近的知识或有联系的事情,通过联想使问题得到解决。某些大题能答几问就答几问,实在超出自己水平的难题要舍得放弃。

5.完成答题,认真检查。试题答完以后,要抓紧时间进行检查。一是查缺漏,查看答题卡正、反面是否各题均有作答,小题有无漏掉。二是正谬误,重点应放在自己觉得有疑虑,感到不踏实的题目上。如果发现了错误,首先将错误答案明确划掉,然后将正确的答案工整地写在原处的旁边。但要注意,对把握不大的答案不要随意改动,主要修改计算错误和审题错误。

6.整齐叠放,当面交卡。交答题卡前记得再检查下有没有漏填考生号、姓名,漏贴条形码,并按答题卡页码顺序叠好,摆放在桌面上,待监考员收卡点齐后才离开考场。

好期待! 你的《录取通知书》 可以这样获取

考生的《初中学业水平考试成绩证明》《录取通知书》和《新生注册报到须知》由市招考办通过广州市高中阶段学校招考服务平台发布,考生可自行登录综合查询模块进行查询和打印。电子版《初中学业水平考试成绩证明》采用电子签名防伪,视为满足法律法规规定的原件形式,每张成绩证明有成绩专用章和唯一的二维码,可使用手机扫描成绩证明上的二维码进行成绩真实性验证,请考生下载留存。《录取通知书》必须盖有广州市招生考试委员会办公室招生录取专用章和招生学校录取专用章,技工学校录取新生的《录取通知书》还须加盖广州市技工学校招生办公室的印章。学生注册报到时无需提供纸质《初中学业水平考试成绩证明》和《录取通知书》。如因办理外国留学、户籍迁移等各种特殊原因需要纸质《录取通知书》的考生,可凭个人书面申请、考生身份证到广州市招考办申请打印。



■豆包AI制图