

## 时政

## 广东全面加强中小学实验教学工作

省教育厅针对短板问题提出一整套系统性解决方案

记者6月21日获悉,广东省教育厅近日正式印发《广东省全面加强中小学实验教学工作行动方案》(下称《行动方案》),针对当前部分学校实验设施陈旧、仪器设备老化不足、实验教学质量不高、教师专业能力有待提高、实验创新能力不强等短板问题,提出了一整套系统性的解决方案。

■新快报记者 邓善雯

《行动方案》提出的目标是:到2028年,全省中小学实验室及实验器材配备满足实验教学需求,学生必做实验开出率达到100%,学生每学期至少参与1—2项拓展性实验活动。到2030年,全省中小学实验室建设全面达到国家和省中小学实验室装备标准规范,培育一批科学特色课程和科学特色学校,建成具有广东特色的现代化实验教学体系。为此,广东围绕实验室建设与实验教学两大核心,提出五大行动、16项具体举措,覆盖条件保障、课程教学、人才引育、协同育人、管理制度等关键环节。

针对改善实验室条件方面,《行动方案》提出,各地要积极探索综合实验室、创新实验室、教育创客空间等功能场室,推动教学装备数字化、网络化、智能化升级,增强数智化教学环境支撑能力。普通高中学业力争2029年前,义务教育学校力争2030年前全面达到国家和省中小学实验室装备标准规范。

在实验教学提质创新方面,《行动方案》鼓励学校自制教具开展实验教学,严禁随意以演示实验、观看视频等替代学生实验。同时,《行动方案》明确深化实验教学和评价改革,适时将物理、化学、生物学实验操作纳入普通高中学业水平合格性考试。鼓励探索利

用人工智能、虚拟现实等技术手段改进和强化实验教学,加强智能教学系统应用,辅助教师开展备课、学情分析和答疑辅导。到2027年原则上每个县(市、区)指导不少于3所义务教育学校培育科学特色实验课程。

在提升教师实验能力方面的行动,包括配足配强教师、提高教师能力素质以及提升教育研究能力等。各地要将实验教学能力纳入相关学科教师资格考试和教师招聘必备素质考查内容。

在资源共建共享方面,接下来将加强中小学校与职业院校交流互动,推动课程互学、资源互通,利用实训室、实验室等场室开展探究实践活动。有条件的地方和学校要积极与科研院所、龙头企业加强合作交流,让师生走进国家实验室、省级实验室、企业实验平台,在学者专家指导下开展实践,传承工匠精神,着力培养拔尖创新人才。

在实验室规范化治理方面,《行动方案》要求,各地要指导学校定期开展安全风险排查,规范妥善保管教学用试剂(药品)中的危险化学品、易制爆危险化学品及易制毒化学品,及时更换有安全隐患的实验器材。校长每学期应不少于2次到实验室指导实验教学安全工作。



■6月21日,广州海关举办“缉毒犬开放日”活动。通讯员供图

## 广州海关缉毒犬 不到10秒锁定目标

新快报讯 记者麦婉诗 通讯员关悦报道 6月21日,在第39个“6·26”国际禁毒日即将来临之际,广州海关举办“缉毒犬开放日”活动,通过寓教于乐的禁毒宣传活动,让市民们在趣味游戏和与海关缉毒犬的互动中了解更多的禁毒知识,活动吸引了600余名市民参加。

“缉毒犬开放日”是广州海关坚持多年的公益宣传活动。10时20分,本次活动最为“吸睛”的环节——缉毒犬搜毒演示准时开始。广州海关缉私犬队训导员带着缉毒犬卡尔、莱尔上场,演示缉毒犬箱包搜查等训练科目。

随着训导员一声令下,卡尔如同

离弦之箭跃出,迅速开始嗅探作业,不到10秒便在众多行李箱中找到事先藏匿的毒品,稳稳蹲坐在箱包旁发出警示信号。

随后,主持人邀请现场观众上台扮演推着行李箱通关的旅客,莱尔目光锐利,不断在人群中穿梭,不到一分钟就把“藏毒分子”给揪了出来。海关缉毒犬的精彩表现赢得现场观众的热烈掌声。

据悉,广州海关缉私犬队现有5名工作人员,驯养4条缉毒犬、1条缉枪犬、1条濒危物种搜查犬、1条防暴犬。这些缉私犬主要承担广州关区旅检、邮递和货运渠道的口岸巡查工作。

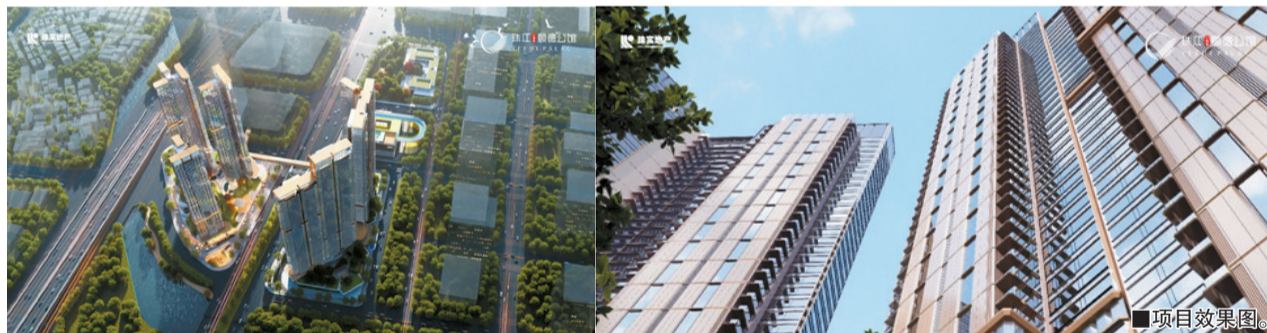
特别报道

## 四十余载与城共生 珠江实业集团为湾区立言立心

88888元全球征集令,寻找点亮全球精神地标的那句话

当下,广州国际金融城已然成为广州未来十年的核心发展引擎。扎根广州四十余年的市属国企珠江实业集团,坚定重仓这片城市核心热土,以超级底盘、无界城市、3.0好房子的营造理念,为片区带来前所未有的高端人居范式。

这更是一场面向全城的城市理想对话,6月25日,珠江实业集团将开启“为广州立言”全球征言,面向全城征集金融城地标宣言,活动最高奖金88888元。



■项目效果图。

## 一脉珠水,三核共振

金融城,正成为广州下一个十年的资本高地

一座城市1%的区域,承载着它99%的盛名,城市金融核心区正是如此,且会随城市发展迭代更新。

过往珠江新城汇聚全城资源,是广州公认价值高地,如今开发趋于饱和,亟需新板块承接金融发展重任,广州国际金融城顺势成为下一个新核心。

放眼广州,国际金融城集主城地段、珠江岸线、湾区枢纽与国家级战略优势于一身。依托多条城市主干道,片区西接珠江新城CBD、南连琶洲产业集群,凭借金融、总部、科创及滨江资源形成三核联动格局。天河区更将其纳入“十五五”中央商务区规划中,区域价值可见一斑。

如今金融城已步入新阶段。片区入驻企业超5000家,三万余名高端人才汇聚于此。产业与人气持续集聚,催生出旺盛的高端居住需求,为区域高端人居发展筑牢价值底座。

## 当市场犹疑时,为何选择重仓?

与城共生四十余载

珠江实业集团比任何人更懂广州的韧性

在当前市场普遍保守求快之时,珠江实业集团逆势拿下金融城多宗核心地块,以重仓布局看好广州长期前景。

看懂一座城市,才敢重仓一座城市。珠江实业集团对广州的理解,是从四十余年共生史中一寸一寸生长出来的。

上世纪70年代末,改革开放浪潮涌起,珠江实业集团从白天鹅宾馆起步,陆续打造花园酒店、中国大酒店等经典城市地标;新世纪以来,广州新图书馆、广州大剧院等城市文化与公建配套,均留下珠江实业集团的建设印记。人居领域,珠江·颐德公馆、珠江·岭南公馆等标杆作品,持续拉高广州人居品质高度。

作为千亿级市属全资国企,珠江实业集团是广州唯一覆盖城市建设运营全产业链的企业,始终秉持“读懂规划、提前落子、长期深耕”的发展逻辑,立足城市长期价值布局。如同此次亮相的珠江·金融城·颐德公馆,精准填补金融城

高端人居空白,既是企业产品力的升级,也是广州城市价值从珠江新城向金融城迭代迁移的重要标志。

## 在都会极核处,造一座“无界绿洲”

始于好房子、立于好小区、成于好社区、归于好城区

单纯占有地段远不足以定义人居高度。珠江实业集团联合SLD梁志天设计集团、SWA景观设计事务所等全球顶尖智慧,以无界城市理念构建新一代人居。

项目采取双地块开发模式,整体建筑抬升10米,借立体连廊串联地铁、商务、学校与公园,让城市资源与日常生活相融共生。园内取岭南造园手法打造悬浮园林,搭配会所、运动及康养配套平衡日常需求;同时坐拥南向望江界面,兼得都会繁华与江岸静谧。

而这一切的落脚点,是一套经得起时间检验的营造标准。珠江实业集团统合“安全耐久”“全龄舒适”“绿色低碳”“智慧互联”“匠心服务”系统梳理并形成“5大价值体系”,细分“40项价值点”,珠

江·金融城·颐德公馆落地“190项价值标准”,形成覆盖全链条的“好房子”标准体系,10大品质承诺与10年质量保修标准,把隐蔽工程、易损环节、长期居住痛点纳入系统保障,从而立下一套经得起时间检验的品质范式。

从领跑一座城市的雄心,到精研一方空间的匠心,珠江·金融城·颐德公馆以“四好”价值的系统性跨越,交出了对时代的终极答卷。以划时代的眼界占位金融城中枢,定标世界都会的“好城区”,通过住宅、学校、公园一体化联动开发的无界格局,共建更有温度的“好社区”,承袭并履新公馆豪宅的超级进化基因,系统整合江岸资源与圈层秩序,筑就高能级的“好小区”。

为致敬城市新生,6月25日,珠江·金融城·颐德公馆正式启动“为广州立言”全球征言活动,面向全城征集契合项目气质与金融城核心价值的原创地标宣言,最高奖金88888元。更多详情请关注“珠江金融城颐德公馆”官方公众号,活动即将上线。(文/梁茹欣)