

广东各地各部门全力以赴 做好台风“暹芭”防御工作

湛江将海上防风应急响应 升至最高级 所有船舶当日19时前进入锚地防风

羊城晚报讯 记者袁增伟、通讯员刘毓林报道：7月1日傍晚，记者从湛江海事局获悉，台风“暹芭”较大可能于2日中午前后登陆雷州半岛。为保障大风天气期间海上交通安全，湛江海事局于7月1日16时起启动防热带气旋最高级别的Ⅰ级应急响应，要求湛江港所有船舶于当日19时前进入锚地防风。

同时，海事部门提前部署应急救助力量，在湛江湾和琼州海峡重点水域部署9艘海事巡逻艇、3艘应急救助船以及社会救助力量，最大限度地保障人民群众生命安全。

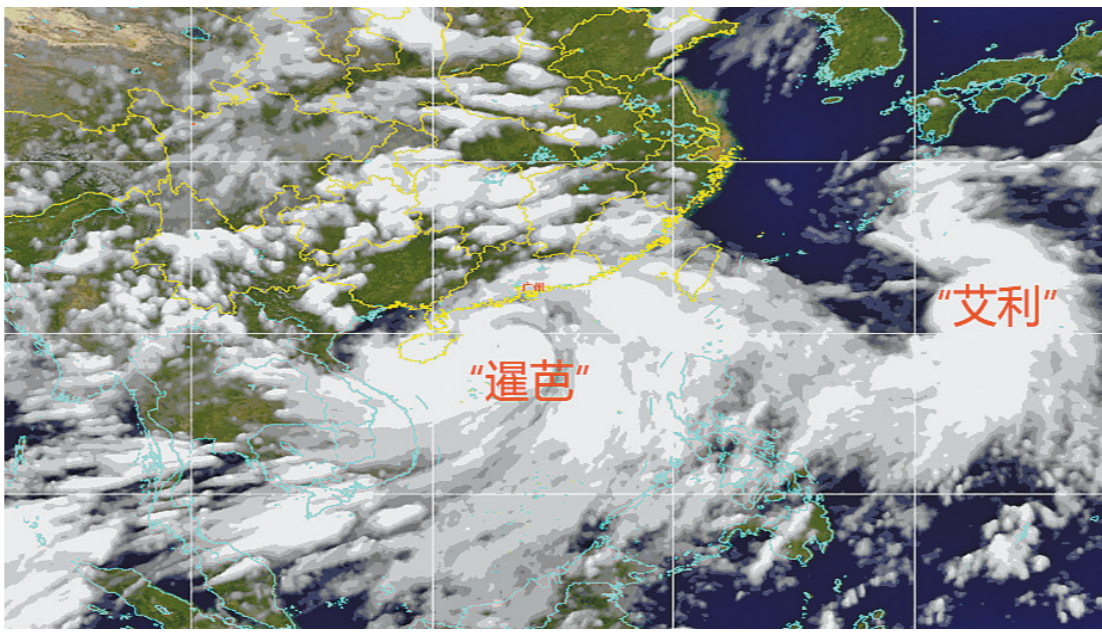
据统计，截至7月1日17时，湛江海事局辖区在港防台船舶总数270艘（不含渔船），其中施工船104艘、无动力船13艘、危险品船21艘、集装箱船16艘、客船41艘。湛江海事部门提醒各船舶，及时关注气象、海况变化，做好防风抗台准备。各海事处加强辖区码头渡口检查，督促停靠在码头水域的有序离开码头，派出

珠江防总将防汛防台风应急响应提升至Ⅲ级

羊城晚报讯 记者许张超、通讯员吴怡蓉报道：7月1日，记者从水利部珠江水利委员会（以下简称“珠江委”）获悉，受台风“暹芭”影响，珠江流域自东向西将出现强降雨过程，主要江河将出现明显涨水，中小河流发生超警以上洪水、发生山洪灾害风险较大。根据台风及降雨防御形势，珠江防总决定于7月1日18时将防汛防台风应急响应提升至Ⅲ级，珠江委同步将水旱灾害防御应急响应提升至Ⅲ级。

连日来，珠江委密切关注台风发展动态，加强监测预报预警，每日会商分析研判。珠江防总已向海南、广东、广西三省（自治区）发出通知，要求压紧压实防汛防台责任，强化会商研判，切实做好水库安全度汛、水工程调度、中小洪水和山洪灾害防御、城市防洪排涝以及船舶回港、渔排人员上岸和陆上受威胁群众转移避险等工作。

1日，珠江防总常务副总指挥、珠江委主任王宝恩组织召开会商，分析研判台风“暹芭”发展态势。王宝恩强调，本次台风降雨强度大、影响范围广、强降雨时段集中，且预报台风移动路径存在不确定性，防御难度大。目前，珠江委派出的两个工作组已赶赴广东、广西一线协助指导地方开展防御工作。



7月1日18时，“暹芭”和“艾利”的“合影” 广州市气象风云2G卫星图像

南海与西北太上演“双风闹海”

“暹芭”或今天正面袭击粤西，“艾利”紧随其后现身

羊城晚报讯 记者梁泽韬，通讯员梁巧倩、王天巍、徐青周报道：南海和西北太平洋，在7月1日上演“双风闹海”。继今年第3号台风“暹芭”后，今年第4号台风“艾利”也在菲律宾以东的西北太平洋洋面生成。气象部门预计，“暹芭”将在7月2日正面袭击粤西，广东各地宜尽快做好防御措施。

根据广东省气象台观测，“暹芭”在7月1日17时中心位于湛江市东南方约365公里的海面上，中心附近最大风力11级（30米/秒，约108公里/小时），达到强热带风暴强度。预计，“暹芭”将以15-20公里的时速向西北方向移动，强度继续加强，在近海可能加强为台风级（12级左右）。预计“暹芭”将在7月2日白天在阳江到徐闻之间的沿海地区登陆。另外，原位于菲律宾以东洋面的热带低压已于7月1日11时加强为今年第4号台风“艾利”。广东省气象台观测，“艾利”在7月1日17时中心位于距离日本冲绳县那霸市南偏东方向约640公里的西北太平洋



7月1日，“暹芭”逐渐逼近华南沿海，游客打着“艾利”广州地标羊城晚报记者梁泽韬摄

洋面上，中心附近最大风力8级（18米/秒），达到热带风暴强度。预计，“艾利”将以20-25公里的时速向北偏西方向移动，强度变化不大，未来对广东无直接影响。

截至7月1日18时55分，广东多地维持加强对“暹芭”的台风预警，东起潮州西至湛江的广东沿海地区全面发出台风蓝色或以上预警，其中茂名和湛江市内多个预警区域发出最高级别的台风红色预警。结合广东省气象台和广州市气象台7月1日傍晚的预测，受“暹芭”影响，7月2日白天，粤西、珠江三角洲南部市县有暴雨到大暴雨，广东其余市县有中到大雨局部暴雨。根据

广州市气象台7月1日发出的十天天气展望，广州市区局部暴雨量级的降水，可能要持续到7月6日。

广东省气象局7月1日提醒，由于“暹芭”和“艾利”存在“双台风”效应之可能，即使“暹芭”登陆后广东各地亦需防范其后期路径受“艾利”影响而徘徊少动，为华南带来极端强降水的可能。建议广东各地的海上过江船舶和海上作业人员及时回港避风；海岛旅游和水上项目应适时停业。广东沿海市县需注意防御短时大风导致的厂房工棚、临时构筑物、户外广告牌、树木倒塌等灾害。广东各地需防御强降雨引发的城乡积涝、山洪、泥石流、山体滑坡等灾害。

广州海事局启动Ⅲ级防台风响应

羊城晚报讯 记者沈钊，通讯员曹远燎、曾祿龙、范天佑报道：记者从广州海事局获悉，广州市海上搜救中心已于7月1日10时00分启动防热带气旋Ⅲ级响应。

“我们已组织辖区船舶有序防台避风，辖区水上巴士和珠江游船等客渡航线已全面停航，深中通道施工船舶已全部撤离，风电施工平台人员已适时停业。广东沿海市县需注意防御短时大风导致的厂房工棚、临时构筑物、户外广告牌、树木倒塌等灾害。广东各地需防御强降雨引发的城乡积涝、山洪、泥石流、山体滑坡等灾害。”

广州海事局船舶交管中心值班员密切关注台风“暹芭”动态路径，加大通航密集航段交

通组织力度，通过VTS系统和CCTV高清视频监控实时掌握辖区水域通航情况，及时发布气象预警信息，提醒船员认真检查船舶设备，加固锚泊，加强瞭望值守。

截至7月1日20时，广州海事局已提醒辖区3000余艘船舶密切关注台风动态，落实防台措施。

广州海事部门提醒广大船员：请密切关注台风动态，加强值班瞭望，做好防台措施，远离台风影响区域，选择安全水域避风。如遇紧急情况，请拨打水上遇险求救电话“12395”。

羊城晚报讯 记者付怡，通讯员粤应宣报道：台风“暹芭”即将登陆广东，广东要求全省各地各部门全力以赴做好防御工作。1日晚，记者从广东省应急管理厅获悉，截至7月1日20时，全省共转移各类人员77900人，回港避风渔船53728艘，关闭海滨景区、浴场82个。

省三防办、省应急管理厅充分发挥牵头抓总作用，全面动员部署，提前启动应急响应，持续组织综合会商，实时调度受台风威胁的沿海有关地市，加强防风防汛工作指导；派出由省应急管理厅、省农业农村厅、广东海事局组成的两个联合工作组，分赴江门、阳江、湛江、茂名市检查指导防御工作。

省海洋综合执法总队组织全省海上免休作业渔船2730艘全部回港避风，7062名渔排养殖人员上岸避险。

广东海事局撤离海上作业人员3980人，协调派出16艘海巡船在珠江口水域进行动态值守；协调调署专业救助船艇13艘、专业救助直升机2架待岗待命。

省水利厅安排省级水利应急救灾资金3500万元支持受灾地区用于水毁水利工程设施修复工作。

省交通运输厅落实港口渡船管理措施，琼州海峡已于7月1日8时起停运。停运前，海峽办协调了16艘船舶加班抢运，合计运输700多台货车进岛。

省消防救援总队调派广州、佛山支队水域救援专业队各50人前置湛江，调派东莞、机动支队水域救援专业队各50人前置茂名，总队全勤指挥部遂行出动。

相关重点地市也全力做好防御工作。

珠海市已全面进入防台风战时状态。全市3236名防汛责任人全部上岗到位，做好78987名临危人员的转移安置对接；全市3165艘渔船回港避风，在港船只落实防灾措施，251名渔排养殖

人员上岸，2个海上风电平台68名施工人员转移上岸，13个海滨景区、沙滩、浴场等设施全部关闭，珠海湾仔游航线全天停航。同时密切监测港珠澳大桥、珠海大桥、情侣路等重点桥梁和路段的风力，做好封桥封路准备。

江门市组织全部7414艘渔船回港避风，4059名渔排、蚝排作业人员已全部上岸避险，撤离黄茅海大桥施工现场及川岛码头等危险区域群众2892人；台山6个滨海浴场、旅游景区关停，7月1日8时暂停了川岛跨海航线，防止游客遇险。全市各级各类应急物资库储存物资总数约582万件，可随时调度应急救援；全市各类应急救援队伍771支，综合抢险队员8700人，均在备勤待命状态；全市1782个应急避难场所可随时启用。

阳江市全市503艘渔船已全部回港避风，2485名渔排人员已全部上岸；14处海滨浴场、旅游景区关停，2862名游客撤离；辖区海上风电施工船舶工作人员670人撤离；在建工地256个关停；全面开放避风场所943个，并准备相关救灾救助物资，确保转移群众有水喝、有饭吃、有衣穿、有地方住、有病能够及时得到治疗。

湛江市组织28407艘渔船回港避风，关闭海滨景区浴场5个，海上风电平台施工撤离121人。转移危险区域人员6979人，危险房屋及施工人员38908人。针对转移避险和滞留旅客疏运问题，湛江已落实224处应急避难场所，约可容纳65万人。琼州海峡目前全线停航，湛江西站滞留旅客1170人，已有序组织疏运。

茂名市及时组织463艘渔船全部回港避风，4376名渔排人员全部上岸，关闭海滨景区、浴场3处；放鸡岛航线已停航。同时，茂名提前组织前期降雨集中区域、学校、医学隔离点、割胶建房点、临时简易板房等重点、危险区域群众转移避险，已转移603人，转移海上施工人员50名。

记者从铁路部门获悉，受台风“暹芭”影响，湛江西站部分列车停运。另外，7月2日，由广州南站开往湛江西方向的列车临时停运。铁路部门将根据台风变化情况实时调整列车开行方案，具体受影响车次请以12306网站（手机APP）、车站公告为准。（李志文）

快讯

受台风“暹芭”影响，琼州海峡渡轮于7月1日上午8时起全线停运。当日傍晚，来自广东省交通运输厅的信息显示，预计琼州海峡轮渡停航还将持续36小时以上。请准备前往海南方向的车辆，尽量调整行程，暂勿前往。（王丹阳 粤交综）

“播主类”校际联考“上新” 艺体类院校专业考生该如何报考

两年高招深观察

高招进行时

2020年，新增书法类校际联考；2021年，新增书法类省统考；2022年，又增播音主持校际联考；2024年起，高水平运动队考生文化考试成绩全部使用全国统一高考文化课考试成绩……随着艺考改革的深入，近年来，无论是招生考试规定，还是省统考类别，都有着不少变化。政策年年变，今年，广东省艺术体育类院校及专业又有哪些新变化？艺体类考生又该如何合理报考？

A. 院校和专业出现不少“新面孔”

今年，广东艺体类招生计划在各个类别上的院校数量均有所调整。单体育类而言，本科院校便新增了10所院校，多为省外高校，例如山西大同大学、景德镇陶瓷大学等。体育类专科批次也相应新增了不少民办院校，如海口经济学院、云南经济管理职业学院等。但从整体上看，体育类院校、专业招生在2022年是相对稳定的，没有太大变化。而艺术类则有一些新变。

音乐类在各个批次也有新增的院校。其中，在“统考+校考”提前批上，中央戏剧学院、北京电影学院、上海戏剧学院、云南艺术学院均是首次出现在列表里。这也得益于一些新“出炉”的专业：中央戏剧学院在今年新增录音艺术专业、上海戏剧学院新设了作曲与作曲技术理论专业。而北京电影学院电影录音

B. 院校统考、校考有调整

与去年相比，今年多所院校在统考、校考上有所调整。其中美术类提前批变动幅度较大，其中，统考合格类由去年13所院校新增到24所院校。在这些新增院校中，中央美术学院、天津美术学院、鲁迅美术学院、上海戏剧学院等十多所学校在今年取消了部分专业校考，北京舞蹈学院、江南大学、南京艺术学院退出了广东省提前批“统考+校考”类别。

与此同时，也有部分院校反向增加了校考招生，北京印刷学院、景德镇陶瓷大学均从美术类提前批统考类别转为“统考+校考”批次院校。

在其他类别上，不少“新面孔”入列。对于美术类来说，广州美术学院于今年新增刚获批的美术教育专业，在提前批统考类别中进行首年招生，其本科“省统考类”的美术学（美术教育）专业统一更名为美术学（师范）。而上一学年新设的书法类在今年也备受青睐，在提前批统考合格类中新增了多所院校的招生名额。

C. 新增播音与主持类校际联考

记者梳理发现，今年，《广东省2022年普通高等学校专业目录》中的艺体类将“播音与主持类”单独列出，同时新增本科批次校考录取控制分数线。部分院校则对考生的身高、裸眼视力等有特殊要求，如重庆大学、广东白云学院等3所院校均对报考男女生的身高作出要求。

此外，记者注意到，在今年的招生目录中，承认校际联考的院校名单与此前省考试院公布的拟定院校名单有所不同。在去年12月发布的《广东省2022年普通高校播音与

D. 面对新变化，在“变”中寻“不变”

广播电视编导类今年则新增“统考+校考”类别，在提前批统考合格类出现部分院校扩招，如浙江传媒学院由10人扩招到41人，同时新增4个专业招生。

在其他类别方面，艺术校考类在今年呈现缩招的态势。本科批院校由75所减至63所，专科批院校由6所减为4所，退出招生的院校多以民办院校为主。

音乐类中，华南理工大学退出本科批次校考，其音乐学院、音乐表演专业均转为统考，并在统考上细化出两个小类专业组。北京体育大学舞蹈

表演（编创实验班）专业也退出了舞蹈类本科校考，与舞蹈表演（冰上舞蹈）在统考上合并为一个专业组。而对于书法类，北京师范大学书法学类“统考+校考”调整到统考，对高考文化成绩总分作出要求。

新增播音与主持类校际联考

针对这一变化，记者咨询了部分在拟定名单上“消失”的院校。湖南大学招生办相关负责人向记者表示，拟定名单与实际名单的不同是各院校根据各省分配名额与学校招生计划作出的正常调整，建议各考生在报考时须以各校公布的招生章程为准。



视觉中国 供图

多所院校新增艺术类专业，统考校考有调整，新增播音主持校际联考……今年艺体类招生的新变化给考生的志愿填报带来了不少挑战。此外，随着艺考改革的深入，省级统考走向全覆盖或是未来艺术类招生发展的新趋势。根据教育部在去年9月颁布的《关于进一步加强和改进普通高等学校艺术类专业考试招生工作的指导意见》，到2024年将基本实现艺术类专业省级统考全覆盖。

面对新变化，在“变”中寻“不变”

目前，在全国范围内，除了美术类与设计类已实现全国范围内的省级统考，越来越多的艺术专业加入到省级统考。在广东，2021年起，书法学专业统考实行全省统考。今年，播音与主持类新增校际联考。根据广东省教育厅发布的相关文件，从2023年起，播音与主持艺术专业（含粤语）将实行省统考。

面对这些新变化，考生在报考时，可以在“变”中寻“不变”。虽然艺考政策年年变，但



视觉中国 供图

今年广东省艺术体育类的招生总体仍保持大稳小改的趋势。艺术类省统考仍维持在五大类别，分别为美术类、书法类、音乐类、舞蹈类和广播电视编导类，录取批次依旧是提前批本科、本科批次、专科批次。除了新增的播音与主持类校际联考外，其他专业考生影响不大。而在省级统考进一步强化的背景下，考好省级统考或成为部分考生的第一选择。

面对新变化，在“变”中寻“不变”

此外，考生在填报时还需注意各院校专业在办学校区与报考要求方面作出的细微调整。今年部分院校的办学地点有调整。例如，广播电视编导类中，广东财经大学广播电视编导专业的办学地点改为佛山校区；艺术校考类中，广东舞蹈戏剧职业学院将国际标准舞专业的办学地点由佛山校区调整到西校区。除办学地点有调整外，部分院校专业还修改了对外考生的“特征要求”。如华南农业大学广播电视编导专业新增要求“色盲色弱考生慎报”。