

广东高考志愿怎么填？ 这份排位表助你精准定位

羊城晚报记者 崔文灿

一年一度的夏季高考志愿填报到来。今年，资深高考志愿填报专家张元亮、晁丽娜等人将其自制的《全国普通高校2025年在粤招生志愿填报指引》（以下简称《指引》）连续第三年交由《羊城晚报》发布。这份最新的高校文理科录取排位表将服务2025年高考考生，为其选高校、选专业提供便利和指引。

扫码查阅
各高校各专业
排位情况



A) 平行志愿下排位成关键依据

2021年开始，高考志愿填报实施先选专业、再以学校专业组为填报志愿的录取方法。

多年来录取结果显示，平行志愿投档录取模式的主要特征之一是，由于“分数优先”，分数及对应的最低排位把考生、学校、学校专业组分出了“等级”。在招生指标相对正常、专业组中的本科专业相对固定的情况下，各高校及专业组的招生录取位置也日趋稳定。为此，考生的全省最低排位也便成为了高考志愿填报的最重要依据。每年志愿填报时，有关权威部门及人士强调的是要根据考生在全省的最低排位，对照上一年度有关学校专业组录取的最低排位去选择填报志愿，就是这一道理。

根据这些特征，张元亮等人将在广东招生的历史类、物理类两类高校专业组的最高、最低投档分及其投档最低排位，分别由高到低列表排位，同时将两类高校特殊类型专业组（中外合作、地方专项、协同培养等15个特殊类型专业组）抽出单独列表，编制出了六个录取排位表，供考生根据自己在全省的最低排位，在选择学校专业组填报志愿时，快捷而又较为准确地找到自己填报学校及专业组的范围。

张元亮提醒考生，如果考生的

高考成绩及排位达到某学校专业组投档的最低分及排位，它说明考生进入某学校有一定的可能，但要慎重选报；如果考生的高考成绩及排位达到某学校专业组投档的最高分及排位，则说明考生在一般情况下可进入该校及其他的专业组，但也要注意专业组中个别本科专业的投档情况；而高校特殊类型的专业组，考生应根据自己实际情况的需要，按学校的代码去查找就读的学校和专业。

考生选择要读的本科专业，确认该专业的办学实力，根据相应的录取排位表及自己在全省的排位，找出最接近自己考分的院校专业组去填报志愿（首选老牌学校开办的老牌专业），便是最佳的志愿填报方法。

B) 四大新特征折射选专业逻辑之变

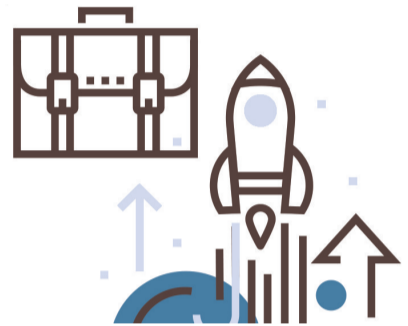
2024年，广东省夏季高考和春季高考共录取84.91万名考生（2023—2021年分别录取为81.47万、77.34万、67.71万）。其中本科批次录取33.76万人（2023—2021年分别录取为33.09万、32.66万、31.24万），专科批次录取52.15万人（2023—2021年录取人数分别为48.31万、44.68万、36.47万）。

2024年，是新高考改革实施的第四年。张元亮认为，考生高考填报志愿的选择已发生根本性的改变，即从过去的先选学校转为先选专业。先选专业，再挑学校，以院校专业组为填报志愿录取，其最新特征反映在四个方面——

特点一：优质名校的不同专业录取排位位次拉大。往年高考，优质名校一直是考生追捧的热门学校。过去，考生追求的是能否被名校录取，至于录取到学校的什么专业则处于被动状态。而在这三年，考生们则是冲着自己要就读的专业去选择学校，于是优质名校的各专业录取排位位次就被拉大。

例如，2022年，武汉大学在广东招生，最高分专业组投档最低排位为2941位，而最低分专业组投档最低排位6321位，两个专业组排位差出3380位；2024年，武汉大学在广东招生，最高分专业组投档最低排位为3639位，最低分专业组投档最低排位10042位，两个专业组差出6403位。

特点二：老牌学校的老牌（名牌）专业录取排位上升。往年，在选学校后选专业的录取模式下，考生及家长更多关心的是学校的“整体”声誉。一般的老牌学校则很难进入全省高校录取排位的前150位。而在这三年，一批老牌学校的老牌名优专业组则力压众多优质名校的专业组，进入了全省高校物理类录取的最高专业组分排位的前150名之中（全省参加物理类录取的高校有近900所）。新高考以院校专业组为填报志愿，老牌学校的老牌专业录取排位升高就是新特征之二。



例如，南方医科大学本硕博连读临床医学206专业组，2021年以643高分投档（最低排位4311位）力压国内大批优质名校，在全省参加录取的物理类各高校专业组最高分投档排位中位列第27位。紧逼名校西安交通大学最高分专业组644分，仅差1分。而在广东省内，也将中山大学（最高专业组投档632分，最低排位7291）总排位38；华南理工大学（最高专业组投档622分，最低排位11219）总排位51位等名校反超。实际上，南方医科大学20世纪80年代就是国家的重点大学，其临床医学等多学科专业也是国家的重点专业，该校也是国内最早开办本硕博连读的医学院校，因而受到考生的追捧。

特点三：若学校把一般专业合并到名牌及热门招生的专业之中，其结果是新建的专业组录取排位随之下降，反之则排位上升。

以中山大学为例，2021年，学校202专业组由计算机、经济学、物理、数学类专业组成，投档最低排位为7427位。203专业组，由临床医学8年、5年、新医科类等专业组成，投档最低排位为7291位。204专业组，由生物科学类专业组成，投档最低排位为8332位。

2022年，中山大学专业组重组，由2021年的三个专业组细分为十个专业组。同时又对专业组中的专业进行了部分归类，学校投档结果随即发生较大的变化。其中，临床医学（8年）专业单独成205专业组，投档最低排位为838位（比2021年203专业组提升6453位），并首次实现专业组录取排位进入到全省高分最低排位的12

名；而其与基础医学、预防医学、法医学、药学等210专业组最低排位变为13023位，排位差达12185位，充分显示了考生对所学专业不同追求。

特点四：全国开设双学位专业的学校越来越多，开设特殊类型专业的学校生源越来越好。开设双学位专业，使之成为复合型人才，是建设现代化强国对人才培养的需要。联合培养，学分互认、中外合作办学等特殊类型专业的招生则满足了考生进入高校学习的需求。

目前，在高校取得双学位专业有两种途径。一是考生填报高校在招生时就已确定的双学位专业，二是在就读的高校中，在大一下学期时申请本校第二个本科学位专业（双修），以取得双学位。在广东，2025年有关大学招生双学位专业的学校有中国人民大学、北京化工大学、同济大学、中山大学、重庆邮电大学、西南政法大学、广东外语外贸大学等。

高校专业组中特殊类型专业组，指的是涉及中外合作办学、国际班、地方专项、联合培养、学分互认、协同培养、少数民族班、本科预科班等15个特殊类型专业组。这些专业组的招生，则满足了考生进入高校学习的需求。这些专业组的历史类、物理类招生情况可查阅《指引》。

需要提醒考生的是，为了学校招生的方便，为了考生有选择较多学校就读的机会，2025年势必会有部分学校又要将专业组设置调整、合并或细化且出现院校专业组代码与前两年相同、但专业组内容不尽相同的地方，考生在填报志愿时更应引起注意。

