

前7月广东主要经济数据发布

# 新质生产力壮筋骨 民用无人机产量增长72.1%

羊城晚报记者 陈泽云

8月22日,广东省统计局发布了今年前7月广东主要经济数据:1-7月,全省规模以上工业增加值同比增长2.4%,社会消费品零售总额同比增长3.4%,固定资产投资同比下降11.4%,CPI下降0.4%。

广东省统计局分析指出,整体来看,广东积极应对外部环境复杂多变和高温、暴雨极端天气以及基孔肯雅热疫情等不利影响,加力推动各项宏观政策持续落地见效,全省经济运行总体平稳。

## 见“新质”: 工业机器人增产33.3%

1-7月,广东规模以上工业增加值同比增长2.4%。重点行业支撑稳定,计算机、通信和其他电子设备制造业增加值增长6.9%;电气机械和器材制造业增加值增长7.1%;汽车制造业增加值增长8.5%,增速比上半年提高1.3个百分点。石油、煤炭及其他燃料加工工业增加值增长8.7%,通用设备制造业增加值增长5.8%,铁路、船舶、航空航天和其他运输设备制造业增加值增长11.8%。

广东依托厚实的制造业基础和持续的改革创新,不断培育壮大新质生产力,高技术产品产量快速增长。1-7月,风力发电机组、新能源汽车、民用无人机、工业机器人、服务机器人产量分别增长51.7%、15.8%、72.1%、33.3%、21.3%。

## 见“活力”: 人货两旺消费稳步增长

数据显示,1-7月,广东客运量、旅

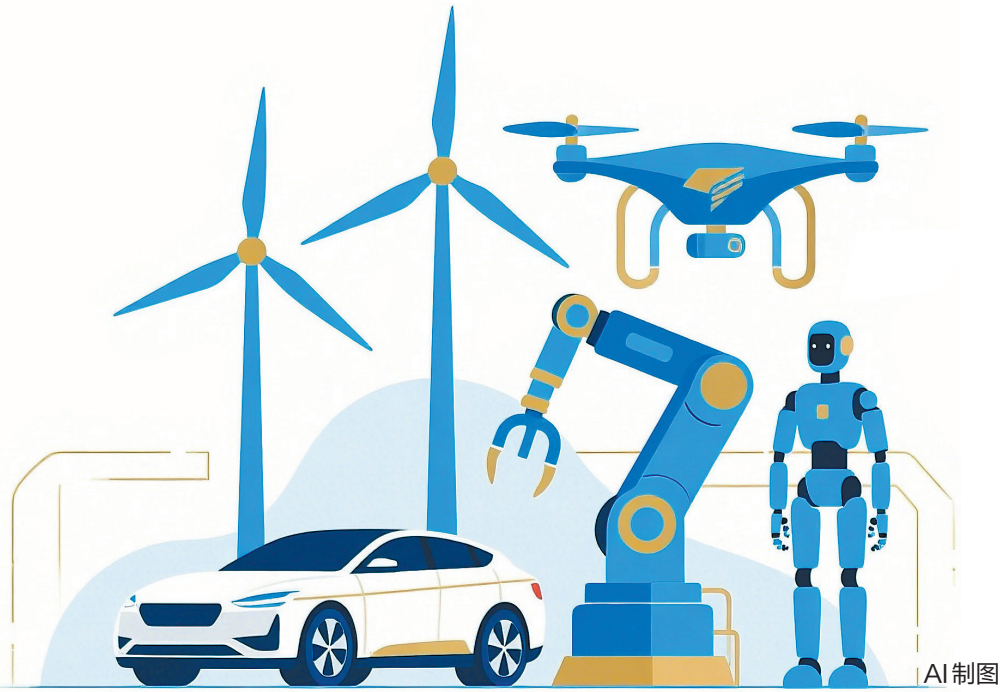
风力发电机组  
产量增长51.7%

新能源汽车  
产量增长15.8%

民用无人机  
产量增长72.1%

工业机器人  
产量增长33.3%

服务机器人  
产量增长21.3%



AI制图

客周转量分别增长3.6%、6.1%,货运量、货物周转量分别增长1.0%、5.7%,其中港口货物吞吐量增长1.6%。

人货两旺折射经济第一大省活力,“流动”的广东市场需求庞大。1-7月,全省社会消费品零售总额同比增长3.4%。按经营单位所在地分,城镇消费增长3.6%,乡村消费增长1.4%。

以旧换新政策持续显效,限额以上单位通信器材类、家用电器和音像器材类、文化办公用品类、家具类、建筑及装潢材料类商品零售额分别增长23.5%、42.1%、33.7%、65.4%、35.7%。

从物价来看,居民消费价格降幅有所收窄。7月份,全省居民消费价格指数(CPI)同比下降0.3%,降幅比上月收窄0.1个百分点。1-7月,CPI同

比下降0.4%。

## 见“韧性”: 工业投资占比37.7%

7月以来,埃克森美孚惠州乙烯项目、黄茅峡水库等一批重大项目建设加速驶入“快车道”。广湛高铁、太平岭核电一期、阳春至信宜高速公路等一批重点工程有望年内陆续建成。广东正以投资之“进”助经济之“稳”,以投资之“远”谋发展之“优”。

数据显示,1-7月,广东固定资产投资同比下降11.4%。在这个大的指标背后,一组数据的对比进一步彰显了投资结构的优化:1-7月,广东房地产开发投资下降17.3%,与此同时,工业投资占比达37.7%,汽车制造业、清洁能源投资分别增长8.4%、7.3%。

房地产市场持续调整,相关指标降幅已有所收窄:1-7月,全省商品房销售面积下降11.5%,降幅比上年同期收窄17.6个百分点。

产业结构调整步伐加快。工业转型升级稳步推进,工业技术改造投资增长0.8%,占工业投资比重达35.2%,比重比上年同期提高3.6个百分点。采矿业、石油和天然气开采业、计算机通信和其他电子设备制造业、专用设备制造业技改投资分别增长29.2%、33.2%、16.3%、17.0%。

此外,1-7月,广东大规模设备更新政策支持带动设备工器具购置投资增长0.8%。民生领域投资持续加力,基础设施投资增长1.1%。透视数据,纵观动能,基础设施和产业大项目的加速布局,也有望为广东经济的发展注入更多韧性和“能量源”。

集思广益 聚焦广东大中小学

## 思政课创新与实践

总策划 | 林如敏  
策划 | 龚丹枫 卫轶  
统筹 | 何宁

【开栏语】

思政课是落实立德树人根本任务的关键课程。广东作为近代革命策源地与抗战前沿阵地,如何以丰厚的红色资源赋能思政课教学,铸魂脉、育新人?2025年是中国人民抗日战争暨世界反法西斯战争胜利80周年。即日起,羊城晚报推出“集思广益——聚焦广东大中小学思政课创新与实践”栏目,挖掘思政课优秀案例、展现教师风采、推广特色研学实践,为思政教育提供借鉴,凝聚强国复兴的青春力量。(何宁)

# 如何备好“开学第一课”? 广东大中小学思政课生动开讲抗战精神

文/图 羊城晚报记者 何宁 秦小杰 郭子扬 实习生 岑倩 武依洋

秋季新学期开学在即,如何让抗战历史在思政课堂中生动呈现,让伟大抗战精神滋养青少年心灵?8月22日,“纪念中国人民抗日战争暨世界反法西斯战争胜利80周年”广东省大中小学思政课教学展示活动在华南师范大学举行。来自全省小学、初中、高中、中职、高职、本科6个学段的思政课教师同台授课,以差异化教学设计诠释同一主题,生动展现大中小学思政课一体化建设实践,也为新学期“开学第一课”提供了鲜活范本。

## 教学展示: 各学段教师“问题”授课

活动中,6位教师紧扣“讲好抗战历史 弘扬伟大抗战精神”主题,结合不同学段学生认知特点,打造层次分明的思政课堂,通过差异化教学让抗战精神转化为青少年成长养分。

小学课堂,广州市东山培正小学罗笑老师以校友洗星海故事为切入点,设计“抗日电影院”“数字人对话”等互动,将抗战精神转化为情感体验,在孩子心中播下爱国种子。

初中课堂,天河区教育发展研究院秦滢老师以赵一曼绝笔信牵引情感,AI智能体让学生与先烈跨越时空

“对话”,在互动中领悟和平年代的青春担当。

高中课堂,广州中学贾素霞老师构建“1-9-4-5”密码框架解码历史,通过家庭故事分享、争议话题辩论,既肯定正面战场功勋,也客观分析片面抗战路线问题,引导学生辩证看待历史。

中职课堂,广州市技师学院姜兴莹老师以谜语激发学生兴趣,从四个维度解析抗战胜利的原因,并通过杨靖宇的事迹,将抗战精神与工匠精神联结,引导学生树立技能报国的志向。

高职课堂,广州职业技术大学周志鹏老师立足全球视野,将抗战烽火中的攻坚克难与现代工匠精神相结合,强调学生在“卡脖子”技术突破中的时代责任。

本科课堂,华南师范大学李立华老师则从学理层面剖析抗战精神,结合解密档案与日方史料,阐释爱国主义、革命英雄主义与国际主义内涵,鼓励学生形成独立见解。

## 广东实践: 思政课一体化改革创新

广东将思政课作为立德树人的关键课程,先后印发《广东省学校思



22日活动现场,广州中学贾素霞老师讲思政课

想政治理论课建设行动计划》《统筹推进大中小学思想政治理论课一体化建设的工作措施》等文件,通过制度保障、资源整合、队伍建设等举措,推动大中小学思政课一体化建设走深走实。

广东在全省范围内实施“南粤优质思政课程建设计划”,评选建设高校优质思政课例327项、中小学优质思政课程100门,打造“走在前列的广东实践”等精品课程。依托“学习强国”“粤政易”“粤教翔云”等平台,面向全省学校共享思政课一体化教学问题

库、案例库、素材库及在线示范课程库等,为各学段提供更高质量、更加丰富的教育教学资源。

在教师队伍建设中,广东构建了省、市、县、校四级培训体系,每年培训思政课教师约2500人次;按片区设立11个思政课区域协同创新中心,开展跨学段教研活动。12个高校名师工作室发挥“头雁效应”,与81个中小学思政课名师工作室结对共建,培养骨干教师队伍。一系列实践探索和理论研究,推动全省思政教育改革创新,塑造立德树人新气象。

## 第13号台风或将生成 今起广东风雨再趋明显

羊城晚报讯 记者梁怿韬,通讯员梁巧倩、王天巍报道:据中央气象台22日消息,原位于菲律宾以东近海的热带扰动,已于当日早晨加强为热带低压,未来可能发展为今年第13号台风,并趋向海南岛南部沿海至越南中北部沿海一带。广东省气象部门预计,受热带低压及其加强后的台风影响,23日起广东的风雨天气将趋明显。

根据中央气象台观测,菲律宾东部近海热带低压的中心,22日17时位于菲律宾吕宋岛北部,中心附近最大风力6级(12米/秒);预计该热带低压将以25公里-30公里的时速向偏西方向移动,穿过吕宋岛后强度逐渐加强,未来可能发展为今年第13号台风,并逐渐趋向于海南岛南部沿海,24日下午至夜间在上述沿海擦过或登陆,之后趋向越南中北部沿海。受热带低压移近影响,22日傍晚起,汕尾、江门、湛江等广东沿海城市,陆续有市县区发布台风预警信号。

广东省气象台22日预计,受热带低压及后期加强的台风影响,广东自23日起风雨开始明显。23日,珠江三

角洲、粤西、汕尾和揭阳市县多云转(雷)阵雨,局部大雨或暴雨;广东其余市县多云,局部有(雷)阵雨。24日至25日,雷州半岛有大雨到暴雨,局部大暴雨,并伴有7-10级阵风;茂名、阳江和江门三市的沿海县(区)和海岛有大雨,局部暴雨,并伴有6-8级阵风;广东其余市县多云有(雷)阵雨,局部大雨或暴雨,沿海县(区)和海岛伴有5-7级阵风。

广州市气象台22日预报称,23日,广州高温晴热持续,广州港区阵风将加大至6-8级;24日至25日,受热带系统外围环流影响,广州南部地区有中到大雨,中北部地区有雷阵雨局部大雨。

广东省气象局提醒,受热带气旋影响,广东沿海和南海中北部海面风力将加大,滨海旅游、海上作业和过往船只等注意防范海上大风和强对流天气。粤西沿海市县易出现局地短时强降水和雷雨大风等强对流天气,需注意防御其引发的次生灾害。虽然有热带气旋影响广东,但预计23日至24日,广东局地气温仍较高,户外活动和作业注意防暑防晒。

## 珠江口以西海域所有渔船 今日18时前回港避风

羊城晚报讯 记者郭思琦、通讯员粤应宣报道:据气象部门监测预报,原位于菲律宾以东洋面的热带扰动已于8月22日8时发展为热带低压。预计23日加强为今年第13号台风。

8月22日,广东省防汛防旱防风总指挥部办公室(简称“省三防办”)印发通知,要求各地各部门做好当前热带低压防御工作,全力保障人民群众生命财产安全。

通知要求,加强监测预报预警。气象、海洋、水文等部门要24小时紧盯台风发展动态,加密滚动研判,及时发布预警信息。各有关地区和部门要严格落实现预警“叫应”,督促基层及时落实防御措施,充分利用现代科技和传统手段等各种方式,滚动发布台风、暴雨最新消息和安全警示,引导公众主动防灾避险。各级防指要加强联合会商,按照预案要求坚决果断启动应急响应。

强化海上防风措施。农业农村、海洋综合执法、海事等部门和各沿海地市要加强风险研判,实时掌握海上各类船只动态,提前组织渔船、商船及时避开可能受影响海域,强化无动力船舶、危化品船、挖沙船、运沙船、客滚船等重点船舶的安全管理。

经会商决定,珠江口以西(含珠海)海域于8月23日18时前落实防

台风“六个百分百”措施:海上作业渔船全部回港避风,渔排养殖和海洋牧场人员全部上岸避险,海上风电施工平台人员全部撤离,海钓船、潜水等休闲游艇和乡镇船舶等禁止出海。

滨海旅游景区、跨海航线根据情况适时关停。珠江口以东海域海上作业渔船密切关注台风路径变化,加强防风措施,做好随时回撤准备。在海南、广西附近海域作业渔船就近进港避风,按照当地防风指令落实防风措施。在南沙海域作业渔船机动避风,离开影响区域。

做好陆上安全防范。各地各有关部门要紧盯陆地大风和后续强降雨影响,继续强化行业部门主导的专业化排查,紧盯在建工地、塔吊、广告牌等防风隐患以及中小河流洪水、山洪、地质灾害、城乡内涝、雷暴大风等安全风险,严格落实各项防御措施,坚决、提前、果断、彻底转移危险区域人员。

特别要紧盯假期旅游风险和人员密集场所安全风险,加强滨海旅游景区、山区旅游景区、漂流娱乐设施、非开放的自然保护区、林场、网红打卡点和工地、养老院、托育机构、医院等重点区域安全管控,针对孤寡老人、留守儿童、残疾人等特殊群体要落实“一对一”转移避险措施。

## 广州房贷“商转公”一个月可办结 直接向商贷银行申请即可

羊城晚报讯 记者范晗越报道:记者从广州住房公积金管理中心(以下简称“公积金中心”)获悉,8月21日,《广州商业性个人住房贷款转住房公积金个人住房贷款实施办法(暂行)》(以下简称《办法》)正式开始实施,广州成为继深圳之后,第二个支持房贷“商转公”的一线城市。

据介绍,本次广州“商转公”政策的主要优惠对象是缴纳公积金时间较长,但从未享受过公积金贷款的人群以及刚需购房群体。目前,该业务无须通过公积金中心办理,申请人根据政策,通过原商贷银行申请办理即可。办理流程整体预计需一个月左右。

22日,记者从中国工商银行广州华南支行工作人员处了解到,该行目前的“商转公”业务办理条件与《办法》要求基本一致,细则正在优化中,尤其是在可贷额度方面。由于“商转公”额度需符合公积金中心政策要求,原商贷需全额转为公积金贷款,若申请人公积金账户额度不足以覆盖原商贷余额,仍需自行筹集资金补齐。据介绍,截至8月22日,该行暂

无客户前来办理“商转公”业务,预计细则完善后会陆续有客户前来了解办理。

地产经济学家邓浩志认为,根据《办法》,能够申请“商转公”的家庭并不多。一方面,需申请人公积金可贷额度能够覆盖未结清商贷,而目前广州市家庭公积金贷款申请额度上限为160万元,参考广州住宅均价,覆盖面并不大;另一方面,仅有唯一住房贷款家庭能够申请。

但是,对于符合条件、可以申请“商转公”的家庭,此次政策的实惠很大。据悉,目前,广州商业房贷年利率在3%以上,存量房贷利率更高,多在3.2%-3.4%,而公积金年利率在2.6%左右,利息差超过0.5个百分点,如能成功申请“商转公”,相当于降息近15%,能够在小程度上减轻负担。

邓浩志同时指出,该项政策执行后对楼市影响不大,更类似于2024年执行的降低存量房贷利率,目标是减轻部分家庭房贷压力,将节省下来的资金用于消费,最终实现刺激消费拉动经济的效果。