



T5

2026年6月26日

星期五

责编 李可欣

美编 肖莎

校对 姚毅

文/陈亮 图/学校提供

“通过合格评估意味着我们成为了一所国家认可、规范办学、可持续发展的本科高校。”2026年正值广州新华学院(原中山大学新华学院)转设更名五周年,校长王庭槐教授近日接受了羊城晚报专访,畅谈学校这五年的跨越式发展。

从2021年经教育部批准转设为独立设置的普通本科院校并更名,到2025年成为广东省近五年完成转设评估的11所高校中,首家参评并一次性顺利通过合格评估的本科高校;从引入AI赋能教育教学,到面向校友免费开放微专业打造终身学习平台……五年间,广州新华学院持续以“学术强校、质量立校、特色兴校、开放办校”为理念,走出了一条特色鲜明的应用型高校高质量发展之路。

# 广州新华学院：转设五周年，从独立办学迈向高质量发展



广州新华学院(东莞校区)

## 破茧成蝶：从转设整改到国家认证的跨越

“这五年我们持续整改问题补齐短板,最终通过了教育部合格评估。”王庭槐校长坦言,转设之初学校面临着诸多挑战。

学校以“以评促建、以评促改、以评促管、评建结合、重在建设”的评估理念为指引,以评估指标为建设指南,用三年时间完成过渡期整改,第四、第五年边整改边建设,最终在去年6月顺利通过本科教学工作合格评估,成为广东省同期完成转设的民办本科高校中的首家。

合格评估的通过,标志着学校办学水平与教育质量获得国家权威认可。同时,学校在高层次办学资质上接连取得突破:2021年获批广东省博士工作站并成功吸纳集聚博士、博士后人才进站开展科研工作;同年跻身广东省硕士学位授予立项建设单位行列,2025年12月顺利通过广东省学位委员会组织的硕士学位授予立项建设单位验收;2022年成为国家自然科学基金依托单位。

“这一系列‘国家认证’,让学校

站在了新的发展台阶上。”王庭槐表示,目前学校已与广东金融学院签订联合培养研究生协议并完成首批5名研究生招录,正在积极准备2026年新一轮硕士学位授予资格的预申报工作,拟申报国际商务、电子信息、药学、会计等专业硕士学位点。

## 内涵提升：产教融合打造应用型人才培养高地

转设五周年,广州新华学院迎来提质增效、加速发展的关键阶段。学校始终把内涵建设作为核心任务,紧紧围绕粤港澳大湾区产业发展需求,动态优化学科专业布局,深化产教融合,着力培养高素质应用型人才。

学校将原有23个教研单位、22个职能及直属单位,优化整合为12个二级学院、15个职能及直属单位,现有60个本科专业,涵盖9大学科门类,获批国家级一流本科专业建设点1个、省级重点学科2个、省级一流本科专业建设点5个。王庭槐介绍,学校针对市场需求低的专业严格落实红黄牌预警等措施,进一步优化学科专业布局。

截至2026年,学校已与科大讯飞、华为等龙头企业深度合作建成9个产业学院,实现专业链—产业链—创新链无缝对接。

“产业学院采用‘双师协同’教学模式,由企业资深工程师与学校教师共同授课,企业资深工程师能及时将行业前沿技术融入教学。”王庭槐以科大讯飞机器人与AI产业学院为例,该产业学院采用“2+2”培养模式,校企共同开发6门特色课程,前两年主要由教师带领学生学习专业基础和核心课程,后两年企业工程师以工程实践项目为主的形式参与到专业课程教学中。对于学生的就业保障,由学校和科大讯飞共同组成就业推荐团队,可推荐创新卓越班学生到科大讯飞及其优质生态企业实习就业,对口实习就业岗位推荐覆盖率100%。

为了让学生真正解决产业一线问题,学校要求学生毕业论文紧密结合实际。“我今年参加护理专业论文答辩时欣喜发现,学生的题目都来自临床一线,没有空泛的理论研究。”王庭槐说,这种“真题真做”的模式,让学生在在校期间就积累了实战经验,毕业后能够快速适应工作岗位。

## 数智赋能：构建AI时代的新型教育生态

“人工智能正在深刻改变教育的方式,如果大学还固守传统观念,培养出来的学生就会被时代淘汰。”王庭槐说道。

学校构建了立体化的人才培养体系,既培养专业的AI技术人才,也提升全体学生的数字素养。在课程建设方面,学校大力推进人工智能与各类课程深度融合。2025学年,全校累计开设人工智能相关课程共计56门,实现通识教育与专业教学全面覆盖,包括《AIGC辅助新媒体内容创作》《人工智能技术与医学影像

诊断》等面向多领域的特色课程。

将数智化理念融入微专业建设,是学校推进数字化转型发展的一大亮点。截至2026年5月,学校共开设18个微专业,其中与人工智能相关的有9个,包括AI智能体开发与应用、医药人工智能、无人机技术与空间智能应用等,精准对接数字经济、低空经济、生物医药等战略性新兴产业。

“最值得一提的是,我们面向全体校友免费开放微专业,这在全国民办高校中是少有的。”王庭槐告诉记者,“校友在工作中发现知识短板,可以随时回来‘充电赋能’,这是我们构建终身教育体系的重要举措。”

在此基础上,学校持续深化教学模式改革,推动传统的“教师—学生”二元交互向“教师—学生—AI智能体”三元协同新范式转型。该模式与学校提倡的“激越四段式”教学法相辅相成、相得益彰,AI智能体深度融入精讲导学、自主学习、小组研讨、成果分享四大教学环节,化身助教、学伴与评价者,让课堂教学更高效、学习体验更优质。

## 以生为本：构建全生命周期成长服务体系

“好的学校、好的校长应该关心学生的方方面面,从学习到生活,从就业到终身发展。”王庭槐强调。转设五年来,学校始终坚持“以生为本”的办学理念,构建了从入学到毕业再到校友发展的全生命周期成长服务体系。

在招生政策上,学校推出了一系列暖心举措:提供非录取专业试读机会,实行灵活的转专业政策,入学后可有多次转专业机会,文理不设限,充分尊重学生的发展意愿。另外,学校还通过“优秀困难学子0元上学圆梦”,高考成绩超过所在省份特控线免四年学费等多项举措为优秀困难学子铺就“无忧求学路”。多年来,学

校省内招生所有科目均实现一次性满档,高考招生录取总体情况稳居省内同类院校前三。

在人才培养上,学校长期构建并践行“三早三创三融”特色育人体系,以“早立志规划人生、早理论联系实际、早参加社会实践”夯实成长根基,以创新意识、创意能力、创业精神的系统培养激发内生动力,以“融入产业、融入行业、融入企业”贯通培养路径,形成“蓄能—增能—强能”的递进式人才培养链条。“我们要求新生一入学就要制定人生规划,明确发展方向。”王庭槐说。

学校连续三年毕业生最终就业率超90%,2025届毕业生专业对口率提升至95.45%,用人单位满意度高达98.36%。

“我们实行‘包产到户’的就业帮扶责任制,把每个学生都分到专业教师头上,专业教师利用自身的人脉资源与渠道帮助未就业学生尽早实现就业。”王庭槐介绍说,学校特别关注家庭经济困难学生和性格内向学生的就业问题,“安排一个学生就业,就带动一个家庭,给一个家庭带来光亮。”

## 展望未来：向一流应用型高校目标迈进

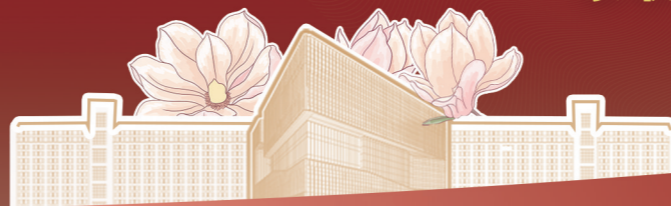
站在新起点上,王庭槐表示,未来学校将聚力攻坚合格评估整改、审核评估迎评、硕士点建设三大任务,持续深化“三早三创三融”应用型人才培养特色,加快构建数智化教育新范式,不断增强对新质生产力应用型人才培养的支撑力,全方位推动学校内涵式高质量发展,奋力建设同类院校领先、办学特色鲜明的一流应用型高等院校。



廣州新華學院  
GUANGZHOU XINHUA UNIVERSITY

办学性质：民办普通高等学校

录取批次：本科批次 院校代码：13902



### 学校简介

广州新华学院前身是中山大学与广东东宝集团有限公司于2005年合作创办的中山大学新华学院。2021年2月,经教育部批准转设为独立设置的普通本科院校,更名为“广州新华学院”。现有两个校区,分别坐落于粤港澳大湾区核心城市广州和东莞,校园规划面积2185亩(含配套用地600亩)。学校面向全国25个省份招生,设有12个二级学院、60个招生专业,现有全日制在校生2.5万余人,并建有智慧教室和多媒体教室336间、实验实训室246间,馆藏图书304万余册(含电子图书)。

### 近年办学成绩

2025年,北大核心来源期刊上发表的论文数量在同类高校中排名广东省第一。

2024年,获评年度产教融合标杆院校。

2023年,获“中国产学研合作促进奖”。

2023年,位居“软科中国大学排名民办高校综合类全国第12名,广东省第3名”。

国家自然科学基金  
依托单位

硕士学位授予立项  
建设单位

广东省博士工作站

### 2025年广东省录取分数线

2025年广东省录取分数线			
科类	省控线/分	专业组投档线/分	最低排位/名
历史	464	503~504	55335~55151
物理	436	472~483	214736~194795

### 学科齐全·内涵发展

<b>国家级一流本科专业建设点</b> 会计学	<b>省级重点专业</b> 会计学、行政管理
<b>省级一流本科专业建设点</b> 会计学、护理学、药学、人文地理与城乡规划、行政管理	<b>省级特色专业</b> 听力与言语康复学、电子信息科学与技术、药学
<b>省级专业综合改革试点</b> 电子商务、法学、护理学、汉语言文学、会计学、药学、国际经济与贸易、人文地理与城乡规划、计算机科学与技术	

### 校园环境



博學篤行  
正心自強

