

佛山发布《关于进一步优化调整部分中型厢式货车通行管理措施的通告》  
部分类型厢式货车在禅桂新中心不限行

羊城晚报讯 记者张闻报道：近日，佛山市公安局发出《关于进一步优化调整部分中型厢式货车通行管理措施的通告》（以下简称《通告》），部分型号的新能源厢式货车在禅桂新中心城区通行不再受限制。

《通告》指出，整车长度不超过6米、宽度不超过2.2米、高度不超过2.8米的中型厢式货车，在禅桂新中心城区通行参照轻型货车管理。符合上述外廓尺寸的新能源中型厢式货车，在禅桂新中心城区通行不受限制，无需办理货车通行证（码）。

除《通告》外，佛山市公安局已于今年1月向社会发布了《关于优化调整禅桂新中心城区货车限行措施的通告（佛公通〔2024〕17号）》。该通告指出，禅桂新北片区限行范围（不含高速公路）：东以S47广佛江珠高速公路及其辅道为界，南以东平水道为界，西以东平水道、佛山水道、佛山大道为界，北以海八路、佛山水道为界。由核心区和其他区域两部分组成。其中，核心区（东以桂澜路、联河路为界，南以魁奇路为界，西以佛山大道为界，北以海八路、佛山水道为界）每天6时至22时禁止一切货车通行，其他时段禁止中、重型货车通行。

核心区界线上的桂澜路（海八路至魁奇路段）、联河路（海八路至佛山水道段）、魁奇路（桂澜路至佛山大道段）、佛陈大桥每天6时至22时禁止中、重型货车通行；海八路（谢边立交至S47广佛江珠高速公路段）每天6时至22时禁止一切货车通行；佛山大道（谢边立交路段至洞石大桥）每天6时至22时禁止一切货车通行，其他时段禁止中、重型货车通行。其他区域每天7时至10时、16时至21时，禁止中、重型货车通行。

寻找工业大市的“横截面”

探寻佛山工业旅游发展之路

羊城晚报记者 吴泳 杨苑莹

2023年，佛山规上工业总产值突破3万亿元，正式成为全国第二个、广东首个“工业3万亿”地级市，不负“工业大市”之名。从叠滘龙舟漂移，到南海大地文化节，再到佛山三水西甲……近年来，作为岭南文化重要发祥地之一，佛山“传统+新潮”文化实现井喷式快速发展，频频实现“破圈”“出圈”，文旅产业日渐成为重要的产业板块之一。

凭借“工业3万亿”的耀眼成绩单，“工业大市”佛山是如何布局具有“佛山特色”的工业旅游？未来佛山的工业旅游之路又将往何方？

容桂渔人码头夜景 容宣供图

A 走改造提升之路  
活化工业遗址变休闲商业区

佛山顺德，除了是“世界美食之都”，更是全国前列的“工业强区”，工业文化历史深厚。随着时间的流逝，一些上世纪的工厂逐渐蒙尘。近年来，顺德不少工厂经过创新改造，成为年轻人喜爱的新地标，工业旅游线路也备受追捧。

在网络上搜索顺德旅游攻略，渔人码头是不会被忽略的地点。这个曾以巨大蝴蝶结墙绘以及码头灯塔出圈的容桂渔人码头，前身是容奇食品厂。20世纪60年代它是粮食贸易出口站，各类瓜果、蔬菜、鲜鱼、干货都从这里发出，一度成为顺德乃至全佛山著名的粮食集散地。

按照“修旧如旧”的方式，这片工业遗址“摇身一变”，成为了集文化创意、休闲娱乐、寻味顺德、观光旅游等相融合的休闲商业区，目前已是国家级AAA级旅游景区。

每当夜幕降临，渔人码头就热闹起来，这里是充满“烟火气”的夜市聚集地。不仅整个景区充满各式的灯光装饰，许多“车尾箱”摊主还在这里长期驻扎，而这些经过巧妙设计的摊位更是吸引了不少年轻男女前来打卡、消费。

与此同时，咖啡面包节、佛山美食啤酒节等大型活动的持

续举办更是不断提升着容桂渔人码头的口碑和人气。据了解，2023年容桂渔人码头共接待游客295.26万人次。不久前的元旦、春节，容桂渔人码头接待游客22.2万人次，同比上升104.6%，更是首次超过逢简水乡和清晖园，成为仅次于华侨城欢乐海岸和顺峰山公园的顺德第三大旅游景区。

实际上，在整个顺德被称为渔人码头的景点远不止一个。在容桂渔人码头成功出圈后，陈村渔人码头·千禧坊、伦敦渔人码头·C立方相继面向大众营业。



南海氢能共享两轮车 吴泳摄

B 新兴产业加持发力  
规划工业科普研学游路线

作为昔日“广东四小虎”之一的南海，长期以来都是坚持“制造业立区”不动摇。作为“工业强区”，佛山南海在工业旅游的探索上，走出了一条别开生面的“新路子”。

在国内氢能产业，有这样一句话：“中国氢能看广东，广东氢能看南海。”去年5月，2023世界氢能技术大会在南海西樵拉开帷幕。会上，南海区被授予“中国氢能产业之都”称号。据了解，南海的氢能产业布局，从重要节点来看，以2009年引进广顺新能源燃料电池空压机生产项目为起点，以2014年纳入科技部/全球环境基金（GEF）/联合国开发计划署（UNDP）“促进中国燃料电池汽车商业化发展项目”（以下简称“UNDP项目”）为标志，以2017年出台的《佛山市南海区促进新能源汽车产业发展扶持办法》为动力。经多年培育发展至今，佛山南海已经成为广东、全国推进氢能产业发展的代表性地区和先发地区之一。

早在2022年，南海区氢能产业集群成功入选工业和信息化部认定评审的年度中小企业特色产业集群，成为广东首批五个之一、佛山唯一的中小企业特色产业集群。目前，南海已聚集氢能企业和机构150多家，涵盖氢能上中下游全产业链，形成超600亿元的投资规模。

氢能产业，这种看似距离广大市民生活较为遥远的新兴产业，事实上，目前南海已将氢能应用到公交车、共享两轮车等交通工具中。值得一提的是，在宣传推广方面，南海结合工业旅游具体需求，在丹灶镇仙湖氢能谷规划建设了南海氢能馆。据了解，该场馆目前已成为南海乃至佛山不少家长学生节假日的重要

研学目的地之一，通过探馆近距离了解“氢奥秘”，近距离了解氢能产业魅力，感受南海全面推动“城产人文”高质量发展的画卷在眼前徐徐展开。

据介绍，南海氢能馆占地约4000平方米，馆内设有导览区、探究·氢世界、凝聚·氢动力、智驱·氢产业、净·享氢生活、纵行·氢未来、律动·氢生命七大展区。在展厅内，通过播放影片、沙盘模型和互动电子设备等向参观者重点呈现南海氢能发展的总体思路 and 战略定位，同时以大量的产品模型展示成熟的研发成果，并设有互动专区，为参观者提供氢能不同领域应用的科普知识。

自2019年9月对外免费开放后，该馆成为广大市民开阔新视野，了解国家新能源科技及氢能发展现状的重要科普基地。据悉，南海氢能馆每年接待各地学生、市民以及各省、市政府代表等超过5万人，已成为市民大众了解新能源、氢能的重要窗口。

除南海氢能馆外，市民家长还可带着孩子前往南海固废处理环保产业园、蒙娜丽莎艺术馆等地“打卡”，体验工业科普之旅。值得一提的是，自2021年年底以来，南海大力推进“名企百园”建设，既为市民提供了休闲场所，又宣传了企业品牌，营造了实业为本的氛围，今年目标建设不少于60个公园。如在今年第一季度投入使用的10个公园中，桂城的智科AI人工智能主题公园由广东智科电子股份有限公司参与建设，面积6100.7平方米，总投资480万元，以3D立方作为标志性语言，多元的活动广场，连接了智慧旱喷、智能灯光等，成为一个集人文休闲与科技于一身的智慧公园。

C 制定评定标准  
推进工业旅游标准化建设

布局工业旅游，佛山一直在路上。作为传统制造业大市，佛山企业基础雄厚，驰名产业集群众多，形成了“三五成群、十有八九”的产业格局。“三五成群”是指佛山有8个千亿级的产业集群，包括通用设备制造等3个新兴产业、电气机械和器材制造等5个传统产业；“十有八九”是指在佛山31个制造业大类，应有尽有、十全十美，其中八成产品与人民群众居家生活密切相关，九成的产业可以实现完全的自我配套。这些有利的先天条件，也决定了佛山具备发展工业旅游的良好基础。

早在2020年，由佛山市文化广电旅游体育局联合佛山市标准化协会等13家单位制定的《佛山市工业旅游示范点评定规范》发布实施，推进工业旅游标准化建设。据悉，该《规范》参考国家A级旅游景区的评定要求，创新性地增加了工业旅游景区

的资质要求、环境要求、旅游安全、旅游资源评价等项目，也是工业旅游示范点评定的核心内容之一。在上述规范制定过程中，佛山市文广旅体局与13家单位多次组织召开工作会议，并走访佛山多家工业旅游单位，通过实地考察、数据收集、研讨论证，形成了较规范的工业旅游示范点评定标准，将对提升佛山各工业旅游单位的市场竞争力、展示工业或产品发展能力、增强跨界融合的旅游创新能力起到重要的引领作用。

据了解，目前佛山全市国家A级旅游景区中有8个是工业旅游景区，包括顺德罗浮宫国际家具艺术博览中心景区、平洲玉器街景区、乐从国际会展中心景区、周大福珠宝文化中心、柏林艺术馆、九江双蒸博物馆、陈太吉酒庄、百威（佛山）啤酒工业旅游体验园等。

打造“龙头型”工业旅游品牌项目

“近年来，工业旅游作为文旅产业的新热点逐渐广为人知，佛山作为制造业大市，拥有较为良好的文旅资源和发展工业旅游的基础。”中国晚报协会学术委员会副主任、广东省文化学会会长、广东省政府参事室特约研究员周建平表示，佛山可以从进一步整合旅游资源、注重游客体验、提升工业旅游品牌知名度、加强政策扶持、培养专业人才等多个方面重点发力，走出具有佛山特色的工业旅游发展之路。

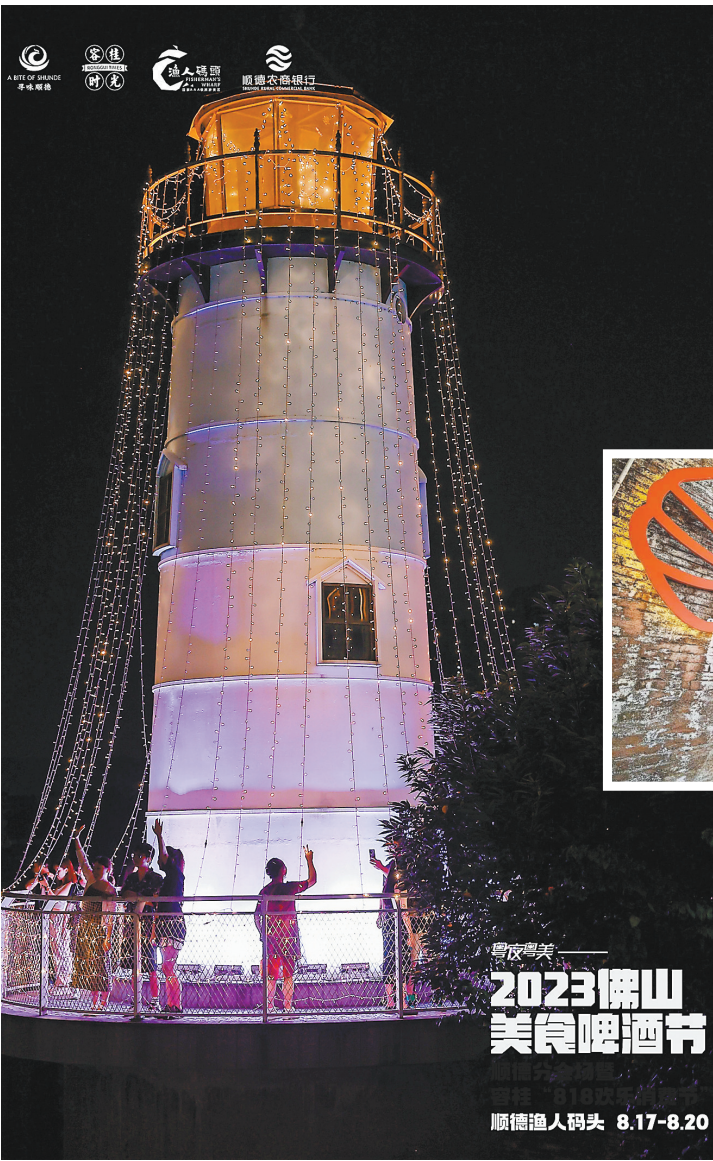
周建平表示，佛山应该尽快建立全市工业旅游行业标准，以规范性政策引导，重点打造全市“龙头型”工业旅游品牌项目，加快建设工业旅游产业集群，推动工业旅游产业科学发展。

他还建议，工业旅游要善于用文艺形式讲好故事，要走出“光游不买企业不愿意；看看流水线游客不愿意”的困境，要在参观企业、展馆的基础上，引入更多“文化体验感”，让游客不单只是了解企业的发展史、车间的生产工艺，而是更多地感受到集中展示某个产业培育、发展、壮大的演化过程，“以有特色、有特点的动人故事作为引子，让游客身临其境感受产业发展魅力”。

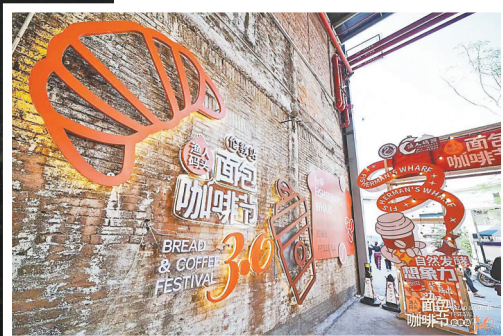


顺德容桂马松松美食嘉年华 受访者供图

湾区新闻部主编/责编 牛智杰/美编 李金宝/校对 黄文波



容桂渔人码头地标灯塔 受访者供图



伦敦渔人码头 受访者供图



伦敦渔人码头举办面包咖啡节 受访者供图