



羊城晚报财经评论员 威耀琪

大湾区国际航班持续上新加密

涉及春秋航空和深圳航空等

文/羊城晚报记者
李志文
图/受访者提供

大湾区国际航班持续上新、加密！近日，多家航空公司陆续宣布新开、加密往来粤港澳大湾区的国际航班。

近年来，加注可持续航空燃料成为全球民航领域节能减排的新举措和新潮流。



埃航飞机资料图

A 春秋航空开通广州至日本福岡航线

从9月20日起，春秋航空正式开通广州至日本福岡的航线，每日一班，每周7班，单程机票价低至100元（不含税费等）起，为旅客提供便捷和经济的出行选择。

广州至日本福岡直飞航线的开通，意味着旅客无须通过其他城市转机，大大简化了出行流程，节省了时间和成本；对于商务旅客来说，提高了工作

效率；对于旅客来说，增加了旅行的舒适度和便捷性。

广州作为中国南部的重要经济中心，与日本的经贸往来密切。新航线的开通，将有助于加强两地之间的商务交流，促进贸易合作，为双方的经济发展注入新动力。福岡作为日本九州地区的门户城市，以其丰富的自然景观和深厚的文化底蕴吸引着众多游客。每日一

B 深圳航空开通深圳直飞多哈航线

深圳航空（以下简称“深航”）将于10月29日开通深圳直飞卡塔尔首都—多哈航线，现已开放销售。去程航班号为ZH807，北京时间01:00深圳起飞，当地时间06:00抵达哈马德国际机场；回程航班号ZH808，当地时间19:15多哈起飞，北京时间08:45（+1天）

抵达深圳，班期每周二、周四、周日。

“深圳—多哈”航线的开通是深航响应国家共建“一带一路”倡议，进一步拓展国际航线网络的重要举措。多哈作为中东地区的重要航空枢纽，是连接亚洲、欧洲和非洲的关键节点。新航线的开

C 埃塞俄比亚航空广州航线增加到每周10班

此外，据埃塞俄比亚航空最新消息，自9月28日起，其广州—亚的斯亚贝巴航线将增加至每周10班。新增的去程航班号为ET616，每周—、三、五12时30分从亚的斯亚贝巴博莱国际机场（ADD）出发，次日

03时05分抵达广州白云国际机场（CAN）；返程航班号为ET617，于每周二、四、05时15分从广州白云国际机场出发（CAN）出发，11时05分抵达亚的斯亚贝巴博莱国际机场（ADD）。以上均为当地时间。

白云机场部分国际出港客运航班截载时间缩短

羊城晚报讯 记者李志文、通讯员机场宣：9月19日，老挝航空QV882航班顺利推出，标志着白云机场缩短国际出发客运航班截载时间工作取得新突破。

近年来，白云机场积极响应并落实民航局关于“出行时间缩减工程”的要求，在实现国内出港客运航班截载时间缩减的基础上，努力探索缩减国际出发客运航班截载时间。

白云机场提醒，乘坐以上航班的旅客注意截载时间调整变化，提前作好出行规划。白云机场方面表示，未来将携手更多驻场航司，持续优化服务保障，强化关键环节的高效衔接和联动协同，进一步扩大缩短国际航班截载时间覆盖范围，持续提高航班保障效率，践行“春风服务”理念，不断满足广大旅客的美好出行需求。



老挝航空资料图

新能源汽车越来越多 无线电广播何去何从

羊城晚报记者 潘亮 实习生 普润姿

日前，台风过境，对多地造成了重大影响，部分地区供电、通信、道路交通均受到不同程度的破坏。其中通信基站的破坏对百姓生活和抢险救灾造成了不小的阻碍，这让人们再次意识到无线电在灾害中的重要性。除了灾害来临时，无线电在当今的日常生活中也发挥着不可替代的作用。

其实早在去年9月，国家广电总局、工信部和市场监管总局就曾联合印发《关于进一步加强车载音视频管理的通知》（以下简称《通知》）。《通知》指出，要规范车载无线广播接收终端管理、车载网络音视频服务管理和车载音视频运营管理。为何车载无线电如此至关重要？

值得注意的是，2008年的汶川大地震，广播是灾区民众当时唯一的信息源以及与外界沟通的方式；2021年的郑州特大暴雨，无线广播再一次在重大灾害发生时成为灾区民众实施自救、沟通信息的重要渠道，发挥无可替代的作用。《通知》中提到，无线广播是国家基本公共服务的重要组成部分，具有公益性、应急性、普遍性的特点，是传递中央声音、保障国家政令畅通和意识形态安全的重要传输方式，也是突发应急状态下确保民众迅速有效接收权威应急信息的重要基础设施。

当灾害来临或者汽车行驶至特殊路段时，网络信号被屏蔽，无线电就成了车主接收外界信号的唯一方式，即是收取外界信息时保障自身安全的必要手段。然而，近年来不少新能源汽车在制造时减少了无线电广播模块的配置，取而代之的超大的智慧显示屏

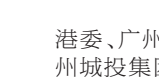
和网络广播。

国内新能源汽车特斯拉的工作人员表示，目前特斯拉所有车型的中控屏幕都相同，都是搭载了在线广播模块，没有无线广播，也没法找到选配。此外理想汽车全国客服热线工作人员也称，目前理想汽车大部分车型没有无线广播功能，车机只能通过共享Wi-Fi功能、无线热点等网络方式在线收听。

“目前，好多新能源汽车车主无法确定车上是否装有无线电广播，或者无法准确找到无线电广播所在的位置，但我认为无线电广播对于汽车还是十分重要的。”广州市民陈先生表示，一旦发生突发事件，车辆搭载无线广播接收器是非常必要的。中国传媒大学李舒教授称，车载系统若弃权威信息平台，则失去信息直达通道。中央声音与应急信息覆盖车内，不仅重塑车载音视频舆论生态，还满足公众对多元、个性精神文化的新需求。

《通知》中也明确指出了，积极引导推动在国内市场生产、销售的所有国产汽车和进口汽车的车载终端设备配置无线广播接收模块。所以，无线电作为新能源汽车的重要组成部分，没有必要省也不能省。与此同时，广播电视、工业和信息化、市场监督管理主管部门要高度重视车载音视频管理工作，切实加强组织领导和协调配合，形成工作合力，制定和完善相关国家标准，及时研究解决工作中出现的问题，促进车载音视频业务内容生产、网络传输、平台运营等相关产业链条健康有序发展，营造良好车载音视频传播空间。

低空飞行 加速



广州举行城市CBD低空飞行示范

首条市区低空飞行航线垂直起降点将实现“零”突破

文/图 羊城晚报记者 董鹏程 李志文 严锦程

近日，城市CBD低空飞行示范活动在海心沙亚运公园举行，现场完成了“广州塔—海心沙—天德广场—花城广场—海心沙星光大道”等地标，经过几分钟的运行最终降落海心沙亚运公园。

此次活动由广州市空港委、广州市交通运输局指导，广州城投集团主办。

展示多个“低空+”应用场景

活动同时展示了多个“低空+”应用场景。5G智算专列及飞行服务平台为飞行器试验试飞、航线划设、操作培训等方面提供有力的平台载体和技术支持，穿越机酷炫花飞、自动机场及无人机巡检、低空安全防御演练……低空飞行技术的集中展示，多维度反映了低空飞行竞赛、低空技术研学、飞行器操作集训、政务服务巡检、低飞商业航线等“低空+”应用场景潜力。

现场，小鹏汇天飞行汽车、亿

航智能EH216-S无人驾驶载人航空器从广州塔、天德广场垂直起飞，通过自动驾驶模式中途经行，现场完成了“广州塔—海心沙—天德广场—花城广场—海心沙星光大道”等地标，经过几分钟的运行最终降落海心沙亚运公园。

广州城投低空公司现场发布了《低空发展战略规划》，将以低空出行服务平台及城市空中交通建设运营为目标，聚焦低空基础设施建设、城市空中交通综合运营、文旅特色航线运营以及低空应急救援、安全防御、飞行器维修保养等领域，打造“一张网”“一个基金”“一个产业园”，实现低空产业融投建管一体化全链条运作。

构建低空飞行起降点“一张网”

具体来说，广州城投低空公司将构建低空飞行起降点“一张网”，以广州塔为核心，覆盖广州11个行政区，形成“1+10”起降点首期划设，目前正在积极推进广州塔、海心沙起降枢纽点建设工

作，力争2024年年底实现eVTol垂直起降点“零”突破；设立“低空新基建基金”，以“点”带“面”，支持、引领产业链上下游做强做大，为产业发展提供资金支持；以“广州城投未来智都产业园”为载体，聚集低空经济上下游产业链，首期重点推进南方科技大学、国防科技大学、飞联网络重点实验室等重点科研机构和企业进驻，提供智慧物管、工商注册、税务和法律咨询、知识产权保护、金融和技术支持、生活配套等一站式服务。

为什么重点推进低空飞行航线垂直起降点建设？正如能够容纳、起降民航客机的机场一般，低空飞行航线中的垂直起降点正如一个个微型机场，广州塔、海心沙起降枢纽点落成后，在不久的将来，智能航空器企业及运营单位的垂直起降载人飞行器都可以在广州塔、海心沙完成起飞、降落，枢纽将会形成航班表，方便乘客进行搭乘。也意味着在未来，“打飞的”通勤不是梦。据悉，随着低空飞行垂直起降点的建设，将来可能还会开通广州塔、海心沙到广州南站、白云机场等地的空中通勤路线。

在活动中，广州城投低空公司与民航飞联网络重点实验室、空天防御（华南区）研究院、时代通用航空研究所、合利智能、小鹏汇天、纵横股份、中国电信广州分公司等低空领域重磅级科研所及核心企业签署战略合作协议。

下一步，通过产业优势互补，各方将在低空领域前沿技术科研成果转化、低空起降点及交通枢纽建设运营、低空飞行服务平台搭建、低空安全防御研究、低空飞行服务保障标准构建等领域深入合作，实现资源最优配置，推动低空产业融合发展协同共赢。

新能源渗透率再超半数 德系豪车只能继续降价？

中国汽车流通协会乘用车市场信息联席分会数据显示，8月狭义乘用车零售190.7万辆，同比增长-0.9%，环比增长11.2%。乘联会初步推算本月狭义乘用车零售总市场规模约为210万辆，同比增长4%，环比上月增长10.10%，新能源零售预计可达110万辆，渗透率约52.40%。综合估算9月零售可达到210万辆左右。

这样的策略不只是为了消费者博弈。究竟消费者会因为价格回涨而继续爱，还是说因为价格下跌而去爱，这不是卖方能决定的。但是有一点可以肯定的是，经销商是在和市场博弈，而企业是在和这个时代博弈。如果机械素质和奢侈体验已经不再是交通出行的终极需求，而智能水平又总是不够先进与人性化。既和国内消费者的使用场景有隔阂，和成长起来的国内品牌相比也并不好用，那么这样的产品已经明显偏离看得见的潮流，被消费者淘汰也是难免的事情。

德国豪车发生的事情，同样发生在合资企业与传统思维型企业。朝阳企业起来后，预示着一批曾经风光的企业走向夕阳时刻。企业如果不想在中国成为夕阳企业，除了高度迎合中产国人的需求之外，别无更高的生存之法。插混和增程就是一个很好的“试剂”，凡是研发迟缓、不屑制造、敷衍应付的车企，几乎都输了好几年，没有一个活得好的。因此，国外车企还得把高位形象换算当下具有成长性和引领性的市场需求满足度，才能活下去还活得更

好。

宝马等德国豪车品牌，国外界指重新提价后，销量锐减。豪华车企都很清楚，市场份额固然重要，但如果这个份额是

新能源车亏本销售 背后有何战略考量

文/图 羊城晚报记者 潘亮

目前，除特斯拉、比亚迪和理想外，新能源车企普遍未盈利，甚至面临巨额亏损。以蔚来和小鹏为例，二季度财报显示其亏损较严重。年中财报季，小米汽车因每车亏损超6万元成焦点，引发行业热议与同行质疑：“亏那么多为何还卖？”

新能源车企亏损真相

根据“蔚小理”二季度财报测算，蔚来在第二季度每卖出一辆车亏掉8.79万元，而小鹏每卖出一辆车亏掉4.23万元，理想则净赚1.01万元。初出茅庐的小米为何卖一辆车亏6万多元，受到外界特别关注？

新能源汽车出行品牌易安用车总经理史红涛分析，这与小米汽车本身的强大流量分不开。与其他新能源车企不同，小米汽车凭借巨大的粉丝基础和创始人雷军的个人魅力，将造车、卖车变成了一件公众高度关注的热门事件。因而小米汽车的风吹草动，都会被外界用放大镜头审视。

史红涛认为，实际上，新能源汽车行业的亏损问题并非个例，而是整个行业的普遍现象。即便是豪华品牌如宝马、奔驰，在纯电车型上也难以避免地陷入了亏损的泥潭。这背后的原因，除了规模不足外，更在于新能源汽车开发周期短、技术迭代快所导致的巨大投入。为了在激烈的市场竞争中占据一席之地，车企不得不加快产品更新换代的步伐，而这无疑增加了企业的成本压力。

“对于小米汽车而言，尽管目前面临着亏损的困境，但其强大的品牌影响力和市

场潜力为未来的发展提供了有力的支撑。”业内人士分析称，随着市场的逐渐成熟和规模的持续扩大，小米汽车有望在未来实现盈利目标。

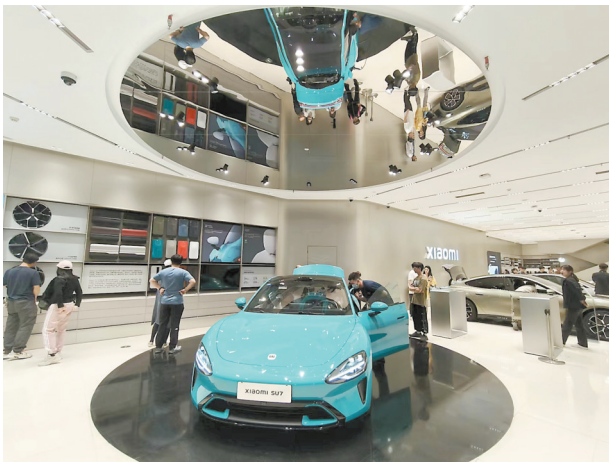
价格战后谁将笑到最后

在新能源汽车行业的激烈竞争中，价格战与市场争夺已成为常态。华为、小米、蔚来、小鹏等车企的亏本销售策略，是否构成倾销争议不断。但深入分析，其背后反映了造车新势力与传统车企截然不同的战略思维。

近年来，互联网企业往往以“烧钱”换取市场份额，追求“赢家通吃”的局面，尤其是在出行领域，市场份额的争夺尤为关键。因此，对于新能源汽车品牌而言，初期亏本卖车成了生存策略，尽管这并非长久之计。

值得注意的是，面对“内卷”的汽车行业，是否应继续低价竞争，业界存在分歧。华为常务董事余承东等反对者担忧低价会侵蚀利润，危及企业生存；而比亚迪董事长王传福等则主张通过竞争促进创新，实现行业繁荣。史红涛认为，新能源汽车行业正经历类似手机行业的洗牌过程，唯有通过竞争提升效率、降低成本，方能脱颖而出。

“当前，汽车行业内卷加剧，多家车企财报显示业绩受创，新能源汽车价格战压缩盈利空间，”近日，长城董事长魏建军警示行业健康风险。营销投入巨大，车企纷纷烧钱求存，但仅比亚迪、特斯拉、理想等少数品牌实现盈利。在这场烧钱大战中，谁将脱颖而出，成为下一个卖车不亏钱的赢家？这一悬念，无疑成了业界关注的焦点。



新能源汽车市场竞争激烈